

47. 02. 08. 2012



**Przewodniczący  
Rady Miejskiej  
w Barlinku**

**BURMISTRZ BARLINKA**  
ul. Niepodległości 20  
74-320 Barlinek

*komisje RM - prace o aneksie*

*13. 08. 2012*



ROSK.I.0002.1.2012

Barlinek, 02.08.2012 rok

*Dotyczy: przygotowanie placówek oświatowych Gminy Barlinek do nowego roku szkolnego 2012/2013.*

*Zgodnie z planem pracy Rady Miejskiej w Barlinku w miesiącu sierpniu, kieruję do Pana informacje na temat „Przygotowanie placówek oświatowych do nowego roku szkolnego 2012/2013”. Proszę o skierowanie ich do poszczególnych komisji Rady Miejskiej w celu zapoznania się z przedłożonymi materiałami.*

  
Z poważaniem  
**BURMISTRZ**  
mgr inż. Zygmunt Siarkiewicz



## **Przygotowanie placówek oświatowych do nowego roku szkolnego 2012/2013 Gmina Barlinek**

W roku szkolnym 2012/2013 w Gminie Barlinek funkcjonować będą następujące placówki publiczne:

- Przedszkole Miejskie Nr 1 im. Janiny Porazińskiej, ul. Kombatantów 3, ul. Leśna 10,
- Przedszkole Miejskie Nr 2 Pod Topolą, ul. Podwale 11,
- Szkoła Podstawowa nr 1 im. Tadeusza Kościuszki w Barlinku, ul. Jeziorna 12,
- Szkoła Podstawowa nr 4 im. Henryka Sienkiewicza w Barlinku, ul. Kombatantów 3,
- Szkoła Podstawowa im. Jana Pawła II w Mostkowie,
- Publiczne Gimnazjum nr 1 im. Bohaterów Westerplatte w Barlinku, ul. Leśna 10,
- Publiczne Gimnazjum nr 2 im. Mikołaja Kopernika w Barlinku, ul. Kombatantów 3,
- Gimnazjum dla Dorosłych, ul. Św. Bonifacego 36 w obiektach Ośrodka Szkolenia i Wychowania w Barlinku,

oraz placówki niepubliczne:

- Punkt Przedszkolny w Płonnie,
- Punkt Przedszkolny „Małe Przedszkole” w Rychnowie,
- Punkt Przedszkolny „Radosne Przedszkole” w Mostkowie,
- Niepubliczne Przedszkole „Akademia Przedszkolaka” w Dziedzicach,
- Niepubliczne Przedszkole Specjalne „Bratek” w Barlinku,
- Niepubliczne Przedszkole Językowe „W Wiśniowym Sadzie” w Barlinku.

### **I. Placówki oświatowe**

#### **1.1. Przedszkola Miejskie w Barlinku**

Zgodnie z ustawą o systemie oświaty wszystkie pięcioletki i sześciolatki objęte zostały obowiązkowym przygotowaniem przedszkolnym i skorzystają z



przygotowania przedszkolnego w przedszkolach i oddziałach przedszkolnych w szkołach podstawowych. Koszty związane z realizacją podstawy programowej ponosi gmina.

Ogółem opieką przedszkolną w naszej gminie objętych będzie 451 (457\*) dzieci w przedszkolach gminnych, oraz około 135 w przedszkolach niepublicznych tj.: Punkt Przedszkolny w Płonnie, Punkt Przedszkolny w Rychnowie, Punkt Przedszkolny w Mostkowie, Niepubliczne Przedszkole w Dziedzicach, Niepubliczne Przedszkole Językowe „W Wiśniowym Sadzie” w Barlinku oraz Niepubliczne Przedszkole Specjalne „Bratek”.

## 1.2. Szkoły Podstawowe

W nowym roku szkolnym na terenie naszej Gminy będą funkcjonowały 3 publiczne szkoły podstawowe:

Szkoła Podstawowa nr 1 im. Tadeusza Kościuszki w Barlinku, ul. Jeziorna 12,  
Szkoła Podstawowa nr 4 im. Henryka Sienkiewicza w Barlinku, ul. Kombatantów 3,  
Szkoła Podstawowa im. Jana Pawła II w Mostkowie.

W szkołach podstawowych naukę będzie pobierało 1.206 uczniów (1250\*), rozmieszczonych w 57 oddziałach, przeciętnie w oddziale 21 uczniów. Od 1 września funkcjonować będą 4 oddziały przedszkolne w szkołach podstawowych:

- Szkoła Podstawowa nr 1- 2 oddziały „0”,
- Szkoła Podstawowa nr 4 - 1 oddział „0”,
- Szkoła Podstawowa w Mostkowie - 1 oddział „0”

Opiekę w tych oddziałach znajdzie 102 (128\*) dzieci, średnio 25,5 (25\*) dzieci w oddziale.

Zajęcia dydaktyczno-wychowawcze w SP będą prowadzone przez 84 pełnozatrudnionych nauczycieli i 14 zatrudnionych na części etatu.

Liczba godzin realizowanych tygodniowo w szkołach podstawowych – 1869,5 godzin (1 887\*).

Zmiana ustawy o systemie oświaty nałożyła na Gminę obowiązek przyjęcia do klasy pierwszej SP dzieci w wieku 6 - ciu lat, jeżeli taką wolę wyrażą rodzice do 2014 roku, kiedy obowiązek ten stanie się prawem. Obniżenie wieku szkolnego i posłanie dzieci do szkoły podstawowej w wieku 6–ciu lat częściowo tylko zostało zaaprobowane przez rodziców naszej Gminy.

\*- stan w ubiegłym roku szkolnym.

### 1.3. Publiczne Gimnazja

W Gminie Barlinek funkcjonują trzy gimnazja:

- Publiczne Gimnazjum nr 1 im. Bohaterów Westerplatte w Barlinku, ul. Leśna 10,
- Publiczne Gimnazjum nr 2 im. Mikołaja Kopernika w Barlinku, ul. Kombatantów 3,
- Gimnazjum dla Dorosłych, ul. Św. Bonifacego 36 w obiektach Ośrodka Szkolenia i Wychowania w Barlinku.

Do 28 (30\*) oddziałów publicznych gimnazjów w Barlinku będzie uczęszczać 680 (751\*) uczniów, średnio w oddziale 24 (25\*) uczniów. Zajęcia dydaktyczno-wychowawcze będzie prowadziło 49 nauczycieli pełnozatrudnionych i 17 zatrudnionych na części etatu. Ilość godzin realizowanych tygodniowo w publicznych gimnazjach – 1186 (1.331,5\* ).

Wyżej wymienione dane mogą ulec zmianie do dnia 05 września br., po opracowaniu przez dyrektorów szkół aneksów do arkuszy organizacyjnych.

### 1.4. Aktualne dane placówek oświatowych:

Zbiorcze dane placówek oświatowych Gminy Barlinek według arkuszy organizacyjnych szkół na rok szkolny 2012/ 2013.

Stan na 30.05.2012 r.

Liczba uczniów poszczególnych klas w szkołach podstawowych i gimnazjach								Ilość uczniów w placówce. Liczba godziny do realizacji. Administracja i obsługa w każdej placówce.		
	0	I	II	III	IV	V	VI	Licz- ba ucz- niów	Ogólna liczba godzin	Etaty adm.+ obsługa
SP Nr1 27 kl. 26 kl.*	50 2gr.	88 4kl.	107 4kl.	109 5kl.	81 4kl.	83 4kl.	87 4kl.	605 612*	846 819*	15 15,5*
SP Nr4 23 kl. 24 kl.*	26 1gr.	84 4kl.	74 3kl.	86 4kl.	83 4kl.	83 4kl.	68 3kl.	504 545*	798 839*	10 10*
SPMost. 7 kl. 7 kl.*	26 1gr.	15 1kl.	16 1kl.	10 1kl.	13 1kl.	9 1kl.	8 1kl.	97 93*	225,5 229*	5,75 5,5*
Razem 57 kl. 57 kl.*	102 4gr.	187 9kl.	197 8kl.	205 10kl.	177 9kl.	175 9kl.	163 8kl.	1206 1250*	1869,5 1887*	30,75 31*
PG 1 12 kl. 13 kl.*		106 4kl.	90 4kl.	99 4kl.				295 330*	570 642,5*	8,875 11,25*
PG 2 11 kl. 12 kl.*		96 4kl.	103 4kl.	76 3kl.				275 300*	530 602*	16,75 16,75*



<b>GdD</b>		<b>25</b>	<b>42</b>	<b>43</b>				<b>110</b>	<b>86</b>	<b>1,125</b>
<b>5kl.</b>										
<b>5kl.*</b>		<b>1kl.</b>	<b>2kl.</b>	<b>2kl.</b>				<b>121*</b>	<b>87*</b>	<b>1,25*</b>
<b>Razem</b>		<b>227</b>	<b>235</b>	<b>218</b>				<b>680</b>	<b>1186</b>	<b>26,75</b>
<b>28kl.</b>										
<b>30kl.*</b>		<b>9kl.</b>	<b>10kl.</b>	<b>9kl.</b>				<b>751*</b>	<b>1331,5*</b>	<b>29,25*</b>
<b>Łącznie</b>	<b>Szkoły Podstawowe i Gimnazja</b>									
<b>Razem</b>		<b>414</b>	<b>432</b>	<b>423</b>				<b>1886</b>	<b>3055,5</b>	<b>57,5</b>
		<b>439*</b>	<b>436*</b>	<b>449*</b>				<b>2001*</b>	<b>3 218,5*</b>	<b>60,25*</b>
<b>85kl.</b>		<b>18kl.</b>	<b>18kl.</b>	<b>19kl.</b>						
<b>87kl.*</b>		<b>17kl.*</b>	<b>19kl.*</b>	<b>19kl.*</b>						
<b>Przedszkola Miejskie</b>										
<b>PM Nr 1</b>	<b>8 oddz.:</b>									
<b>8</b>	<b>143</b>		<b>1</b>	<b>1</b>	<b>4</b>	<b>2</b>		<b>193</b>	<b>368,5</b>	<b>9,25</b>
<b>oddziałów</b>	<b>+ 50</b>	<b>-</b>	<b>oddz.</b>	<b>oddz.</b>	<b>oddz.</b>	<b>oddz.</b>		<b>192*</b>	<b>375*</b>	<b>9,25*</b>
	<b>Leśna</b>		<b>3 latki</b>	<b>4 latki</b>	<b>5 latki</b>	<b>6latki</b>				
<b>PM Nr 2</b>	<b>9 oddz.:</b>									
<b>10</b>	<b>233</b>									
<b>oddziałów</b>	<b>dzieci</b>									
	<b>+ 1</b>	<b>1</b>	<b>2</b>	<b>2</b>	<b>3</b>	<b>2</b>		<b>258</b>	<b>440</b>	<b>23,5</b>
	<b>oddz.</b>	<b>oddz.</b>	<b>oddz.</b>	<b>oddz.</b>	<b>oddz.</b>	<b>oddz.</b>		<b>265*</b>	<b>442*</b>	<b>22,5*</b>
	<b>żłob-</b>	<b>żłob-</b>	<b>3 latki</b>	<b>4 latki</b>	<b>5 latki</b>	<b>6lat</b>				
	<b>kowy:</b>	<b>kowy</b>								
	<b>25</b>									
	<b>dzieci</b>									
<b>Razem</b>	<b>18 oddz.</b>	<b>1</b>	<b>3</b>	<b>3</b>	<b>7</b>	<b>4</b>		<b>451</b>	<b>808,5</b>	<b>32,75</b>
	<b>451</b>							<b>457*</b>	<b>817*</b>	<b>31,75*</b>
	<b>dzieci</b>									
<b>Łącznie: Szkoły Podstawowe, Gimnazja i Przedszkola</b>								<b>2337</b>	<b>3864</b>	<b>90,25</b>
<b>2 337 (2.458*) dzieci w 103 (105*) oddziałach</b>								<b>2458*</b>	<b>4035,5*</b>	<b>92*</b>

\* - stan w ubiegłym roku szkolnym.

SP1 – zwiększona liczba godzin wynika z zawieszonych godzin dyrektorskich w poprzednim roku szkolnym, a zwiększona liczba oddziałów wynika z utworzenia klasy terapeutycznej w pionie klas IV.

SP4 – zmniejszona liczba klas wynika z utworzenia tylko 1 oddziału kl. „0”.

PG1 – etaty administracji i obsługi zmniejszyły się o 2,5 etatu kucharek (kuchnia prowadzona przez podmiot zewnętrzny).

**W Gminie Barlinek naukę od nowego roku szkolnego pobierać będzie :**

- w szkołach podstawowych - 1 206 (1.250\*) uczniów ( z kl. „0” ), bez kl.”0” 1 104 (1.122\*)
- w gimnazjach - 680 (751\*) uczniów,
- w przedszkolach - 451 (457\*) uczniów.

co daje łącznie liczbę 2 337 (2.458\*) w tym 1 886 (2 001\*) w SP i PG z kl. „0”

objętych subwencją 1 784 (1. 873\*) uczniów spadek o 89 (25\*) uczniów ( subwencją nie są objęci uczniowie kl. „0”)

Wyżej wymienieni uczniowie uczą się w 103 (105\*) oddziałach - klasach.

Średnio na oddział przypada 22,7 (23\*) uczniów.

W szkołach zatrudnionych jest 164 nauczycieli, łącznie z nauczycielami PM nr 1 i PM nr 2 liczba ta wynosi 203 (201\*).

Średnio na jednego nauczyciela przypada 11,5 (12\*) ucznia.

W Gminie Barlinek ogółem do szkół będzie uczęszczało 1886 (2001\*) uczniów (w tym oddziały „0”) i 451 (457\*) dzieci do przedszkoli (w placówkach niepublicznych około 135), co stanowi, że wychowaniem przedszkolnym objętych będzie około 78 % dzieci w naszej Gminie.

Zgodnie ze zmianą ustawy Karta Nauczyciela, każdy z nauczycieli od dnia 1 września 2009 roku, zobowiązany został do prowadzenia 2 godzin zajęć na rzecz uczniów – są to zajęcia świetlicowe oraz zajęcia pozalekcyjne z uczniami i na ich rzecz tj. koła zainteresowań, zajęcia wyrównawcze, SKS-y, treningi sportowe itp.

## II. Nauczyciele – Kadra pedagogiczna, obsługa.

Od nowego roku szkolnego nastąpi przedłużenie powierzenia stanowisk dyrektorów szkół i przedszkoli: Dyrektora Publicznego Gimnazjum Nr 2 w Barlinku - Pani Barbarze Jarosz, Dyrektora Przedszkola Miejskiego Nr 1 w Barlinku – Pani Renacie Olejnik i Dyrektora Przedszkola Miejskiego Nr 2 w Barlinku - Pani Teresie Staszak.

Zmniejsza się zatrudnienie pracowników administracji i obsługi. Około 17% zatrudnionych to personel stołówek szkolnych, który przygotowuje posiłki dla 40% ogółu uczniów w szkołach i przedszkolach.

Każdy dyrektor placówki oświatowej przygotowuje w oparciu o rozporządzenie Ministra Edukacji Narodowej oraz zarządzenie Burmistrza Barlinka arkusz organizacyjny szkoły, w którym uwzględnia się między innymi: liczbę uczniów i oddziałów (klas), liczbę godzin lekcyjnych, liczbę zatrudnianych nauczycieli i ich kwalifikacje, wielkość obsługi i rodzaj zajęć pozalekcyjnych.



# Nauczyciele w Gminie Barlinek według stopnia awansu zawodowego:

Stan na 30.05.2012r.

Liczba nauczycieli w poszczególnych stopniach awansu zawodowego								
Szkoła / Przedszkole	sta-żyści	kontra-ktowi	miano-wani	dyplo-mowani	bez awansu	pełno-zatrud.	niepeł-nozatrud.	razem
SP Nr 1	2	11	4	24	0	39	2	41
SP Nr 4	0	5	8	30	0	36	7	43
SP Mostkowo	0	4	5	5	0	9	5	14
Publiczne Gimnazjum Nr 1	0	3	11	15	0	24	5	29
Publiczne Gimnazjum Nr 2	0	3	3	19	0	24	1	25
Gimnazjum dla Dorosłych	0	2	2	8	0	1	11	12
Przedszkole Miejskie 1	0	2	6	10	0	15	3	18
Przedszkole Miejskie 2	0	4	3	14	0	18	3	21
<b>Razem</b>	<b>2</b>	<b>34</b>	<b>42</b>	<b>125</b>	<b>0</b>	<b>166</b>	<b>37</b>	<b>203</b>

Razem w gminie zatrudnionych jest 203 (201\*) nauczycieli - 166 (175\*) pełnozatrudnionych i 37 (26\*) niepełnozatrudnionych.

\*- stan w ubiegłym roku szkolnym.

W wykazie nie ujęto: 1 etatu ZNP, 1 nauczyciela na urlopie macierzyńskim, 1 nauczyciela urlopie wychowawczym, 1 nauczyciela urlopie zdrowotnym.

Pracę z uczniem w szkołach i przedszkolach gminnych podejmuje 203 nauczycieli. W okresie wakacji część nauczycieli ubiega się o awans zawodowy. Wielu nauczycieli posiada kwalifikacje do nauki dwóch a nawet trzech przedmiotów, co umożliwia realizację w pełni zadań statutowych przedszkoli, szkół podstawowych i gimnazjów.

Aby placówki oświatowe mogły dobrze pełnić swoje ustawowe zadania, konieczna jest współpraca z wieloma innymi instytucjami. Od lat placówki oświatowe współpracują z organizacjami pozarządowymi. Należy mieć nadzieję, że w nadchodzącym roku szkolnym współpraca ta nie będzie gorsza.

Ośrodek Pomocy Społecznej wspiera materialnie dzieci z rodzin wymagających wsparcia między innymi poprzez finansowanie obiadów w stołówkach szkolnych. W minionym roku skorzystało z tej formy pomocy 290 uczniów, co stanowi 30% ogółu dzieci korzystających ze stołówek. W ubiegłym roku szkolnym korzystało z posiłków 952 uczniów.

## Wyprawka szkolna

W ramach rządowego programu „Wyprawka szkolna 2012” uczniowie klas pierwszych, drugich, trzecich i czwartych szkół podstawowych oraz pierwszych szkół ponadgimnazjalnych, a także uczniowie niepełnosprawni mogą ubiegać się o zwrot kosztów zakupu podręczników szkolnych.

### DOFINANSOWANIE ZAKUPU PODRĘCZNIKÓW



Od kilku lat uczeń, rodzic i nauczyciel mogą korzystać z fachowej pomocy specjalistów: psychologów, pedagogów, terapeutów i logopedy w Poradni Psychologiczno – Pedagogicznej, która prowadzi ścisłą współpracę z naszymi szkołami.

### III. Inwestycje i remonty w szkołach.

Tak jak w poprzednich latach w naszych szkołach prowadzone są inwestycje i remonty podnoszące standard placówek oświatowych. W okresie wakacji prowadzone są inwestycje oświatowe, remonty, drobne naprawy sprzętu, konserwacja i malowanie pomieszczeń. Placówki zostaną przygotowane do rozpoczęcia roku szkolnego, zgodnie z wymaganiami Stacji Sanitarno-Epidemiologicznej.

Informacja z wykonania zadań inwestycyjnych w oświacie w 2012 roku.

W roku bieżącym realizowane jest zadanie „Termomodernizacja obiektów użyteczności publicznej Powiatu Myśliborskiego – (zadanie dot. Publicznego Gimnazjum nr 1 w Barlinku) wraz ze wzmocnieniem narożnika segmentu E.

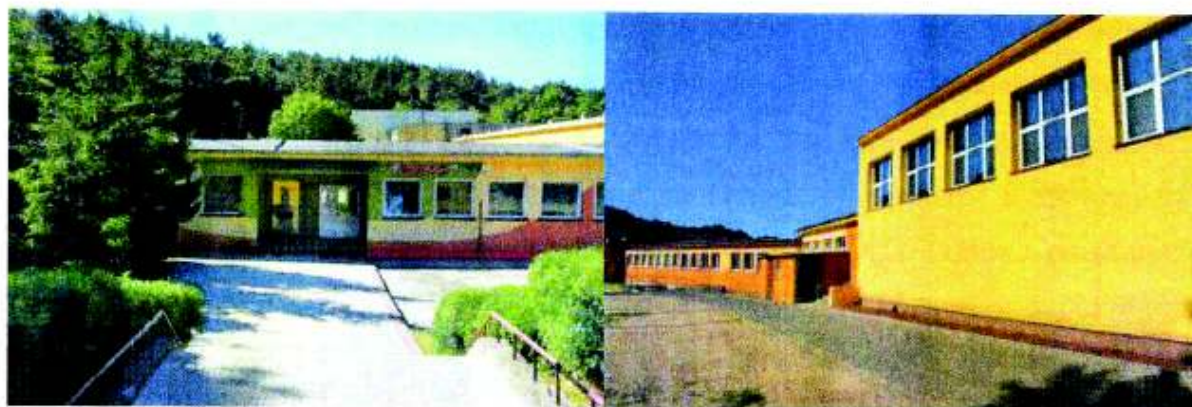


W 2012 r. zaplanowano na to zadanie 1.400.000zł.

Wykonano już wzmocnienie narożnika budynku w Publicznym Gimnazjum nr 1, ul. Leśna 10. Prace zostały zakończone. Zadanie obejmowało wzmocnienie fundamentów osiadającego segmentu E poprzez ich podbicie wraz z budową nowych murów oporowych i izolacją i ociepleniem, wartość zadania ok. 226 tys zł.



Realizowane jest zadanie - termomodernizacja Publicznego Gimnazjum nr 1 w Barlinku. Zadanie obejmuje ocieplenie ścian zewnętrznych, stropodachu, wymianę stolarki okiennej, drzwi zewnętrznych oraz wymianę instalacji c.o. w placówce. Podpisano umowę z wykonawcą i przekazano plac budowy. Wykonawcą jest firma JPG z Barlinka. Podpisano umowę o dofinansowanie z Funduszem Spójności w ramach Programu Operacyjnego Infrastruktura i Środowisko na lata 2007-2013. Realizacja zadania do końca sierpnia 2012 r.







Budynek gimnazjum w trakcie termomodernizacji



Wymiana instalacji CO w szkole.

Remonty w placówkach oświatowych do dnia 31 sierpnia 2012 roku.

Realizacja remontów bieżących w 2012 r. od dnia 01.01.2012 r. do dnia 31.08.2012r.

	<b>Wyszczególnienie: Opis wykonanych robót, przygotowanie dokumentacji projektowo- kosztorysowej, nadzór budowlany.</b>	<b>Rodzaj wykonanych robót, wartość robót, według faktury lub zakup materiału do wykonania remontu</b>		
		<b>Roboty budowlano instalacyjne</b>	<b>Opracowania dokumentacji</b>	<b>Nadzór budowlany</b>
1	Szkoła Podstawowa Nr 1, ulica Jeziorna 12, Barlinek.			
	Remont sali lekcyjnej nr 24, nr 25. Wymiana instalacji elektrycznej, malowanie sufitów i ścian po uprzednim przygotowaniu podłoża. Wymiana wykładziny podłogowej po uprzednim wykonaniu podłoża, Roboty towarzyszące do podstawowych.	58 136,00	-	-
2	Szkoła Podstawowa Nr 4, ulica Kombatantów 3, Barlinek.			



	Bieżąca naprawa urządzeń sanitarnych i instalacji elektrycznej. Malowanie szatni i klatki schodowej. Prace konserwacyjno budynku szkolnego.	1 050,00	-	-
3	Szkoła Podstawowa Mostkowo, Gmina Barlinek.			
	Remont korytarza głównego w budynku. Wykonanie monitoringu terenu szkoły.	1 881,00	-	-
4	Publiczne Gimnazjum Nr 1, ulica Leśna 10, Barlinek.			
	Bieżące naprawy i remonty budynku szkolnego, w tym remont sali projekcyjnej nr 21			
	Opracowanie dokumentacji projektowo – kosztorysowej na roboty uzupełniające do wykonania robót związanych z termomodernizacją. Opracowanie dokumentacji projektowo – kosztorysowej na remont placu apelowego oraz murków oporowych.	735,00	3 444,00	-
5	Publiczne Gimnazjum Nr 2, ulica Kombatantów 3, Barlinek.			
	Wymiana instalacji kanalizacyjnej w segmencie bloku żywieniowego wraz podejściem po urządzenia	4 500,00	1 230,00	-
	Remont systemu wentylacyjnego w pomieszczeniach kuchni i zaplecza kuchennego.	3 270,00	-	-
	Remont pomieszczenia sanitarnego w segmencie administarcyjnym. Bieżąca naprawa urządzeń sanitarnych i instalacji elektrycznej. Prace konserwacyjno budynku szkoły. Roboty budowlane zostały wykonane przez pracownika zatrudnionego na stanowisku konserwatora.	9 400,00	-	-
	Remont sali lekcyjnej, malowanie ścian i sufitu po uprzednim przygotowaniu podłoża, wymiana lamp	2 000,00	-	-
	Razem PG Nr 2	19 170,00	1 230,00	-
6	Przedszkole Miejskie Nr1, ulica Kombatantów 3, Barlinek.			
	Remont ogrodzenia siatka w ramach z kątownika, malowanie farbą olejną po uprzednim przygotowaniu podłoża. Malowanie ścian i sufitu sali zajęć „Misie” po uprzednim przygotowaniu podłoża. Roboty budowlane zostały wykonane przez pracownika zatrudnionego na stanowisku konserwatora.	1 700,00	-	-
7	Przedszkole Miejskie Nr 2, ulica Podwałe 11, Barlinek.			

Bieżąca naprawa urządzeń sanitarnych i instalacji elektrycznej. Prace konserwacyjno budynku przed- szkoła, oraz urządzeń małej architektury na placu zabaw dla dzieci. Roboty budowlane zostały wykonane przez pracownika zatrudnionego na stanowisku konserwatora.	1 900,00	-	-
<b>Razem</b>	<b>84 572,00</b>	<b>4 674,00</b>	<b>-</b>
<b>Ogółem</b>	<b>89 246,00</b>		

*Opracowano na podstawie danych otrzymanych z placówek oświatowych.*

#### IV. Finanse w oświacie.

Gmina przeznacza znaczną ilość środków finansowych na wynagrodzenia nauczycieli, utrzymanie obiektów szkolnych, pomoce dydaktyczne, wyposażenie i zapewnienie bezpiecznych i higienicznych warunków nauki dzieciom i młodzieży.

W roku budżetowym 2012 oświata otrzymała ogółem 21 788 887,00 zł, w tym szkoły (w rozdziałach: szkoły podstawowe, oddziały przedszkolne, przedszkola, gimnazja) – 19 626 131,00 zł. Pozostała kwota to: stołówki szkolne, doksztalcenie nauczycieli, dowożenie i pomoc materialna dla uczniów.

Budżet placówek oświatowych Gminy Barlinek na dzień 30 czerwca 2012 r. obrazuje niżej podana tabela.

Rozdział	Nazwa	Jednostka budżetowa	Plan jednostek	Wykonanie planu na 30.06.2012	Wykonanie w %
80101	Szkoly Podstawowe	SP1	3 369 257,00	1 754 315,11	52,07
		SP4	3 287 480,00	1 636 108,55	49,77
		SP Mostkowo	974 629,00	492 383,82	50,52
RAZEM			7 631 366,00	3 882 807,48	50,88
80103	Oddziały Przedszkolne w Szkołach Podstawowych	SP1	160 302,00	81 108,95	50,60
		SP4	193 399,00	102 910,59	53,21
		SP Mostkowo	88 748,00	53 607,54	60,40
RAZEM			442 449,00	237 627,08	53,71
80104	Przedszkola Publiczne	PM1	1 556 059,00	785 926,02	50,51
		PM2	1 977 054,00	979 896,69	49,56



	Przedszkola Niepubliczne	Płonno	1 861 148,00	730 845,60	39,27
		Rychnów			
		Bratek			
		Dziedzice			
		Mostkowo			
		W Wiśniowym Sadzie			
<b>RAZEM</b>			<b>5 394 261,00</b>	<b>2 496 668,31</b>	<b>46,28</b>
<b>80110</b>	Gimnazja	PG1	3 002 214,00	1 480 584,21	49,32
		PG2	2 792 297,00	1 412 142,40	50,57
		GDD	363 544,00	191 257,72	52,61
<b>RAZEM</b>			<b>6 158 055,00</b>	<b>3 083 984,33</b>	<b>50,08</b>
<b>80113</b>	Dowóznie uczniów do szkół		<b>574 403,00</b>	<b>321 749,91</b>	<b>56,01</b>
<b>80146</b>	Dokształcanie i doskonalenie nauczycieli	PM1	4 600,00	1 868,76	40,63
		PM2	4 800,00	1 122,85	23,39
		SP1	7 200,00	2 571,00	35,71
		SP4	2 900,00	50,00	1,72
		SP Mostkowo	2 196,00	50,00	2,28
		PG1	5 520,00	2 293,04	41,54
		PG2	5 400,00	1 985,28	36,76
		GDD	680,00	0,00	0,00
<b>RAZEM</b>			<b>33 296,00</b>	<b>9 940,93</b>	<b>29,86</b>
<b>80148</b>	Stołówki szkolne	SP1	299 089,00	148 730,97	49,73
		SP Mostkowo	69 770,00	27 477,79	39,38
		PG1	188 250,00	58 001,29	30,81
		PG2	481 634,00	238 613,64	49,54
		PM1	128 720,00	66 421,66	51,60

		PM2	387 594,00	196 766,25	50,77
<b>RAZEM</b>			<b>1 555 057,00</b>	<b>669 589,94</b>	<b>43,06</b>
	<b>OGÓŁEM</b>		<b>21 788 887,00</b>	<b>10 702 367,98</b>	<b>49,12</b>

Barlinek, 2012-07-12

Coraz trudniejsze dla Gmin jest finansowanie szkół, gdyż istnieje niewspółmierne ich subwencjonowanie do rosnących kosztów utrzymania. Oznacza to, że gmina musi nie tylko budować i remontować z własnych środków, ale także dokładać do ich utrzymania. Niedobór środków w subwencji wynika z rosnących wynagrodzeń nauczycieli niewspółmiernie uwzględnianych przy naliczaniu subwencji oświatowej, a także z nowych zadań nałożonych na samorząd tj. obowiązek przedszkolny dla dzieci 5-cio letnich nie finansowany z subwencji oświatowej. Istnieje jeszcze jeden poważny powód wzrostu wydatków, który wynika z coraz częstszych dramatów rodzin dotkniętych ciężką chorobą dzieci, które naukę mogą kontynuować tylko poprzez indywidualne nauczanie.

#### V. Dowożenie uczniów do szkół.

W nowym roku szkolnym do szkół i przedszkoli dowożonych będzie 475 dzieci z terenu Gminy Barlinek. Rok temu ogłoszono i rozstrzygnięto przetarg na przewóz dzieci realizowany w oparciu o utworzone przez wykonawcę linie komunikacji regularnej z pierwszeństwem przejazdu dzieci i młodzieży szkół Gminnych – na podstawie biletów miesięcznych. Usługi powyższe realizuje Firma PPHU Tomasz Staszkiwicz, 74-320 Barlinek, ul. Stodolna 2/63. Linie komunikacji regularnej są tak ułożone, aby umożliwiały uczniom szkół dojazd z wyznaczonych przystanków w miejscach zamieszkania do szkoły oraz ze szkoły do miejsca zamieszkania. Liczbę dzieci dowożonych do poszczególnych placówek przedstawiono poniżej.

#### *ZESTAWIENIE IŁOŚCI UCZNIÓW DOWOŻONYCH Z MIEJSCA ZAMIESZKANIA DO PRZEDSZKOLI, SZKÓŁ PODSTAWOWYCH I GIMNAZJÓW Z TERENU GMINY BARLINEK.*

L.p	Wyszczególnienie dowóz uczniów z miejscowości	Liczba dowożonych uczniów do przedszkoli, szkół i gimnazjów								2012-2013
		2011-2012	PM 5-latki	PM 6-latki	SP Nr 1	SP Nr 4	PG Nr 1	PG Nr 2	SP Most	
1	Moczydło	9	-	-	9	-	1	-	-	10
2	Okno	3	-	-	2	-	1	-	-	3
3	Golejewo	-	-	-	-	-	-	-	-	-



4	Krzyńka	34	1	-	22	3	7	3	-	36
5	Płonno	36	2	-	28	1	12	-	-	43
6	Okunie	12	-	-	8	-	3	-	-	11
7	Brunki	4	-	-	4	-	2	-	-	6
8	Moczkowo(ul Gorz.)	39	6	1	16	5	10	5	-	43
9	Pustać	2	-	-	-	-	2	-	-	2
10	Podgórze	9	-	-	-	-	3	-	5	8
11	Kornatka	-	-	-	-	-	-	-	-	-
12	Mostkowo	39	-	-	-	1	26	4	-	31
13	Swadzim	1	-	-	-	-	-	-	-	-
14	Wiewiórki	5	-	-	-	-	-	-	5	5
15	Dzikowo	18	-	-	-	-	5	-	9	14
16	Dzikówko	7	-	-	-	-	3	1	4	8
17	Żelice	4	1	-	-	3	-	-	-	4
18	Jarząbki	1	-	-	-	1	-	1	-	2
19	Stara Dzielcina	15	3	1	-	8	-	3	-	15
20	Dzielczice	10	2	-	-	5	-	3	-	10
21	Niewstap	1	-	-	-	-	-	-	-	-
22	Nowa Dzielcina	8	-	-	-	3	-	2	-	5
23	Strąpie	10	2	-	-	7	-	1	-	10
24	Laskówko	7	1	-	-	7	-	3	-	11
25	Równo	16	-	-	-	7	-	4	-	11
26	Rówienko	2	-	-	-	2	-	-	-	2
27	Lutówko	36	3	1	-	26	-	9	-	39
28	Janowo	8	-	-	-	4	-	3	-	7
29	Osina	23	1	2	-	10	-	8	-	21
30	Jaromierki	5	-	-	-	3	-	3	-	6
31	Rychnów	67	-	-	38	11	3	16	-	68
32	Niepolcko	1	-	-	-	-	-	-	-	-
33	Żydowo	8	-	-	-	4	-	4	-	8
34	Wilcza	3	-	-	-	2	-	1	-	3
35	Ożar	11	-	1	-	7	-	3	-	11
36	Barlinek(za torami)	-	-	-	-	-	-	-	-	-
37	Barlinek P Lech	-	-	-	-	6	-	-	-	6
38	Sulimierz	6	-	-	-	-	-	-	9	9
	Z poza obwodów									
	Karsko	1	-	-	-	-	-	1	-	1
	Sołacz	1	-	-	-	-	-	1	-	1
	Sarnik	1	-	-	-	1	-	-	-	1
	Jedlice	1	-	-	-	-	-	-	1	1
	Gizyn	1	-	-	-	-	-	-	-	-
	Kryn	1	1	-	-	-	-	-	-	1
	Chrapowo	-	-	-	-	-	1	-	-	1
	Lipiany	-	-	-	-	-	-	1	-	1
	<b>RAZEM</b>	<b>466</b>	<b>23</b>	<b>6</b>	<b>127</b>	<b>127</b>	<b>79</b>	<b>80</b>	<b>33</b>	<b>475</b>



**TRASY DOWOZU UCZNIÓW DO SZKÓŁ GMINY BARLINEK, REALIZOWANY W  
OPARCIU O KOMUNIKACJĘ REGULARNĄ – NA PODSTAWIE BILETÓW  
MIESIĘCZNYCH W ROKU SZKOLNYM 2012 / 2013**

Nr trasy	Dowóz uczniów z miejscowości ( miejsca zamieszkania ) do przedszkola, szkół podstawowych, gimnazjów, trasa dowozu.
1.	<p>Pustać – Podgórze – Mostkowo (osiedle mieszkaniowe) – Swadzim ( krzyżówka ) Wiewiórki- Dzikowo –Dzikówko –Barlinek-</p> <hr/> <p>PUBLICZNE GIMNAZJUM NR 1, ulica Leśna 10.</p> <hr/> <p>– Dzikowo ( sklep ) – Wiewiórki – Swadzim ( krzyżówka) - - do szkoły w Mostkowie.</p> <hr/> <p>Pustać – Podgórze - – do szkoły w Mostkowie.</p> <hr/> <p>Sulmierz – - do szkoły w Mostkowie.</p>
2.	<p>Okunie - Brunki – Moczkowo ( droga do Gorzowa ) - Barlinek-</p> <hr/> <p>SZKOŁA PODSTAWOWA NR 1, ulica Jeziorna 12.</p> <hr/> <p>PRZEDSZKOLE MIEJSKIE NR 1, ulica Leśna 10.</p> <hr/> <p>PUBLICZNE GIMNAZJUM NR 1, ulica Leśna 10.</p>
3.	<p>Rychnów – Barlinek-</p> <hr/> <p>SZKOŁA PODSTAWOWA NR 1, ulica Jeziorna 12.</p> <hr/> <p>PUBLICZNE GIMNAZJUM NR 1, ulica Leśna 10.</p> <hr/> <p>Rychnów – Barlinek -</p> <hr/> <p>SZKOŁA PODSTAWOWA NR 4, ulica Kombatantów 3</p> <hr/> <p>PUBLICZNE GIMNAZJUM NR 2, ulica Kombatantów 3.</p> <hr/> <p>PRZEDSZKOLE MIEJSKIE NR 1, ulica Leśna 10.</p>
4.	<p>Żelice - Jarząbki – Stara Dzielcina- Dzielczice – Niewstap - Nowa Dzielcina – Strapie - Barlinek-</p> <hr/> <p>SZKOŁA PODSTAWOWA NR 4, ulica Kombatantów 3.</p> <hr/> <p>PUBLICZNE GIMNAZJUM NR 2, ulica Kombatantów 3</p> <hr/> <p>PRZEDSZKOLE MIEJSKIE NR 1, ulica Leśna 10.</p>
5.	<p>Laskówko – Równo kolonia – Równo – Rówienko ( krzyżówka ) – Janowo - Osina – Barlinek-</p> <hr/> <p>SZKOŁA PODSTAWOWA NR 4, ulica Kombatantów 3.</p> <hr/> <p>PUBLICZNE GIMNAZJUM NR 2, ulica Kombatantów.</p> <hr/> <p>PRZEDSZKOLE MIEJSKIE NR 1, ulica Leśna 10.</p> <hr/> <p>Lutówko – Janowo - Jaromierki – Barlinek-</p> <hr/> <p>SZKOŁA PODSTAWOWA NR 4, ulica Kombatantów.</p> <hr/> <p>PUBLICZNE GIMNAZJUM NR 2, ulica Kombatantów.</p> <hr/> <p>PRZEDSZKOLE MIEJSKIE NR 1, ulica Leśna 10.</p>
6.	<p>Moczydło – Okno - Krzynka – Barlinek -</p> <hr/> <p>SZKOŁA PODSTAWOWA NR 1, ulica Jeziorna 12.</p> <hr/> <p>PUBLICZNE GIMNAZJUM NR 1, ulica Leśna 10.</p> <hr/> <p>PRZEDSZKOLE MIEJSKIE NR 1, ulica Leśna 10.</p>



	PUBLICZNE GIMNAZJUM NR 1, ulica Leśna 10.
	PRZEDSZKOLE MIEJSKIE NR 1, ulica Leśna 10.
7.	Wilcze – Niepołcko - Żydowo - Barlinek
	SZKOŁA PODSTAWOWA NR 4, ulica Kombatantów.
	PUBLICZNE GIMNAZJUM NR 2, ulica Kombatantów.
	PRZEDSZKOLE MIEJSKIE NR 1, ulica Leśna 10.
8.	Ożar – Barlinek-
	SZKOŁA PODSTAWOWA NR 4, ulica Kombatantów.
	PUBLICZNE GIMNAZJUM NR 2, ulica Kombatantów
9.	Dom Dziecka – Młyn Leśny – miasto Barlinek-
	SZKOŁA PODSTAWOWA NR 4, ulica Kombatantów 3

Zestawienie ilości uczniów dowożonych do poszczególnych placówek  
w roku szkolnym 2012/ 2013

Lp.	Nazwa placówki Oświatowej:	Ilość uczniów	
		Ogółem	Dowożone
1.	PM Nr 1, Barlinek	193	29
2.	PM Nr 2, Barlinek	258	-
	<b>RAZEM</b>	451	29
3.	SP Nr 1, Barlinek	605	127
4.	SP Nr 4, Barlinek	504	127
5.	SP Mostkowo	97	33
	<b>RAZEM</b>	1 250	287
6.	PG Nr 1, Barlinek	295	79
7.	PG Nr 2, Barlinek	275	80
	<b>RAZEM</b>	680	159
	<b>OGÓŁEM</b>	2 337	475

## VI. Wyniki egzaminu gimnazjalnego rok szkolny 2011/2012

### 1. Ogólne informacje o egzaminie gimnazjalnym.

Egzamin gimnazjalny w 2012 r. odbył się w dniach:

Część humanistyczna – 24. 04. 2012 r. – wtorek :

- egzamin z zakresu historii i wiedzy o społeczeństwie - godz.9<sup>00</sup>,  
czas 60 minut,
- egzamin z zakresu j. polskiego – godz. 10<sup>45</sup>, czas 90 minut.

Część matematyczno-przyrodnicza – 25. 04. 2012 r. – środa

- egzamin z zakresu przedmiotów przyrodniczych biologia, chemia,  
fizyka, geografia - godz. 9<sup>00</sup>, czas 60 minut,
- egzamin z zakresu matematyki – godz. 10<sup>45</sup>, czas 90 minut.

Część językowa – 26. 04. 2012 r.– czwartek

- egzamin na poziomie podstawowym z j. niemieckiego/j. angielskiego  
- godz. .9<sup>00</sup>, czas 60 minut,
- egzamin na poziomie rozszerzonym - z j. niemieckiego/j.  
angielskiego - godz. .10<sup>45</sup>, czas 90 minut,

Do egzaminu gimnazjalnego w Gminie Barlinek przystąpiło 253 ucz.:

Część humanistyczna i matematyczno – przyrodnicza:

- PG 1 – 102 ucz.,
- PG 2 – 118 ucz.,
- GdD – 33 ucz..

Część językowa.

Język angielski poziom podstawowy - 116 ucz.:

- PG 1 – 40 ucz.,
- PG 2 – 76 ucz.,

Język angielski poziom rozszerzony - 58 ucz.:

- PG 1 – 40 ucz.,
- PG 2 – 18 ucz.,

Język niemiecki poziom podstawowy – 137 ucz.:

- PG 1 – 62 ucz.,
- PG 2 – 42 ucz.,



- GdD – 33 ucz.

Język niemiecki poziom rozszerzony – 103 ucz.:

- PG 1 – 62 ucz.,
- PG 2 – 41 ucz.,

Egzaminy przebiegały sprawnie, bez zakłóceń, zgodnie z procedurami organizowania i przeprowadzania egzaminu w trzeciej klasie gimnazjum ustalonymi przez OKE w Poznaniu.

Obserwatorem OKE była Pani Lidia Kulczycka – Perske:

- PG2 - część matematyczno – przyrodnicza,
- GdD - j. niemiecki poziom podstawowy.

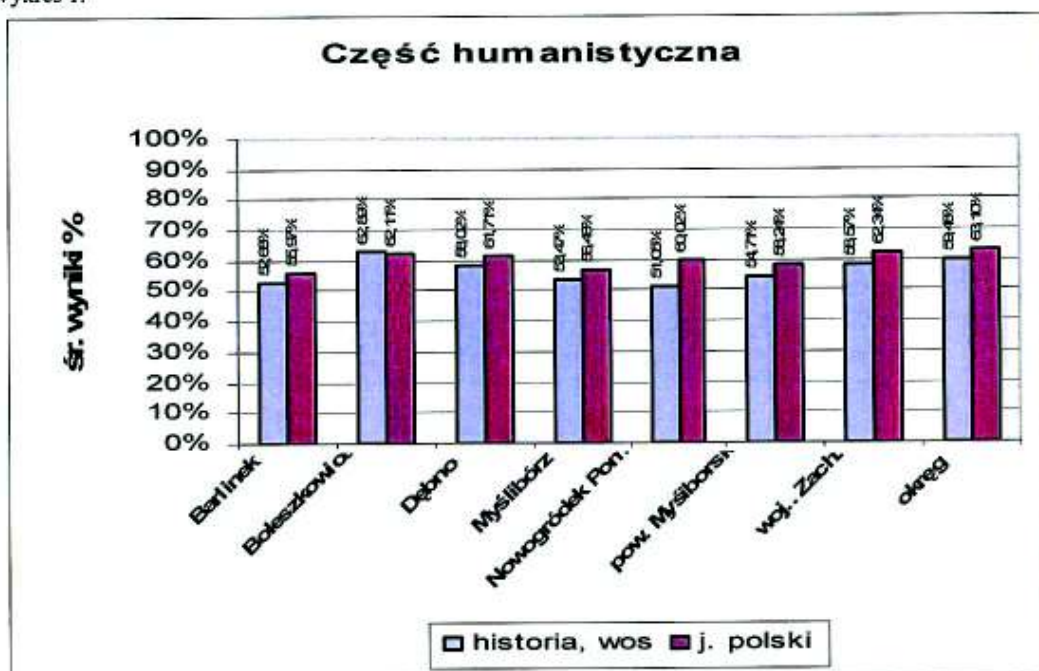
## 2. Analiza wyników egzaminu gimnazjalnego.

Średnie wyniki % i pkt. - pow. Myśliborskiego i gmin.

	Historia, wos		Język Polski		Przedmioty przyrodnicze		Matematyka		Język angielski Poziom podstawowy		Język angielski Poziom rozszerzony		Język niemiecki Poziom podstawowy		Język niemiecki Poziom rozszerzony	
Śr. wynik	%	pkt	%	pkt	%	pkt	%	pkt	%	pkt	%	pkt	%	pkt	%	pkt
Myśliborski	54,71	18,05	58,24	18,64	45,57	11,85	42,64	12,79	59,40	23,76	42,45	16,98	50,95	20,38	31,74	12,70
Barlinek	52,68	17,38	55,97	17,91	44,32	11,52	41,23	12,37	58,73	23,49	37,83	15,13	50,52	20,21	30,12	12,05
Boleszkowice	62,89	20,75	62,11	19,88	53,21	13,83	48,42	14,53	57,79	23,12	33,79	13,52	53,80	21,52	25,20	10,08
Dębno	58,02	19,15	61,71	19,75	48,91	12,72	47,93	14,38	62,52	25,01	46,42	18,57	57,20	22,88	61,44	24,58
Myślibórz	53,47	17,65	56,46	18,07	42,55	11,06	38,41	11,52	59,28	23,71	40,92	16,37	47,87	19,15	26,64	10,66
Nowogródek Pomorski	51,05	16,85	60,02	19,21	45,36	11,79	41,45	12,44	43,45	17,38	32,23	12,89	42,88	17,15	13,06	5,22
Śr. OKE	59,48	19,63	63,10	20,19	48,89	12,71	45,91	13,77	62,13	24,85	45,93	18,37	56,32	21,33	30,99	12,40
Woj. zach	58,57	19,33	62,34	19,95	48,55	12,62	45,14	13,54	61,92	24,77	45,64	18,26	55,51	22,20	32,54	13,02
Liczba pkt. za arkusz	33		32		26		30		40		40		40		40	

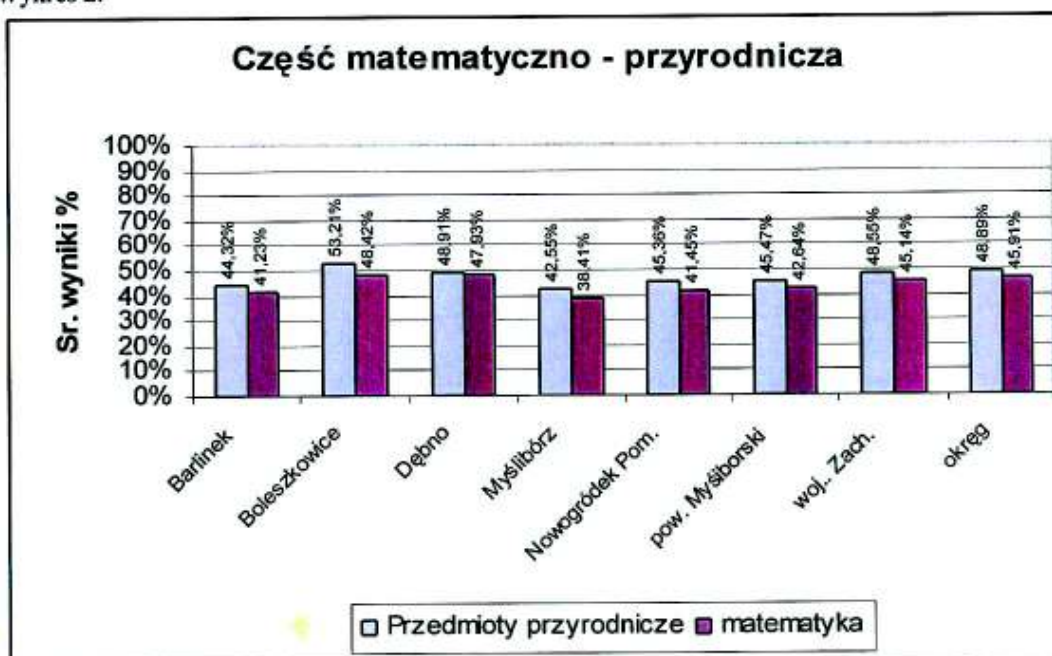
## Porównanie wyników gmin z wynikami powiatu, woj., okręgu

Wykres 1.



W części humanistycznej Gmina Barlinek z historii i wos uzyskała czwarty wynik – 52,68 % - śr. wynik to 18,05 pkt/33pkt., jest to wynik o 5,89 % niższy od wyniku woj. Zach. oraz o 6,8 % od wyniku okręgu. Z j. polskiego śr. wynik 55,97 % jest najniższy z gmin pow. Myśliborskiego, niższy od wyniku woj. Zach o 6,37 5 oraz o 7,13 % od śr. wyniku okręgu.

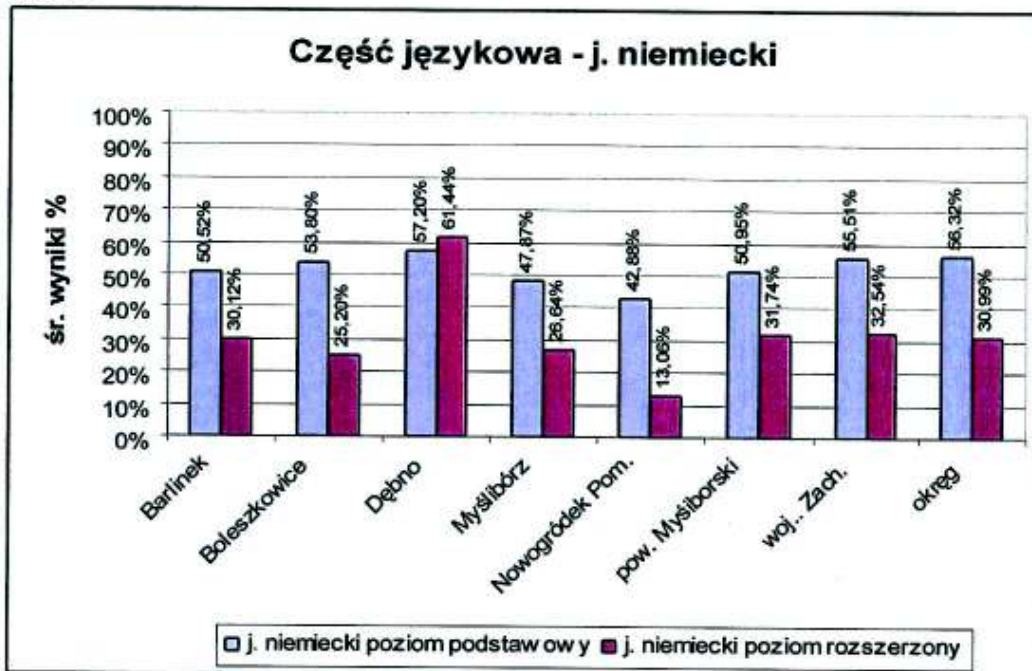
Wykres 2.



W części matematyczno – przyrodniczej z przedmiotów przyrodniczych śr. wynik Barlinka to 44,32 % - czwarty wynik w powiecie, niższy o 4,32 % od śr. wyniku woj.. Zach oraz 4,57 % od wyniku okręgu. Z matematyki nasz śr. wynik to 41,23 % / 12,37 pkt./26 pkt. / - czwarty wynik w pow., niższy o 3,91 % od wyniku woj. Zach. oraz o 4,68 % od śr. wyniku okręgu.



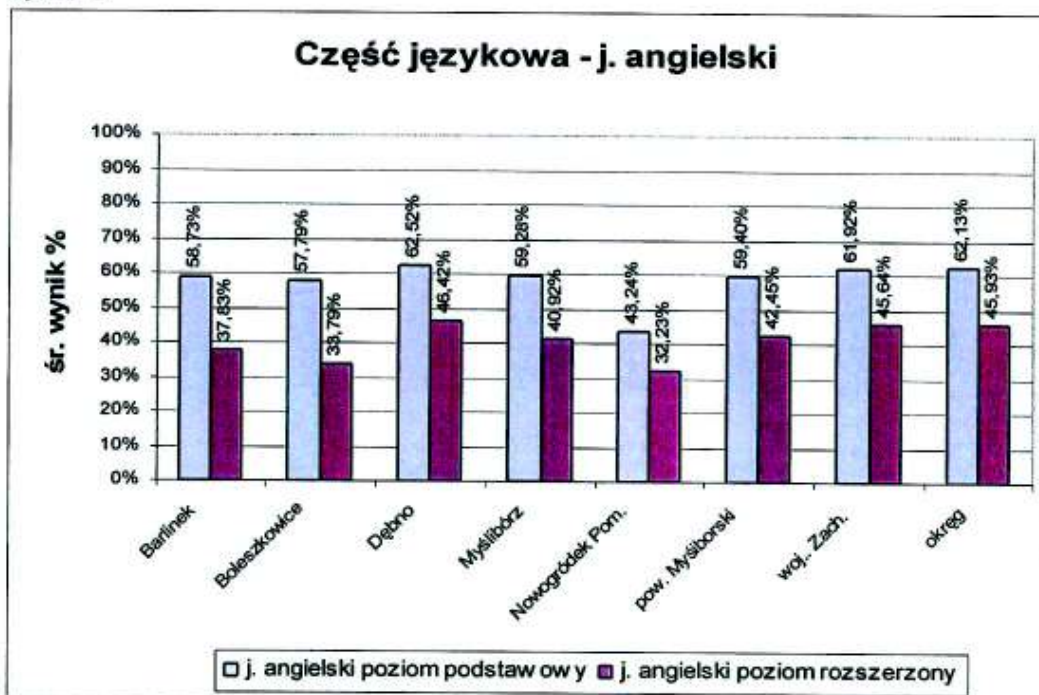
Wykres 3



W części językowej lepsze wyniki ucz. uzyskali z języka niemieckiego na poziomie podstawowym w Barlinku różnica wynosi 30,31 %. Ucz. w naszej gminie uzyskali z poziomu podstawowego śr. wynik 50,52 % / 23,76 pkt. na 40 pkt /, trzeci wynik w pow.

Poziom rozszerzony - śr. wynik 30,12 % , drugi wynik w pow. nieco niższy od wyniku woj. i okręgu.

Wykres 4



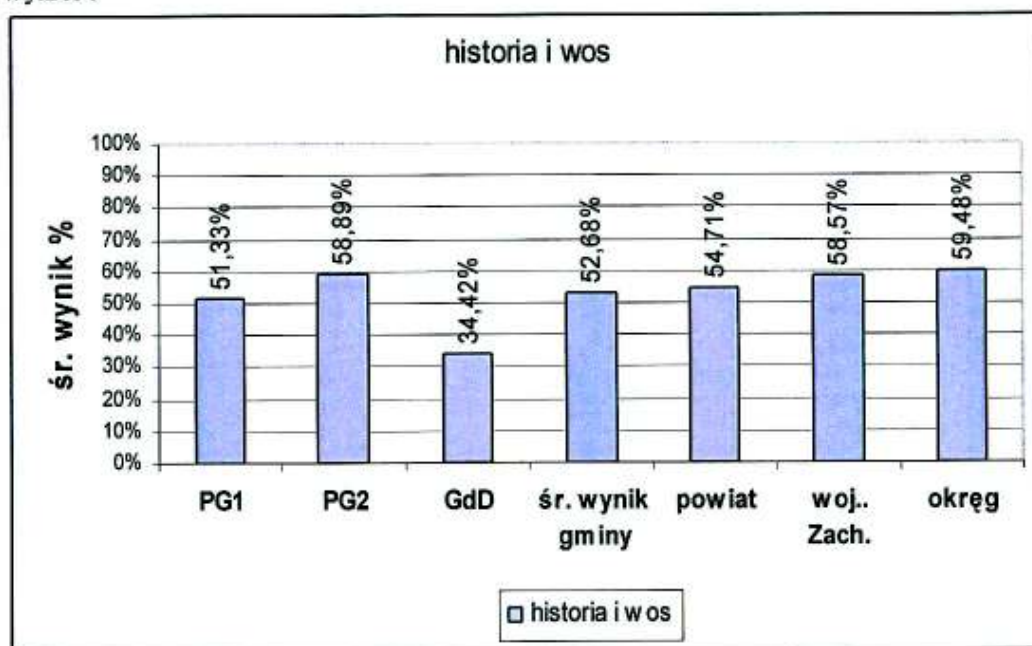
J angielski poziom podstawowy śr. wynik Barlinka 58,73 %, trzeci wynik w pow. nieco niższy od wyniku woj. i okręgu.

Poziom rozszerzony śr. wynik 37,83 %, trzeci wynik w pow. niższy od wyniku woj. Zach. o 7,81 % oraz okręgu o 8,1 %.

## Porównanie wyników szkół Gminy Barlinek.

- Część humanistyczna – historia i wos

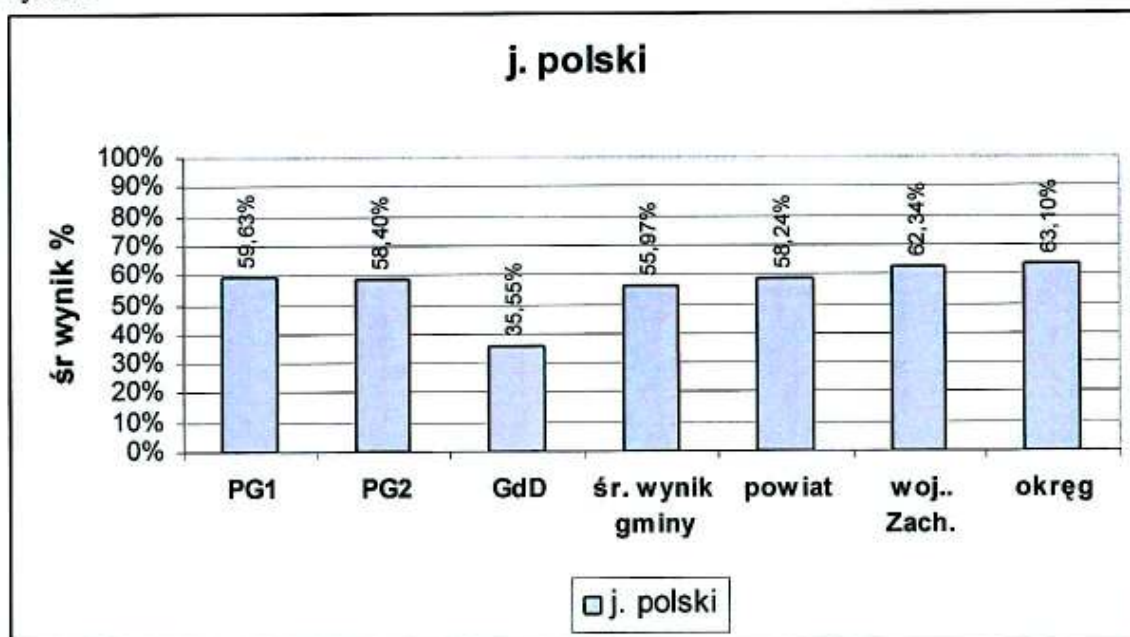
Wykres 5



Najlepszy wynik uzyskało PG2 58,89 %, jest to wynik wyższy od śr wyniku woj. Zach. oraz niższy o 0,58 % od śr wyniku okręgu.  
Z historii i wos na 33pkt., ucz. PG1 uzyskał śr wynik 51,33 % - 16,94 pkt., w PG2 58,89 % - 19,43 pkt., w GdD 34,42 % - 11,36 pkt.

- Część humanistyczna – j. polski

Wykres 6

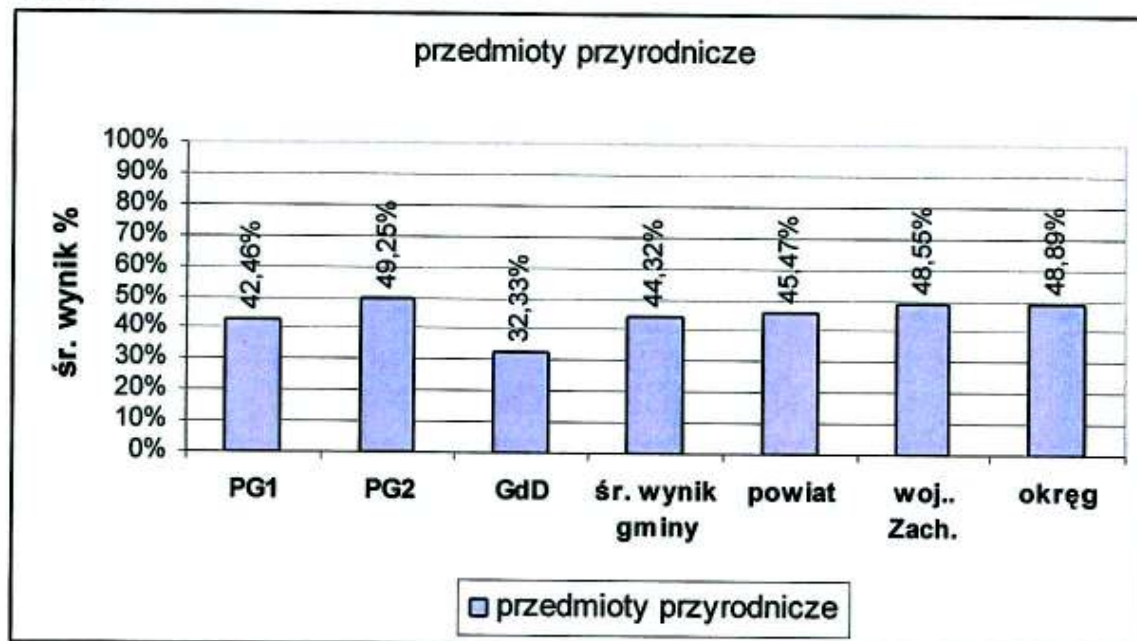


Wynik PG1 59,63 % jest wyższy od wyniku powiatu i nieco niższy od wyniku woj. Zach. – o 2,71% oraz okręgu o 3,47 %.



- Część matematyczno przyrodnicza – przedmioty przyrodnicze  
/ biologia, fizyka, chemia, geografia /

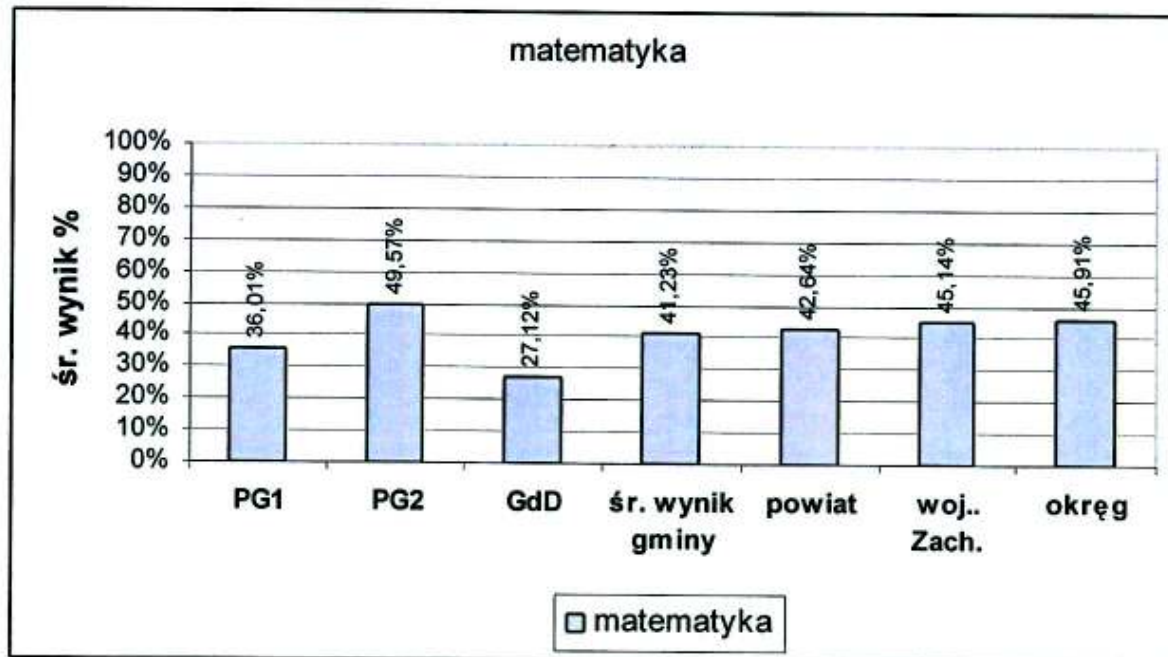
Wykres 7



Najlepszy wynik uzyskało PG2 49,25 %, jest to wynik lepszy od wyniku pow. woj., oraz okręgu.

- Część matematyczno przyrodnicza – matematyka

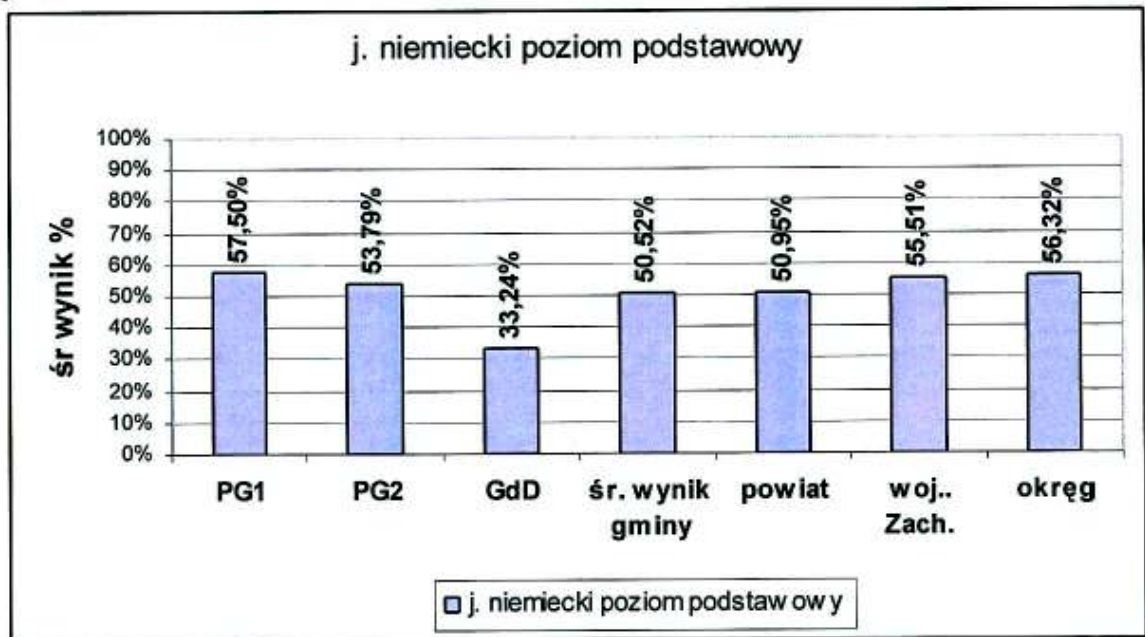
Wykres 8



Wynik PG2 49,57 % jest wyższy od wyniku pow. woj. Zach. o 4,43 % oraz okręgu o 3,66 %.

- Część językowa – j. niemiecki poziom podstawowy

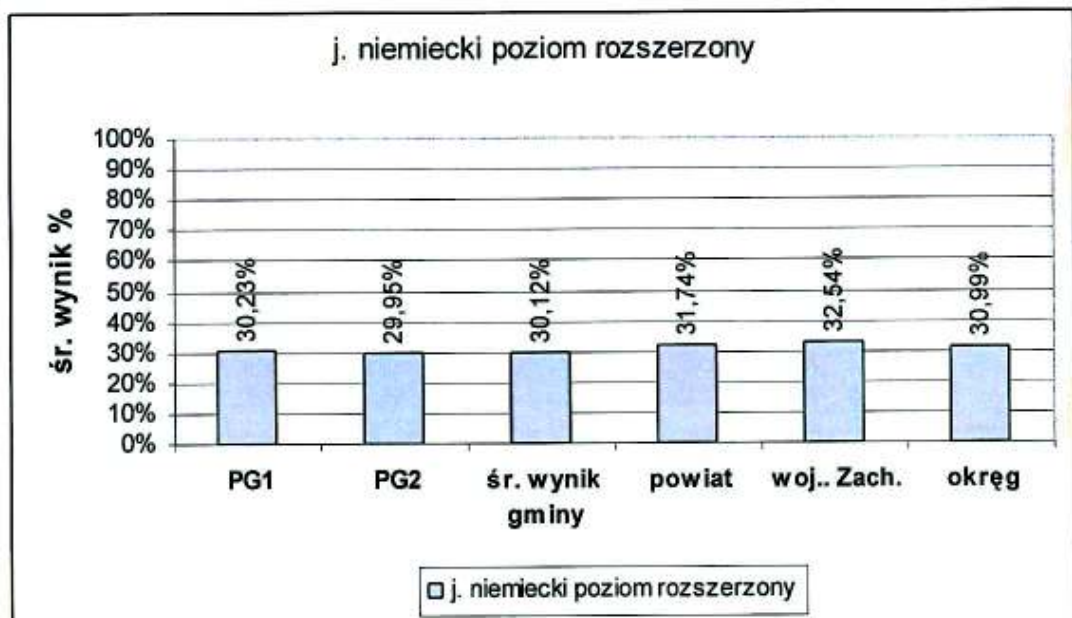
Wykres 9



Ucz. PG1 uzyskali najlepszy wynik w gminie z j. niemieckiego na poziomie podstawowym, śr. wynik 57,50 % jest wyższy od wyniku pow. woj. Zach. o 1,99 % oraz okręgu o 1,18 %.

- Część językowa – j. niemiecki poziom rozszerzony

Wykres 10

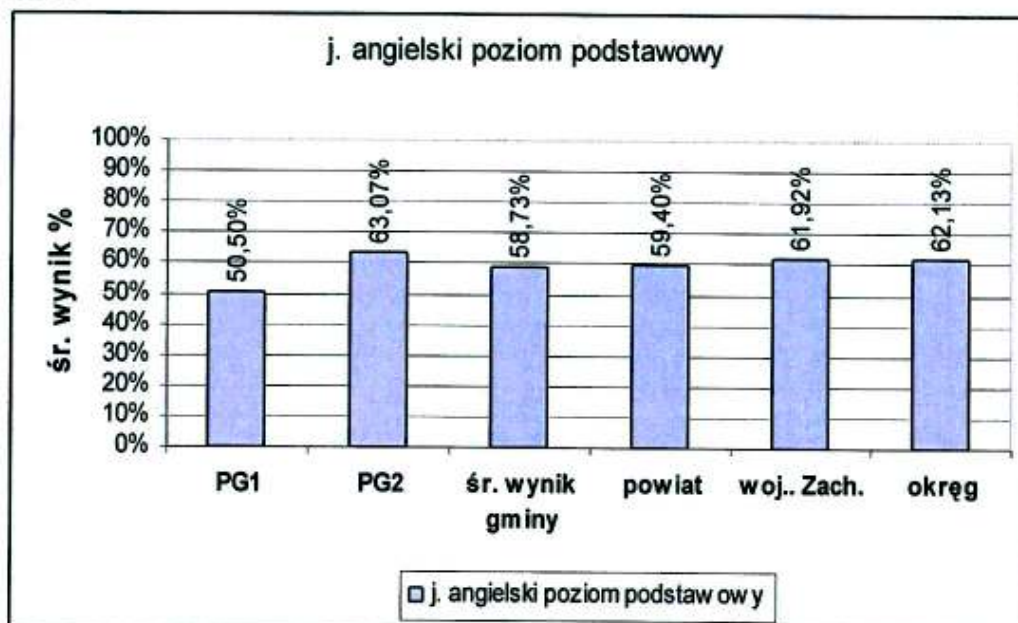


Wyniki z j. niemieckiego na poziomie rozszerzonym bardzo słabe !!!!!  
Różnice niewielkie.



- Część językowa – j. angielski poziom podstawowy

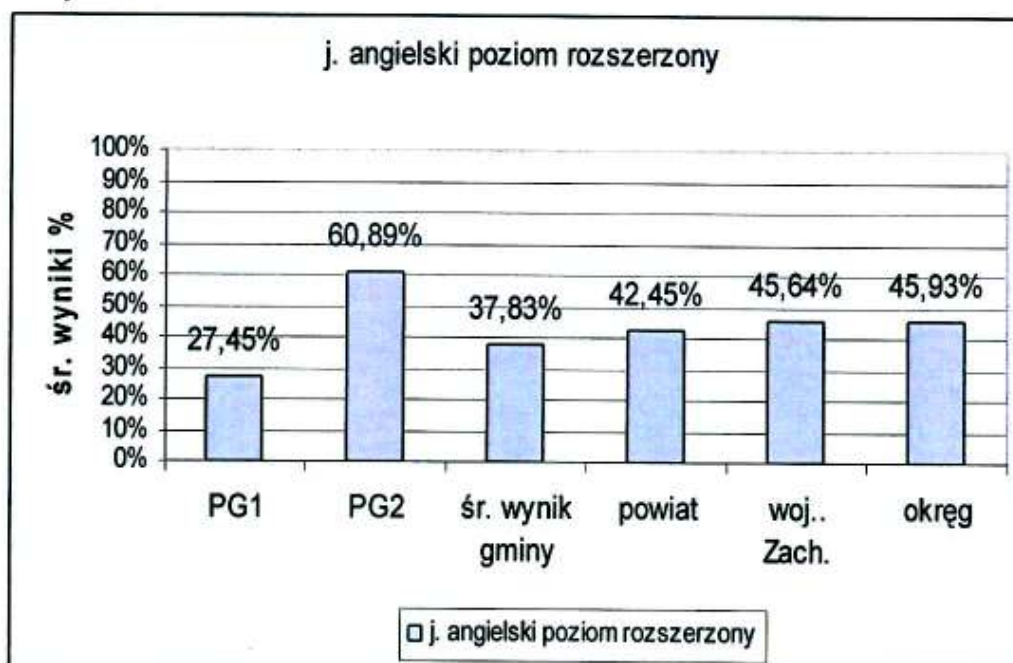
Wykres 11



Najlepszy wynik z j. angielskiego uzyskało PG2 63,07 %, jest to wynik wyższy od wyniku pow, woj. oraz okręgu.

- Część językowa – j. angielski poziom rozszerzony

Wykres 12

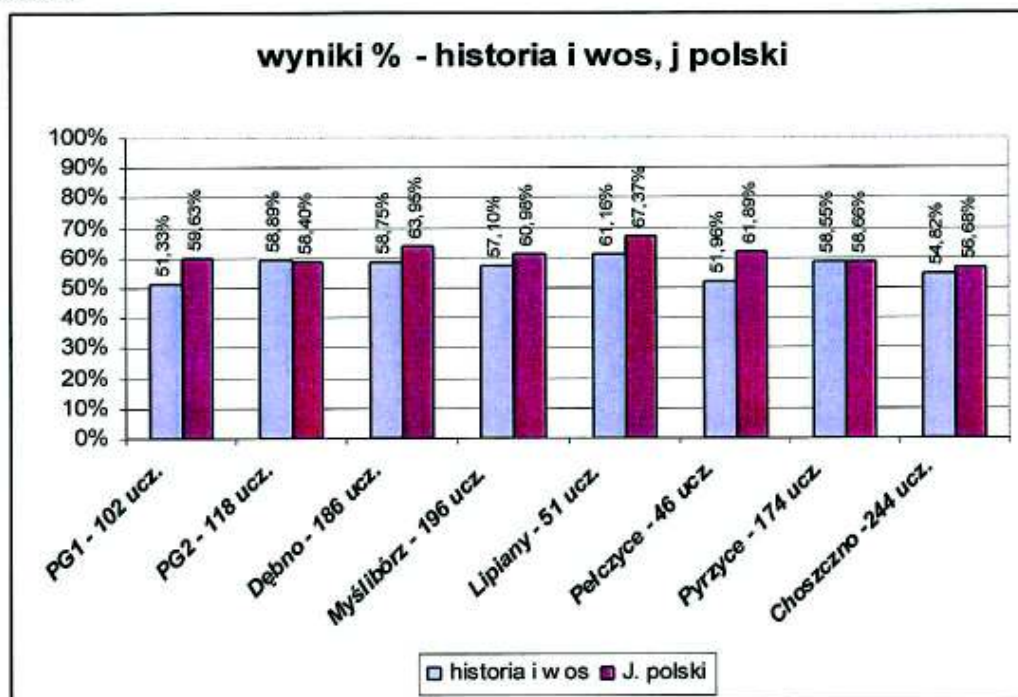


Najlepszy wynik z j. angielskiego poziom rozszerzony uzyskali ucz. PG2 śr. wynik 60,89 % / zdawało 18 ucz., najgorszy PG1 27,45 %.

## Porównanie wyników szkół gminy Barlinek z innymi szkołami:

- Część humanistyczna

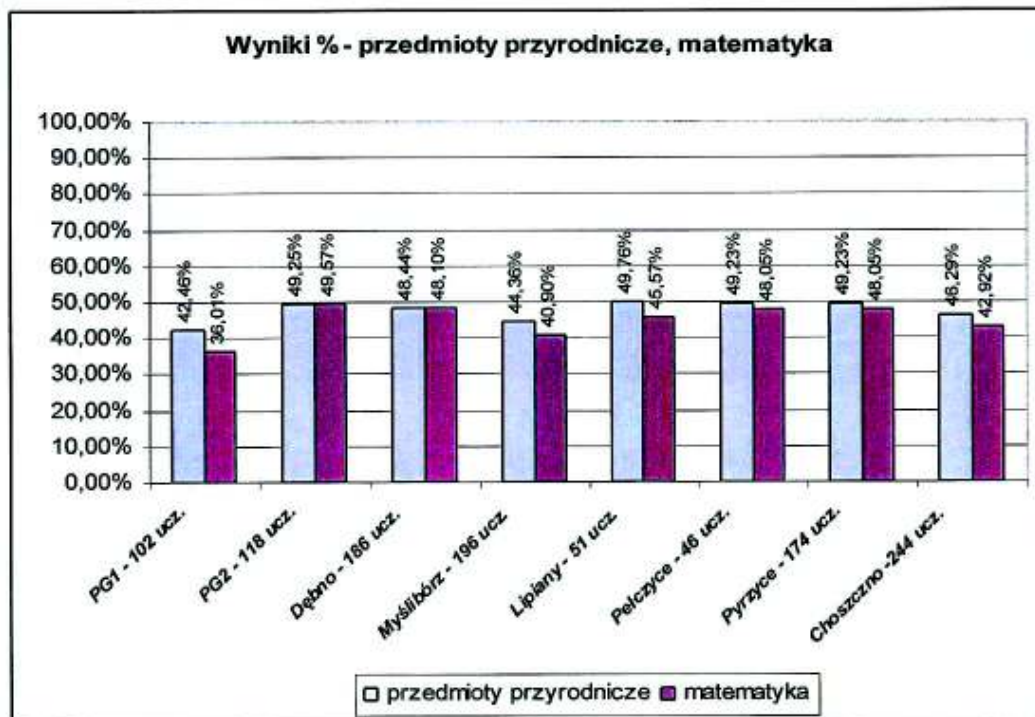
Wykres 13



Wyniki zbliżone.

- Część matematyczno przyrodnicza

Wykres 14

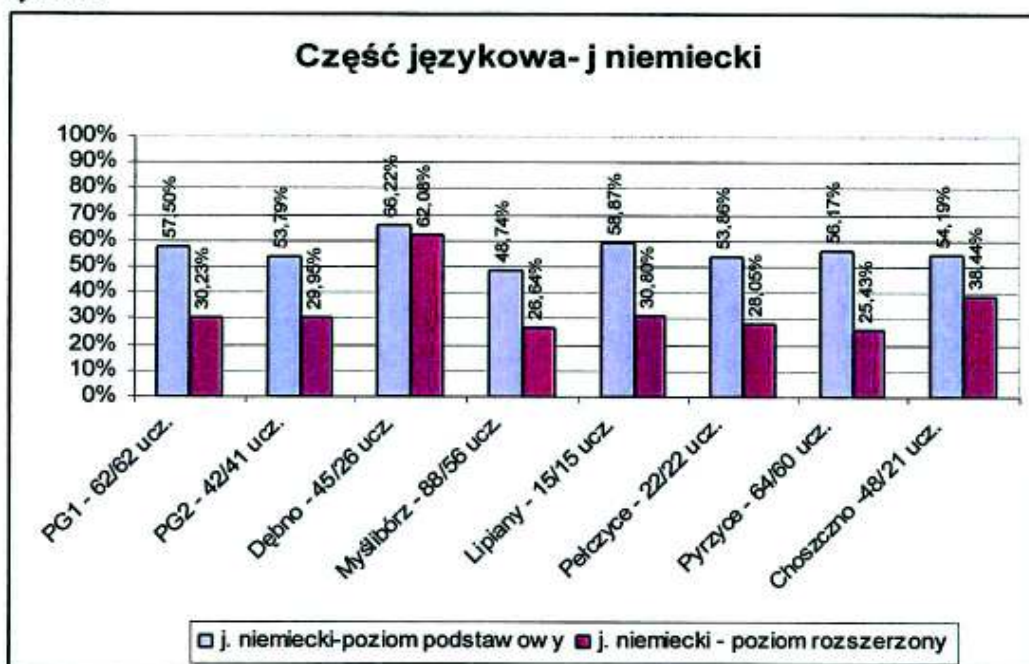


Wyniki zbliżone nieco słabsze w PG1 z matematyki.



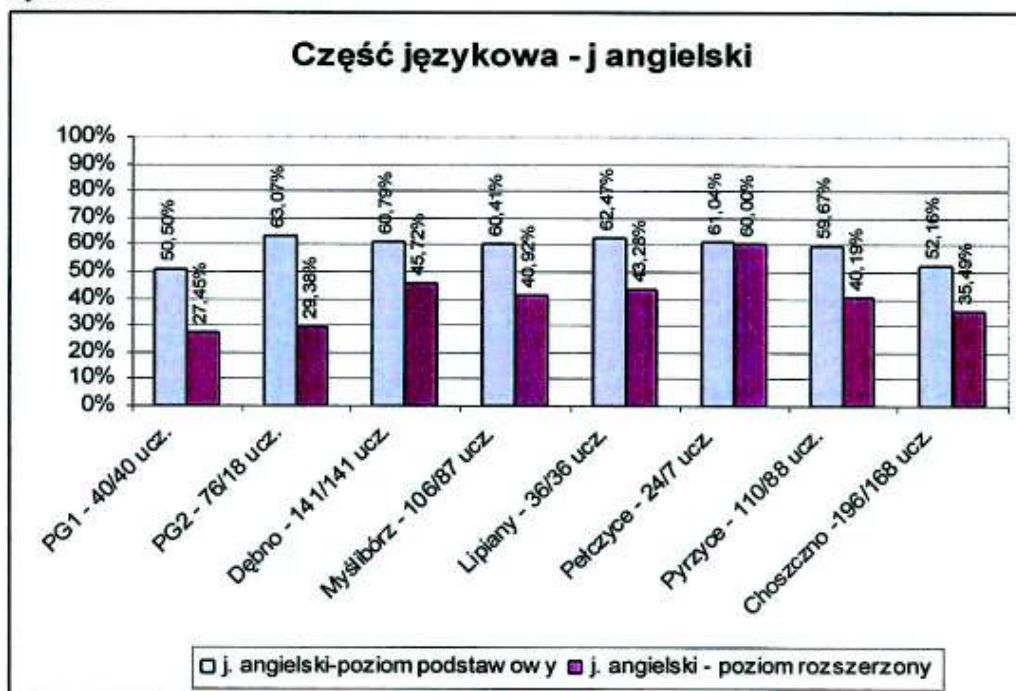
- Część językowa.

Wykres 15



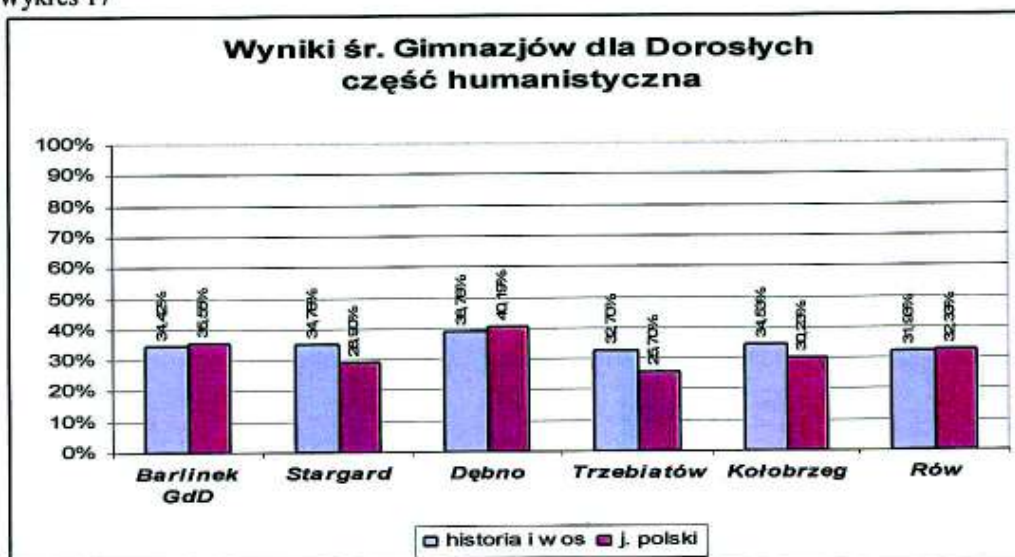
Wyniki z j. niemieckiego poziom podstawowy we wszystkich szkołach znacznie lepsze od wyników na poziomie rozszerzonym.

Wykres 16



Wyniki z j. angielskiego poziom podstawowy we wszystkich szkołach znacznie lepsze od wyników na poziomie rozszerzonym.

Wykres 17

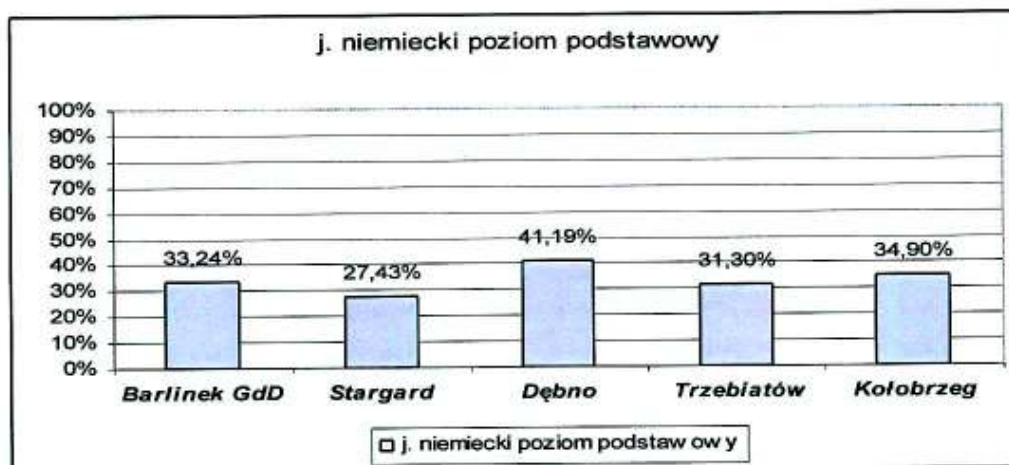


Wyniki GdD są porównywalne do wyników innych szkół tego typu .

Wykres 18



Wyniki GdD są porównywalne do wyników innych szkół tego typu



Wyniki GdD są porównywalne do wyników innych szkół tego typu



### 3. Wnioski.

Wyniki 2012 r. słabe lub bardzo słabe , należy poprawić w 2013 r.

## VII. Wyniki sprawdzianu w szkołach podstawowych rok szk. 2011/2012

### 1. Ogólne informacje o sprawdzianie

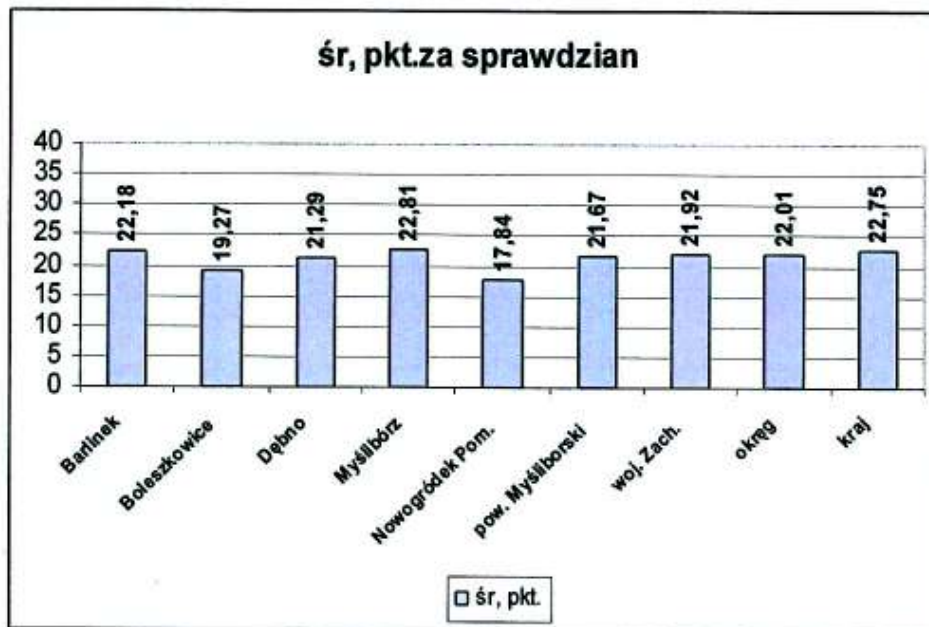
Do sprawdzianu w Gminie Barlinek przystąpiło 196 ucz.:

- SP1 – 89 ucz.,
- SP4 – 96 ucz.,
- Mostkowo – 11 ucz.

Egzamin przebiegał sprawnie, bez zakłóceń, zgodnie z procedurami organizowania i przeprowadzania sprawdzianu w szóstej klasie Szkoły Podstawowej ustalonymi przez OKE w Poznaniu.

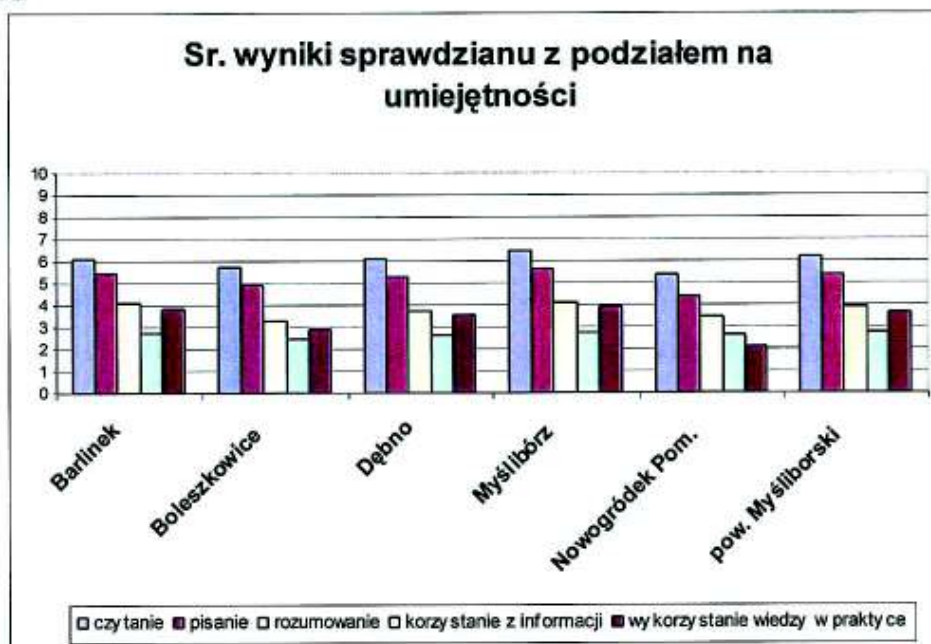
### 2. Porównanie wyników sprawdzianu Gminy Barlinek z wynikami pow. woj. okręgu i kraju

Wykres 1



Śr. wynik Barlinka jest wyższy od wyniku pow. woj. okręgu oraz niższy tylko o 0,57 pkt. od wyniku w kraju. Lepszy wynik uzyskała tylko gmina Myślibórz. o 0,63 pkt.

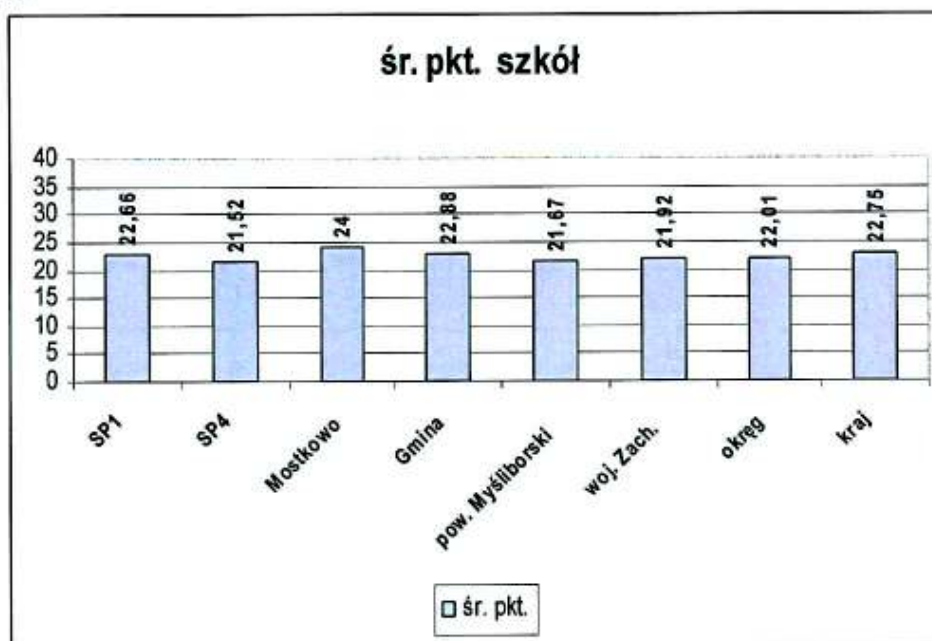
Wykres 2



Ucz. szkół podstawowych gminy Barlinek dobrze radzili sobie we wszystkich obszarach.

### 3. Porównanie wyników szkół w Gminie Barlinek.

Wykres 3



Najlepsze wynik śr uzyskała szkoła w Mostkowie 24 pkt / zdawało 11 ucz. Sr. wyniki szkół są bardzo zbliżone do wyników krajowych,



## VIII. Demografia

Dane statystyczne dotyczące liczby urodzeń na terenie naszej gminy wskazują cały czas tendencję spadkową. W roku szkolnym 2004/2005 w szkołach uczyło się 2.455 uczniów, w roku szkolnym 2005/2006 jest ich tylko 2.338 uczniów. Spadek ilości uczniów pogłębia się, rok 2006/2007 to już 2.239 uczniów, w roku 2007/2008 liczba ich wynosi 2.105, w rok 2008/2009 liczba ich wynosiła 2 016, w roku 2009/2010 wynosiła 1.979 w 2010/2011 wynosiła 1.898 uczniów, w roku 2011/2012 wynosiła 1873 obecnie w roku szkolnym 2012/2013 spadła do 1 784 spadek o 89 (25\*) uczniów w stosunku do roku ubiegłego.

### Liczba urodzeń w latach 1994 – 2011 r.

oraz prognozowana liczba dzieci w szkołach wg roku urodzenia

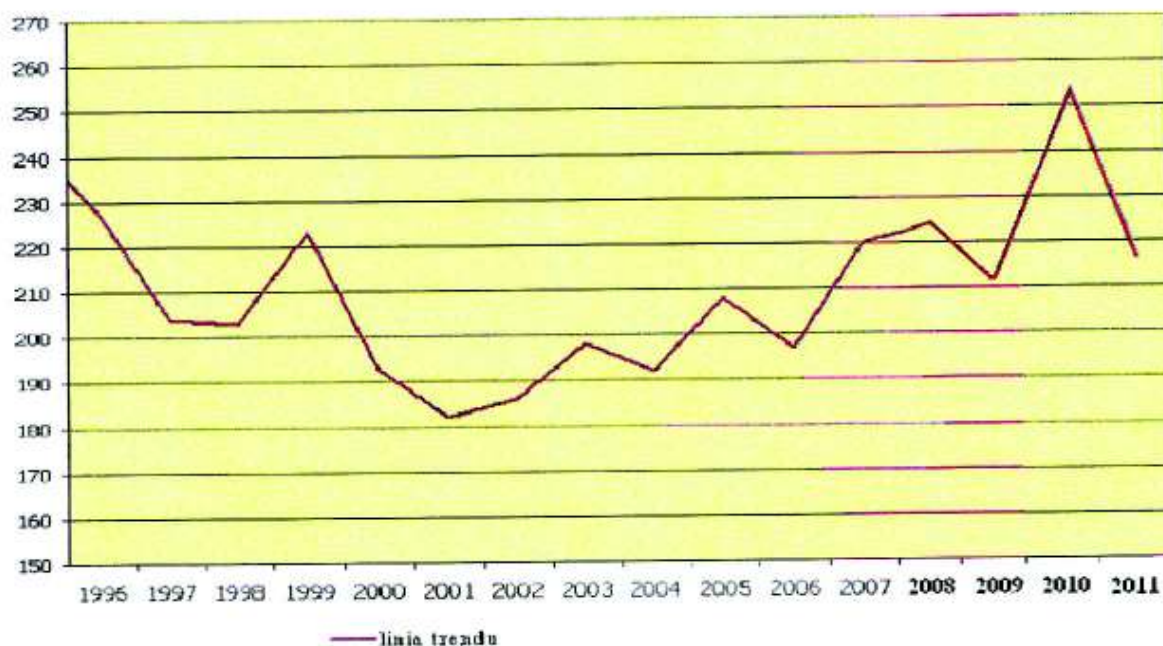
Rok urodzenia	1996	1997	1998	1999	2000	2001	2002	2003	2004
Liczba urodzeń	<b>227</b>	<b>204</b>	<b>203</b>	<b>223</b>	<b>193</b>	<b>182</b>	<b>186</b>	<b>198</b>	<b>192</b>
PM	2002	2003	2004	2005	2006	2007	2008	2009	2010
SP	2003	2004	2005	2006	2007	2008	2009	2010	2011
PG	2009	2010	2011	2012	2013	2014	2015	2016	2012

PM, SP, PG – rok rozpoczęcia nauki w placówce,

UWAGA ! – Liczby te wynikają ze statystyki urodzeń i w rzeczywistości mogą ulec zmianie ze względu na migracje ludności, kontynuację nauki w innych szkołach

Rok urodzenia	2005		2006		2007		2008		2009		2010		2011	
	m	w	m	w	m	w	m	w	m	w	m	w	m	w
	148	60	137	60	155	65	160	64	141	70	182	73	155	62
Liczba urodzeń	<b>208</b>		<b>197</b>		<b>220</b>		<b>224</b>		<b>211</b>		<b>255</b>		<b>217</b>	
PM	2011		2012		2013		2014		2015		2016		2017	
SP	2012		2013		2014		2015		2016		2017		2018	
PG	2018		2019		2020		2021		2022		2023		2024	

Liczba urodzeń dzieci w latach 1994-2010



Spadek liczby uczniów jest znaczący, bo stanowiący ponad 3 % populacji w danym roczniku. Tendencje spadkowe urodzeń pogłębiały się aż do roku 2001, kiedy to liczba urodzeń wyniosła zaledwie 182 dzieci z czego w mieście 125 urodzeń, na wsi 57. Dla porównania należy tutaj podkreślić, że w latach 80-tych liczba urodzeń wynosiła ponad 330 dzieci, liczba ta zaczęła spadać w latach 90-tych do 250 – 220 urodzeń. Przy założeniach, że obowiązek szkolny rozpoczyna się w wieku 6-ciu lat, tendencja taka utrzyma się, aż do roku 2013, gdzie liczba dzieci w szkołach Gminy Barlinek osiągnie wartość około 1.700 uczniów .

Po tym okresie stopniowo zacznie powoli rosnać i zgodnie z wielkościami przedstawionymi w tabelach liczba dzieci w 2018 roku zbliżona będzie do wielkości około 1900 – 2 000 dzieci.



