

ZARZĄDZENIE NR 200/2019
Burmistrza Barlinka
z dnia 31 października 2019 r.

w sprawie ogłoszenia wykazu nieruchomości przeznaczonych do oddania w najem i dzierżawę, stanowiących własność Gminy Barlinek, oddanych w administrowanie Barlineckiemu Towarzystwu Budownictwa Społecznego Sp. z o.o. w Barlinku.

Na podstawie art. 30 ust. 2 pkt. 3 ustawy z dnia 8 marca 1990 roku o samorządzie gminnym (Dz.U. z 2019r. poz. 506 ze zm.) i art. 35 ust. 1 i ust. 2 ustawy z dnia 21 sierpnia 1997 r. o gospodarce nieruchomościami (Dz.U. z 2018 r. poz. 2204) uchwały nr V/92/2015 Rady Miejskiej w Barlinku z dnia 29 stycznia 2015r. w sprawie określenia zasad wydzierżawiania, najmu, użyczenia, obciążania nieruchomości oraz ich części, stanowiących własność Gminy Barlinek (Dz. Urz. Woj. Zach. z 2015r. poz. 644), zarządzenia nr 261/2014 Burmistrza Barlinka z dnia 18 grudnia 2014r. w sprawie ustalenia stawek czynszowych za dzierżawę lub najem nieruchomości stanowiących własność Gminy Barlinek (ze zm.), zarządza się, co następuje:

§ 1.1. Przeznacza się do oddania w najem i dzierżawę w drodze bezprzetargowej, na czas nieoznaczony:

- 1) część nieruchomości gruntowej oznaczonej w ewidencji gruntów działką nr 220/11 obr. 2 m. Barlinek (zaznaczonej kolorem żółtym na załączniku graficznym nr 1 do niniejszego zarządzenia), o pow. 22,08 m² zabudowaną murowanym pomieszczeniem garażowym z przeznaczeniem na lokalizację garażu murowanego;
- 2) przeznacza się do oddania w dzierżawę, pomieszczenie o pow. użytkowej 11,28 m² (oznaczone kolorem zielonym na załączniku graficznym nr 2 do niniejszego zarządzenia), usytuowane na II piętrze budynku przychodni lekarskiej przy ul. Szpitalnej 11 w Barlinku, mieszczące się na działce nr 501/5, obr. 2 m. Barlinek, z przeznaczeniem na prowadzenie usług ubezpieczeniowych.

2. Opis nieruchomości:

1. Nieruchomość usytuowana jest w bezpośrednim sąsiedztwie budynku mieszkalnego przyszłego użytkownika terenu. Działka 220/11 w obr. 2 Barlinek – nie jest objęta obowiązującym mpzp. Studium proponuje funkcję:

- ✓ dla części działki – tereny parków i skwerów [ZP],
- ✓ dla części działki – tereny centralne miasta i miejsca koncentracji usług [CM].

Studium proponuje objęcie działki:

- ✓ **STREFA „A”** - ścisłej ochrony układów przestrzennych lub ich fragmentów - obszar uznany za szczególnie ważny jako materialne świadectwo historyczne.
- ✓ **STREFA „E”** - ochrony ekspozycji zabytkowego układu przestrzennego lub jego elementów.

2. Działka nr 501/5 obręb 2 m. Barlinek położona jest przy ul. Szpitalnej w Barlinku. Studium uwarunkowań i kierunków zagospodarowania przestrzennego Miasta i Gminy Barlinek, przyjętego Uchwałą nr XLV/426/2002 Rady Miejskiej w Barlinku z dnia 30 września 2002 roku (ze zm.), dla ww. nieruchomości przewiduje funkcję „OG” - tereny dla potrzeb powszechnych. Nieruchomość objęta jest księgą wieczystą KW nr SZ1M/00032674/5, prowadzoną przez Sąd Rejonowy w Myśliborzu.

3. Wysokość opłat z tytułu najmu i dzierżawy nieruchomości:

1. Czynsz za najem 1 m² powierzchni nieruchomości oznaczonej w § 1 ust. 1 pkt 1 wynosi miesięcznie 2,17 zł (słownie: dwa złote 17/100) netto. Do czynszu doliczany będzie podatek VAT według obowiązującej stawki, która aktualnie wynosi 23%. Czynsz płatny, za dany miesiąc najmu, z góry w terminie do 15 dnia każdego miesiąca w kasie Urzędu lub na konto Gminy Barlinek nr 34 8355 0009 0000 0387 2000 0016 Gospodarczy Bank Spółdzielczy w Barlinku. W przypadku zwłoki z zapłatą czynszu *Najemca* zobowiązuje się do zapłaty *Wynajmującej* ustawowych odsetek za opóźnienie w zapłacie.

2. Czynsz za dzierżawę 1 m² powierzchni nieruchomości oznaczonej w § 1 ust. 1 pkt 2 wynosi miesięcznie 21,77 zł (słownie: dwadzieścia jeden złotych 77/100) netto. Do czynszu doliczany będzie podatek VAT według obowiązującej stawki, która aktualnie wynosi 23%. Czynsz płatny, za dany miesiąc dzierżawy, z góry w terminie do 15 dnia każdego miesiąca w kasie Urzędu lub na konto Gminy Barlinek nr 34 8355 0009 0000 0387 2000 0016 Gospodarczy Bank Spółdzielczy w Barlinku. W przypadku zwłoki z zapłatą czynszu *Dzierżawca* zobowiązuje się do zapłaty *Wydzierżawiającej* ustawowych odsetek za opóźnienie w zapłacie.

§ 2.1. Wynajmująca – wydzierżawiający zastrzega sobie prawo waloryzacji czynszu, z początkiem każdego roku, w stopniu odpowiadającym wzrostowi wskaźnika cen towarów i usług konsumpcyjnych w okresie pierwszych trzech kwartałów roku poprzedniego, ogłaszanego przez Prezesa GUS w Monitorze Polskim.

2. Oddanie przedmiotu najmu – dzierżawy osobie trzeciej do bezpłatnego używania lub podnajmu poddzierżawy wymaga uzyskania zgody Wynajmującej – Wydzierżawiającej; w przypadku udzielenia zgody, czynsz za ten okres może ulec podwyższeniu.

3. Najemca - Dzierżawca zobowiązuje się do ponoszenia innych obciążeń związanych z posiadaniem przedmiotu najmu - dzierżawy, a obciążających zgodnie z obowiązującymi przepisami, właściciela lub posiadacza nieruchomości, w tym podatku od nieruchomości i kosztów jego ubezpieczenia.

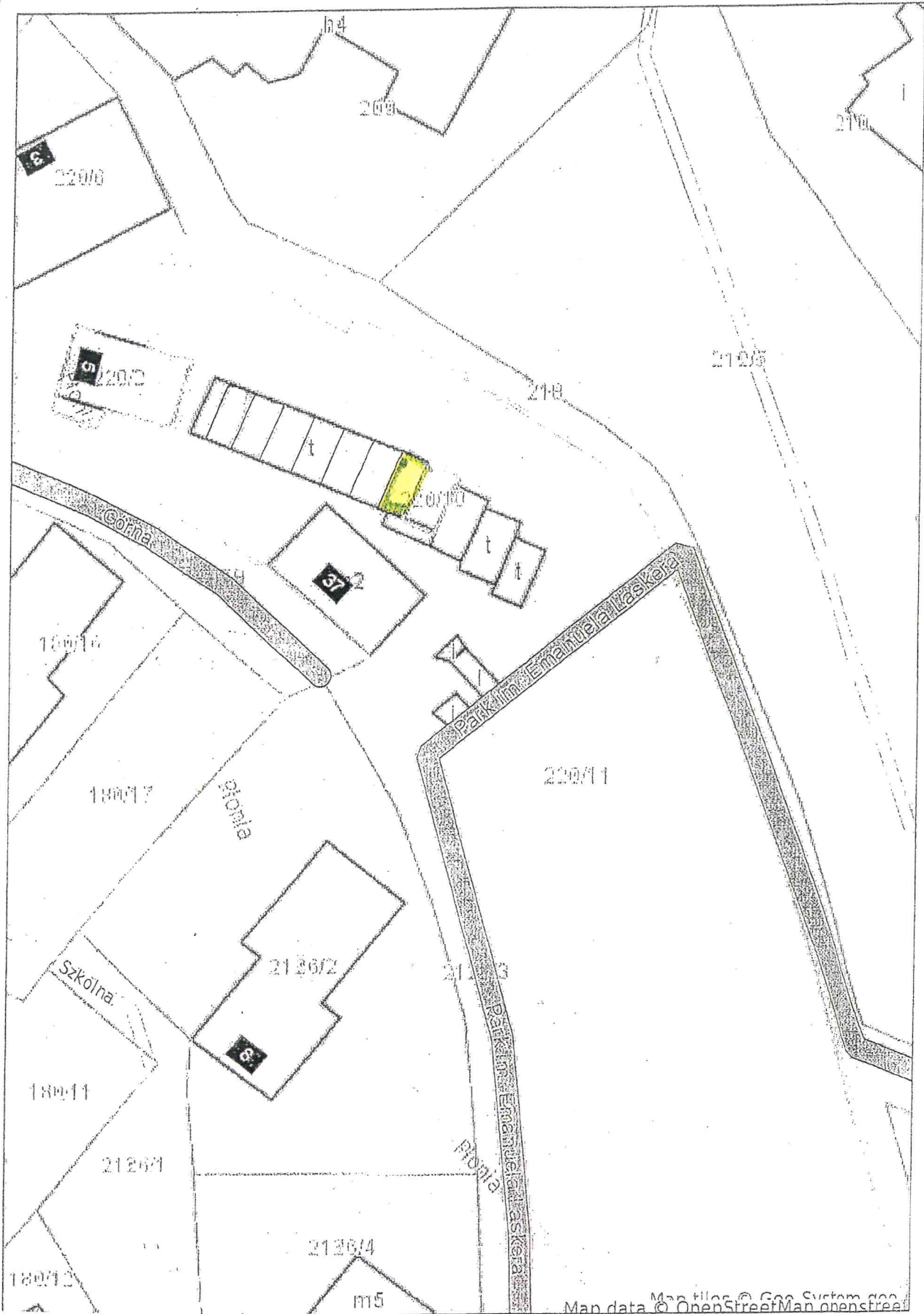
§ 3. Wszelkie ulepszenia poczynione przez Najemcę - Dzierżawcę na przedmiocie najmu - dzierżawy z chwilą rozwiązania umowy najmu - dzierżawy, stają się własnością Wynajmującej - Wydzierżawiającej, bez obowiązku zapłaty sumy odpowiadającej wartości ich ulepszeń w dniu zwrotu przedmiotu najmu - dzierżawy, bez względu na formę rozwiązania umowy.

§ 4. Umowa najmu - dzierżawy nieruchomości może zostać zawarta po upływie 21 dni, podczas których niniejsze Zarządzenie będzie wywieszane na tablicy ogłoszeń w Urzędzie Miejskim w Barlinku.

§ 5. Zarządzenie wchodzi w życie z dniem podjęcia.

BURMISTRZ

Dariusz Zieliński



2/7

RZUT II-GO PIĘTRA

GRZEJNIK
MOC [W]
7/T1
1015

GRZEJNIK
MOC [W]
13/T1
1820

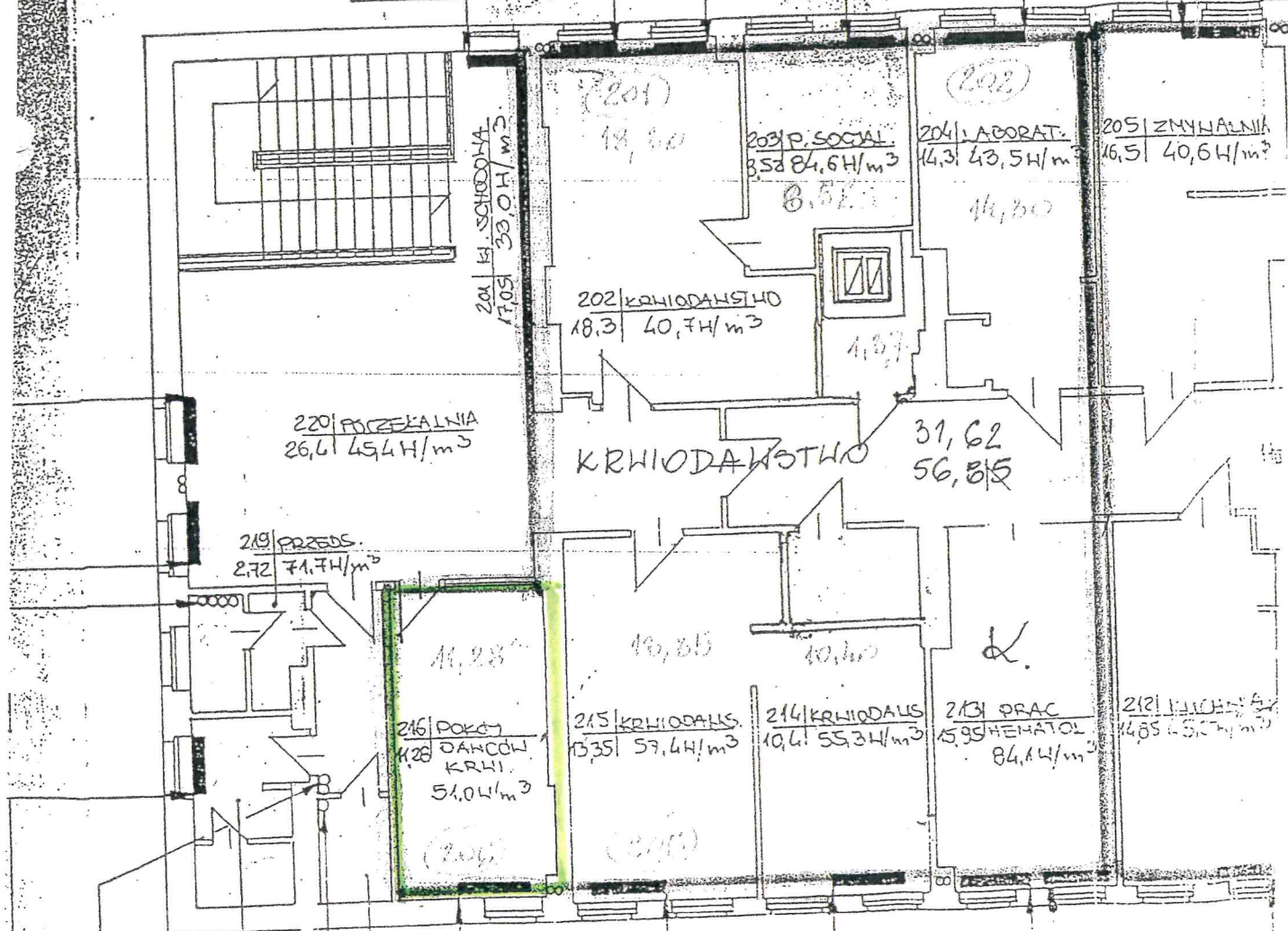
GRZEJNIK
MOC [W]
14/T1
1960

GRZEJNIK
MOC [W]
12/T1
1680

GRZEJNIK
MOC [W]
8/T1
1165

GRZEJNIK
MOC [W]
6/T1
870

GRZEJNIK
MOC [W]
1/T1
18



GRZEJNIK
MOC [W]
1xφ50; L=1,25m
160

GRZEJNIK
MOC [W]
16/T1
2240

GRZEJNIK
MOC [W]
15/T1
2100

GRZEJNIK
MOC [W]
14/T1
1960

GRZEJNIK
MOC [W]
12/T1
1680

GRZEJNIK
MOC [W]
12/T1
1680

GRZEJNIK
MOC [W]
13/T1
1820

GRZEJNIK
MOC [W]
9/T1
1260