

Załącznik nr 1
do zapytania ofertowego
nr RI.VI.3041.9.17/18/1

Opis przedmiotu zamówienia

pn. wykonanie makiety miasta Barlinek

Przedmiotem zamówienia jest wykonanie makiety miasta Barlinek zgodnie z następującymi wymaganiami:

- 1.** makieta ma zostać wykonana z brązu;
- 2.** makieta ma zostać wyposażona w informację o jej treści/zawartości w języku polskim w alfabecie Braille'a;
- 3.** makieta ma zostać wyposażona w informacje o jej treści/zawartości w języku polskim w alfabecie łacińskim;
- 4.** wielkość makiety ma zostać dostosowana i maksymalnie wykorzystać wymiary podstawy pod makietę – załącznik pkt II;
- 5.** makieta ma przedstawiać miasto Barlinek z I połowy XX w. – załącznik A pkt III;
- 6.** makieta ma odwzorować:
 - istniejącą rzeźbę terenu (tj. różnice wysokości),
 - naturalne obiekty geograficzne (m.in. rzeki, jeziora),
 - drogi, linię kolejową,
 - zabudowę (tj. budynki, budowle itp.);
- 7.** makieta ma przedstawiać następujące elementy zabudowy Barlinka:
 - 7.1.** charakterystyczne elementy zabudowy:
 - mury miejskie – stan z I połowy XX w.,
 - kościół pw. NP. NMP w Barlinku,
 - fontanna Gęsiarki - Rynek,
 - młyn Vormühle pomiędzy budynkami ul. Niepodległości 1 i 3,
 - budynek ul. Niepodległości 7,
 - apteka pod Orłem ul. Niepodległości 16,
 - Ratusz ul. Niepodległości 20;
 - budynek ul. Sądowa 8,

- restauracja Goldowsk'ý ul. Podwale 9 (dzisiejszy BOK),
- „Chiński dom” ul. Jeziorna 3,
- „Ekonomik” ul. Jeziorna 8,
- max. 4 szt innych obiektów,

(w przypadku niemożności odtworzenia, na podstawie posiadanej dokumentacji nieistniejących dziś budynków młyn Vormühle i restauracja Goldowsk'ý Wykonawca wykona zamiennie modele dwóch innych obiektów);

7.2. zamawiający wymaga, aby elementy zabudowy wymienione w pkt. 7.1 zostały oznaczone kolejnymi numerami, a na makiecie znalazły się ich nazwy odniesione do numeracji,

7.3. pozostałe elementy zabudowy:
– budynki budowlę itp.;

8. odwzorowanie zabudowy ma zostać wykonane w następujący sposób:

- dla elementów zabudowy wymienionych w pkt. 7.1 (charakterystyczne elementy zabudowy) zgodnie z załącznikiem A pkt. IV,
- dla elementów zabudowy wymienionych w pkt. 7.3 zgodnie z załącznikiem A pkt. V ;

9. podstawa pod makietę wykonana zostanie przez Zamawiającego w terminie ustalonym wspólnie z Wykonawcą zgodnie z Projektem architektoniczno – budowlanym,

10. makietę ma zostać dostarczona i zainstalowana przez Wykonawcę w Barlinku na dz. 195 obr. 2 (rynek miejski),

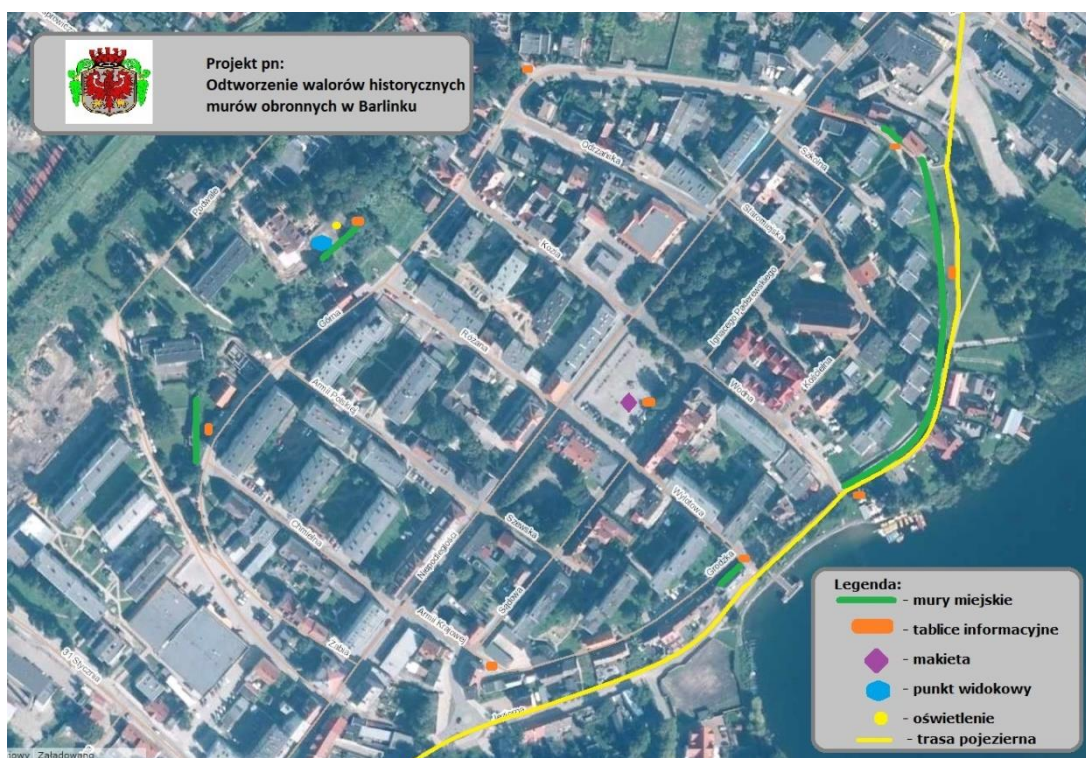
11. wykonawca ma przedstawić koncepcję wykonania makietę i uzyskać jej akceptację przez zamawiającego.

Załącznik A

do opisu przedmiotu zamówienia
wykonanie makiety miasta Barlink

I. Wstęp – tło zamówienia

Makieta jest elementem większego projektu pn. „Odtworzenie walorów historycznych murów obronnych w Barlinku”.



Rys. nr 1. Zakres projektu pn. „Odtworzenie walorów historycznych murów obronnych w Barlinku”.

Poniżej Zamawiający przedstawia makiety części miasta Waterford, zawiera ona zarówno obiekty o większej szczegółowości tj. ważne zabytki jak i pozostałą zabudowę odwzorowaną w formie brył geometrycznych. Celem zamawiającego jest osiągnięcie zbliżonego efektu.

Zamawiający wymaga wykonania modeli o większej szczegółowości następujących obiektów (charakterystyczne elementy zabudowy):

- mury miejskie – stan z I połowy XX w.,
- kościół pw. NP. NMP w Barlinku,
- fontanna Gęsiarki - Rynek,

- młyn Vormühle pomiędzy budynkami ul. Niepodległości 1 i 3,
- budynek ul. Niepodległości 7,
- apteka pod Orłem ul. Niepodległości 16,
- Ratusz ul. Niepodległości 20;
- budynek ul. Sądowa 8,
- restauracja Goldowsk'ý ul. Podwale 9 (dzisiejszy BOK),
- „Chiński dom” ul. Jeziorna 3,
- „Ekonomik” ul. Jeziorna 8,
- max. 4 szt innych obiektów,

(w przypadku niemożności odtworzenia, na podstawie posiadanej dokumentacji nieistniejących dziś budynków młyn Vormühle i restauracja Goldowsk'ý Wykonawca wykona zamiennie modele dwóch innych obiektów). Sposób odwzorowania został określony w pkt IV.

Premiowane jest uszczegółowienie „pozostałych elementów zabudowy”, tzn. ww. brył geometrycznych poprzez odwzorowanie otworów okiennych, otworów drzwiowych i kominów do 80 % budynków (wymagane jest odwzorowanie w strukturze materiału – nie dopuszcza się malowania).



Fot. 1. Makieta miasta Waterford.

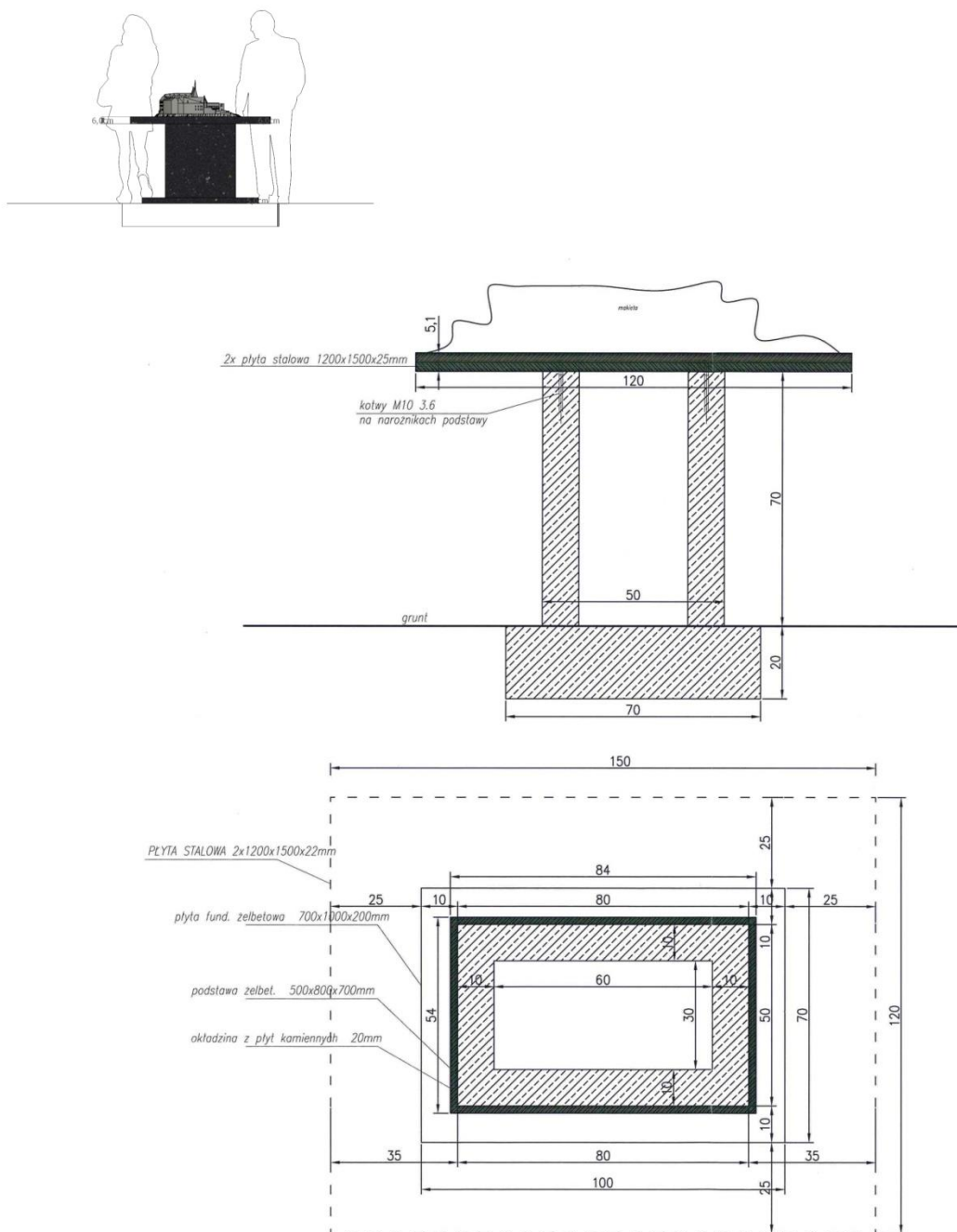
II. Podstawa pod makietę

Podstawa pod makietę wykonana zostanie przez Zamawiającego. Poniżej znajduje się wyrys z projektu architektoniczno – budowlanego.

Wymiary podstawy pod makietę wynoszą 150 cm x 120 cm.

Zamawiający wymaga:

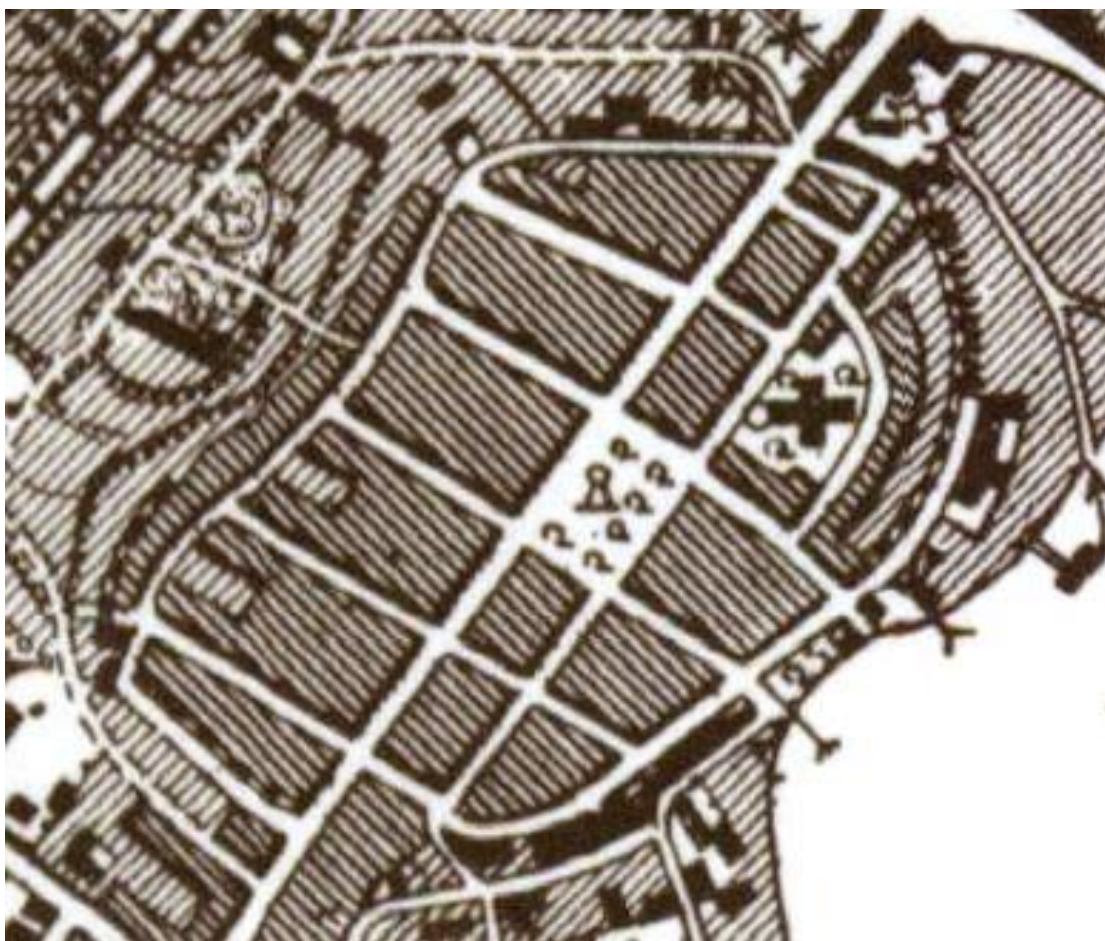
- dostosowania wymiarów makiety do wymiarów podstawy,
- maksymalnego wykorzystania dostępnej powierzchni podstawy.



Rys. 2, 3, 4. Podstawa makiety.

III. Mapa miasta z I połowy XX w.

Poniżej znajduje się mapa Barlinka, określająca zakres makiety. Do dnia dzisiejszego zachowała się w większości przedstawiona na mapie siatka ulic. W celu dokonania dokładnych pomiarów odległości Wykonawca ma obowiązek wykorzystać ogólnie dostępne portale kartograficzne np. Geoportal.



Rys. 4. Mapa miasta Barlinek.

IV. Odzworowanie charakterystycznych elementów zabudowy

Poniżej znajdują się zdjęcia przykładowych obiektów. Zamawiający wymaga analogicznego poziomu szczegółowości.



Fot. 2,3, 4, 5. Przykładowe obiekty stanowiące punkt odniesienia.

V. Odwzorowanie pozostałych elementów zabudowy.

Poniżej znajdują się zdjęcia przykładowych obiektów. Zamawiający wymaga analogicznego poziomu szczegółowości.



Fot. 6. Przykładowe obiekty stanowiące punkt odniesienia.