

## KOMUNIKAT O ZAGROŻENIU UPRAW ROŚLIN

Województwo: Zachodniopomorskie

Powiat: Myślibórz

Agrofag: Chowacz brukwiaczek

Roślina: Rzepak ozimy

Data publikacji komunikatu: 09.04.2018

Na plantacjach rzepaku ozimego stwierdzono pojaw chrząszczy chowacza brukwiaczka.

Decyzję o sposobie i terminie zwalczania chowacza brukwiaczka należy podjąć po przeprowadzeniu obserwacji.

Nalot chrząszczy na plantacje rzepaku następuje wiosną najczęściej gdy temperatura gleby wynosi 5-7°C a temperatura otoczenia osiągnie 10-12°C. Uszkodzenia na plantacjach rzepaku powodują chrząszcze oraz larwy. Największe szkody wyrządzają larwy, które żerują w rdzeniu łodygi aż do momentu osiągnięcia przez rzepak dojrzałości. Uszkodzone rośliny wykrzywiają się i skręcają, dochodzi do pękania łodyg i wylegania roślin, ponadto rośliny takie są atakowane przez patogeny grzybowe.

Zabiegi zwalczające przy użyciu środków ochrony roślin wykonuje się w przypadku przekroczenia progu ekonomicznej szkodliwości:

- stwierdzenia od 2-4 chrząszczy na 25 roślinach
- odłowienia w ciągu kolejnych 3 dni średnio około 10 sztuk chrząszczy w jednym żółtym naczyniu

Ograniczyć występowanie szkodnika można także poprzez stosowanie:

- prawidłowej agrotechniki
- izolacji przestrzennej od innych roślin krzyżowych i warzyw kapustnych,
- wysiewu odmian późno wznawiających wegetację wiosną

Zaleca się wykonywać zabiegi środkami ochrony roślin z uwzględnieniem stosowania w pierwszej kolejności metod biologicznych, agrotechnicznych i hodowlanych.

Zgodnie z ustawą o środkach ochrony roślin:

- 1) Środki ochrony roślin mogą być stosowane jeżeli zostały dopuszczone do obrotu i stosowania.
- 2) Środki ochrony roślin należy stosować w taki sposób, aby nie stwarzać zagrożenia dla zdrowia ludzi, zwierząt oraz dla środowiska, w tym przeciwdziałać zniesieniu środków ochrony roślin na obszary i obiekty nie będące celem zabiegu z zastosowaniem tych środków oraz planować stosowanie środków ochrony roślin z uwzględnieniem okresu, w którym ludzie będą przebywać na obszarze objętym zabiegami.
- 3) Środki ochrony roślin stosuje się sprzętem sprawnym technicznie.
- 4) Zabieg z zastosowaniem środków ochrony roślin przeznaczonych dla użytkowników profesjonalnych może być wykonywany przez osoby przeszkolone, zgodnie z art. 41 w/w ustawy.
- 5) Profesjonalni użytkownicy środków ochrony roślin są zobowiązani do prowadzenia dokumentacji dotyczącej stosowanych przez nich środków ochrony roślin i przechowywania jej przez co najmniej 3 lata.

UWAGA: Dostęp do informacji o środkach ochrony roślin dopuszczonych do obrotu i stosowania przez Ministra Rolnictwa i Rozwoju Wsi:

1) Wyszukiwarka dająca możliwość łatwego uzyskania informacji o zalecanych środkach ochrony roślin w danych uprawach, na danego agrofaga -  
<http://www.minrol.gov.pl/pol/Informacje-branzowe/Wyszukiwarka-srodkow-ochrony-roslin>

2) Etykiety stosowania środków ochrony roślin dopuszczonych do obrotu i stosowania zezwoleniami Ministra Rolnictwa i Rozwoju Wsi -  
<http://www.bip.minrol.gov.pl/DesktopDefault.aspx?TabOrgId=648&LangId=0>

## KOMUNIKAT O ZAGROŻENIU UPRAW ROŚLIN

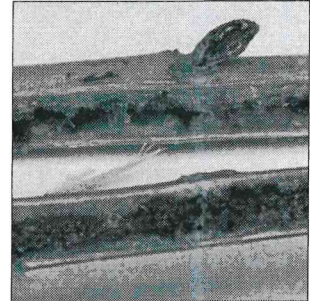
Województwo: Zachodniopomorskie

Powiat: Myślibórz

Agrofaf: Chowacz czterozębny

Roślina: Rzepak ozimy

Data publikacji komunikatu: 09.04.2018



*Uszkodzenia łądyg*

Na plantacjach rzepaku ozimego stwierdzono pojaw chrząszczy chowacza czterozębnego.

Decyzję o sposobie i terminie zwalczania chowacza czterozębnego należy podjąć po przeprowadzeniu obserwacji na plantacji.

Chrząszcze chowacza czterozębnego pojawiają się na plantacjach rzepaku wiosną, kilka dni po chowaczu brukwiaczkę. Szkody na plantacji rzepaku wyrządzają chrząszcze oraz larwy. Chrząszcze żerując wygrzają otwory na liściach, uszkadzają również ogonki liściowe. Larwy natomiast drążą korytarze w ogonkach liściowych, łądydze i szyjce korzeniowej roślin. Uszkodzenia roślin są bramą wejściową dla chorób grzybowych.

Zabiegi zwalczające wykonuje się w przypadku przekroczenia progu ekonomicznej szkodliwości:

- stwierdzenia 6 chrząszczy na 25 roślinach lub
- odłowienia w ciągu kolejnych 3 dni średnio około 20 sztuk chrząszczy w jednym żółtym naczyniu

Ograniczyć występowanie szkodnika można także poprzez stosowanie:

- prawidłowej agrotechniki
- izolacji przestrzennej od innych roślin krzyżowych i warzyw kapustnych,
- wysiewu odmian późno wznawiających wegetację wiosną

Zaleca się wykonywać zabiegi środkami ochrony roślin z uwzględnieniem stosowania w pierwszej kolejności metod biologicznych, agrotechnicznych i hodowlanych.

### Zgodnie z ustawą o środkach ochrony roślin:

- 1) Środki ochrony roślin mogą być stosowane jeżeli zostały dopuszczone do obrotu i stosowania.
- 2) Środki ochrony roślin należy stosować w taki sposób, aby nie stwarzać zagrożenia dla zdrowia ludzi, zwierząt oraz dla środowiska, w tym przeciwdziałać zniesieniu środków ochrony roślin na obszary i obiekty nie będące celem zabiegu z zastosowaniem tych środków oraz planować stosowanie środków ochrony roślin z uwzględnieniem okresu, w którym ludzie będą przebywać na obszarze objętym zabiegami.
- 3) Środki ochrony roślin stosuje się sprzętem sprawnym technicznie.
- 4) Zabieg z zastosowaniem środków ochrony roślin przeznaczonych dla użytkowników profesjonalnych może być wykonywany przez osoby przeszkolone, zgodnie z art. 41 w/w ustawy.
- 5) Profesjonalni użytkownicy środków ochrony roślin są zobowiązani do prowadzenia dokumentacji dotyczącej stosowanych przez nich środków ochrony roślin i przechowywania jej przez co najmniej 3 lata.

UWAGA: Dostęp do informacji o środkach ochrony roślin dopuszczonych do obrotu i stosowania przez Ministra Rolnictwa i Rozwoju Wsi:

1) Wyszukiwarka dająca możliwość łatwego uzyskania informacji o zalecanych środkach ochrony roślin w danych uprawach, na danego agrofaga -  
<http://www.minrol.gov.pl/pol/Informacje-branzowe/Wyszukiwarka-srodkow-ochrony-roslin>

2) Etykiety stosowania środków ochrony roślin dopuszczonych do obrotu i stosowania zezwoleniami Ministra Rolnictwa i Rozwoju Wsi -  
<http://www.bip.minrol.gov.pl/DesktopDefault.aspx?TabOrgId=648&LangId=0>

## KOMUNIKAT O ZAGROŻENIU UPRAW ROŚLIN

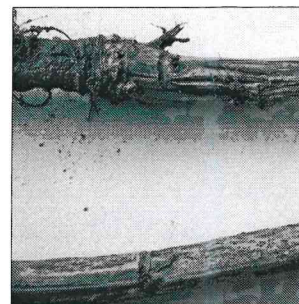
Województwo: Zachodniopomorskie

Powiat: Myślibórz

Agrofałg: Sucha zgnilizna kapustnych

Roślina: Rzepak ozimy

Data publikacji komunikatu: 09.04.2018



Plantacjom rzepaku ozimego zagraża sucha zgnilizna kapustnych.

Decyzję o sposobie i terminie zwalczania suchej zgnilizny kapustnych na rzepaku ozimym należy podjąć po przeprowadzeniu obserwacji na plantacji.

Rozwojowi choroby na plantacjach rzepaku ozimego sprzyja deszczowa pogoda i temperatura powyżej 15°C oraz uszkodzenia przez szkodniki. Źródłem infekcji są resztki poźniwne i porażony materiał siewny. Choroba pojawia się w okresie jesieni i rozwija się przez cały okres wegetacji rzepaku, jest szczególnie groźna gdy wystąpi na łodydze. Objawy można obserwować także na liścieniach, liściach, szyjkach korzeniowych i łuszczynach.

Zabiegi zwalczające przy użyciu środków ochrony roślin wykonuje się zapobiegawczo lub interwencyjnie odpowiednio dobierając fungicydy.

Progiem ekonomicznej szkodliwości jest stwierdzenie 10-15% roślin rzepaku ozimego z objawami suchej zgnilizny kapustnych w postaci zbrunatnienia szyjek korzeniowych lub żółtobrunatnych plam z piknidiami na liściach.

Ograniczyć występowanie choroby można także poprzez:

- stosowanie prawidłowej agrotechniki: w tym zachowanie 4-5 letniej przerwy w uprawie roślin krzyżowych na tym samym polu
- używanie do siewu zdrowych nasion, które powinny być zaprawione
- stosowanie izolacji przestrzennej od ubiegłorocznych plantacji roślin na których występowała choroba
- zwalczanie szkodników
- zwalczanie chwastów (szczególnie z rodziny krzyżowych)
- stosowanie rzadkiego siewu

Zgodnie z ustawą o środkach ochrony roślin:

- 1) Środki ochrony roślin mogą być stosowane jeżeli zostały dopuszczone do obrotu i stosowania.
- 2) Środki ochrony roślin należy stosować w taki sposób, aby nie stwarzać zagrożenia dla zdrowia ludzi, zwierząt oraz dla środowiska, w tym przeciwdziałać zniesieniu środków ochrony roślin na obszary i obiekty nie będące celem zabiegu z zastosowaniem tych środków oraz planować stosowanie środków ochrony roślin z uwzględnieniem okresu, w którym ludzie będą przebywać na obszarze objętym zabiegami.
- 3) Środki ochrony roślin stosuje się sprzętem sprawnym technicznie.
- 4) Zabieg z zastosowaniem środków ochrony roślin przeznaczonych dla użytkowników profesjonalnych może być wykonywany przez osoby przeszkolone, zgodnie z art. 41 w/w ustawy.
- 5) Profesjonalni użytkownicy środków ochrony roślin są zobowiązani do prowadzenia dokumentacji dotyczącej stosowanych przez nich środków ochrony roślin i przechowywania jej przez co najmniej 3 lata.

UWAGA: Dostęp do informacji o środkach ochrony roślin dopuszczonych do obrotu i stosowania przez Ministra Rolnictwa i Rozwoju Wsi:

1) Wyszukiwarka dająca możliwość łatwego uzyskania informacji o zalecanych środkach ochrony roślin w danych uprawach, na danego agrofaga -  
<http://www.minrol.gov.pl/pol/Informacje-branzowe/Wyszukiwarka-srodkow-ochrony-roslin>

2) Etykiety stosowania środków ochrony roślin dopuszczonych do obrotu i stosowania zezwoleniami Ministra Rolnictwa i Rozwoju Wsi -  
<http://www.bip.minrol.gov.pl/DesktopDefault.aspx?TabOrgId=648&LangId=0>