

Spis treści

Załączniki	1
1. Rodzaj, cechy, skala i usytuowanie przedsięwzięcia.....	2
1.1. Rodzaj i skala przedsięwzięcia.....	2
1.2. Lokalizacja przedsięwzięcia.....	2
1.3. Cechy przedsięwzięcia.....	4
2. Powierzchnia zajmowanej nieruchomości, dotychczasowy sposób wykorzystania i pokrycie szatą roślinną.....	5
3. Rodzaj technologii.....	9
4. Wariantowanie przedsięwzięcia.....	14
5. Przewidywane ilości wykorzystanej wody, surowców, materiałów, paliw oraz energii.....	14
5.1. Przewidywane ilości wykorzystanej wody, surowców, materiałów, paliw oraz energii na etapie realizacji przedsięwzięcia.....	14
5.2. Przewidywane ilości wykorzystanej wody, surowców, materiałów, paliw oraz energii na etapie eksploatacji przedsięwzięcia.....	15
6. Rozwiązania chroniące środowisko.....	16
7. Rodzaje i przewidywane ilości wprowadzanych do środowiska substancji lub energii przy zastosowaniu rozwiązań chroniących środowisko.....	17
7.1. Emisja gazów lub pyłów do powietrza.....	17
7.2. Emisja hałasu.....	18
7.3. Wytwarzanie ścieków.....	19
7.4. Wytwarzanie odpadów.....	21
8. Oddziaływanie transgraniczne.....	22
9. Obszary podlegające ochronie na podstawie ustawy z dnia 16 kwietnia 2004 r. o ochronie przyrody oraz korytarzach ekologicznych, znajdujących się w zasięgu znaczącego oddziaływania przedsięwzięcia.....	23
10. Przedsięwzięcia realizowane i zrealizowane, znajdujące się na terenie obję tym inwestycją oraz w obszarze oddziaływania lub których oddziaływania mieszczą się w obszarze oddziaływania planowanego przedsięwzięcia.....	35
11. Ryzyko wystąpienia poważnej awarii lub katastrofy naturalnej i budowlanej.....	36
12. Przewidywana ilość i rodzaj odpadów oraz ich wpływ na środowisko.....	38
13. Jednolite części wód.....	39

Załączniki

1. Koncepcja zagospodarowania terenu nad brzegiem jeziora Barlineckiego w parku przy ul. Sportowej.
2. Koncepcja zagospodarowania terenu nad brzegiem jeziora Barlineckiego od strony miejscowości Moczkowo.

1. Rodzaj, cechy, skala i usytuowanie przedsięwzięcia.

1.1. Rodzaj i skala przedsięwzięcia.

Planowana inwestycja pn. „Program funkcjonalno-użytkowy – zagospodarowanie terenu nad brzegiem jeziora Barlineckiego w parku przy ul. Sportowej oraz od strony miejscowości Moczkowo w ramach Szlaku Przygody nad Jeziorem Barlineckim” nie jest przedsięwzięciem wymienionym w Rozporządzeniu Rady Ministrów z dnia 9 listopada 2010 r. w sprawie przedsięwzięć mogących znacząco oddziaływać na środowisko (Dz. U. z 2016 poz. 71)) i nie należy do przedsięwzięć mogących znacząco oddziaływać na środowisko, dla których zgodnie z art. 71 ustawy z dnia 3 października 2008 r. o udostępnianiu informacji o środowisku i jego ochronie, udziale społeczeństwa w ochronie środowiska oraz o ocenach oddziaływania na środowisko (t. j. Dz. U. z 2016 poz. 353) a więc nie jest dla niego wymagane uzyskanie decyzji o środowiskowych uwarunkowaniach. Nie mniej jednak z uwagi na lokalizację inwestycji na terenie dwóch obszarów Natura 2000:

- PLH 080071 „Ostoja Barlinecka”,
- PLB 080001 „Puszcza Barlinecka”,

oraz fakt, że Inwestor jest beneficjentem występującym o dofinansowanie dla przedmiotowej inwestycji ze środków unijnych w ramach: Regionalnego Programu Operacyjnego Województwa Zachodniopomorskiego 2014-2020, Oś Priorytetowa 4 Naturalne otoczenie człowieka, działanie 4.9 Rozwój zasobów endogenicznych, niniejsza karta informacyjna przedsięwzięcia sporządzona została na potrzeby złożenia wniosku do Regionalnego Dyrektora Ochrony Środowiska w Szczecinie o wydanie zaświadczenia organu odpowiedzialnego za monitorowanie obszarów Natura 2000.

1.2. Lokalizacja przedsięwzięcia.

Analizowane przedsięwzięcie planowane jest do realizacji na części działek oznaczonych nr ewidencyjnymi gruntów: 660/12, 695/1, 724, 725, 726, 748/9, 729/6, 730/1, 730/3, 730/7, 335 położonych w miejscowości Barlinek, gmina Barlinek.

Gmina Barlinek położona jest w województwie zachodniopomorskim na granicy z województwem lubuskim. Przynależy do powiatu myśliborskiego i graniczy z gminami Lipiany, Przelewice, Pełczyce, Myślibórz, Nowogródek Pomorski – w województwie Zachodniopomorskim oraz Strzelce Krajeńskie i Kłodawa – w województwie Lubuskim. Gmina zajmuje powierzchnię ponad 258 km², w tym miasto Barlinek – 17,54 km². Od południa gmina opiera się o rozległą Puszcę Gorzowską a ponad 80 % gminy obejmuje Barlinecko-Gorzowski Park Krajobrazowy. W Parku znajduje się część miasta liczącego blisko 15 tys. mieszkańców oraz całe Jezioro Barlineckie o powierzchni 272 ha – największe w BGPK i jedno z największych w regionie. Okolice Barlinka są bardzo bogate przyrodniczo i atrakcyjne turystycznie. Przy coraz lepiej rozwiniętej sieci dróg stanowią obszar o dużym potencjale rozwojowym.

Bardzo atrakcyjny pod względem krajobrazowym jest teren wokół Jeziora Barlineckiego. Przyległa puszcza z okazałymi drzewami, licznymi mokradłami, strumyczkami spływającymi do jeziora położona na urozmaiconym terenie z licznymi wzniesieniami do ok. 100 m n.p.m. tworzą specyficzny klimat. Każda pora roku ma swój urok i niezapomniany klimat. Zawsze możemy się tu spodziewać niepowtarzalnej atmosfery i nowych przygód.

Barlinek to miasto z tradycjami i bogatą historią. Na terenie miasta i gminy znajdują się liczne zabytki objęte ochroną konserwatorską. Do najważniejszych zaliczamy: średniowieczny układ Starego Miasta, kościoły – Niepokalanego Serca NMP i św. Bonifacego, Zbór ewangelicki, mury miejskie, „Pałacyk cebulowy”, zespół kąpieliska miejskiego z 1927 r., Młyn Papiernia. Niegdyś również było uznanym kurortem wypoczynkowym i stąd znany przydomek „ Perły Nowej Marchii”. Tutaj urodził się w 1868 roku Emanuel Lasker – szachowy mistrz świata, który zachował tytuł mistrza przez 27 lat. Od wielu lat symbolem związku miasta i gminy z otaczającą bogatą naturą jest „ Królowa Puszczy Barlineckiej”. Każdego roku, w trzeci weekend czerwca podczas Barlineckich Świętojanek, wybiera się podczas oryginalnego widowiska nową królową, która panuje w Barlinku przez kolejny rok. W Barlinku w centrum miasta przez cały rok funkcjonuje Punkt Informacji Turystycznej. Tutaj każdy turysta otrzyma kompleksową informację o atrakcjach turystycznych w gminie, szlakach turystycznych, usługach noclegowo-gastronomicznych.

Barlinek to również miasto wielu atrakcji kulturalnych i rozrywkowych. Gmina Barlinek to subregion o wyjątkowym potencjale turystyczno-rekreacyjnym. Duże kompleksy leśne, liczne jeziora, rzeczki i strumyki, bogata flora i fauna, liczne szlaki turystyczne i stosunkowo dobrze rozwinięte usługi turystyczne stanowią walory i markę gminy, którą odwiedza coraz więcej turystów. Są tu doskonałe warunki do uprawiania turystyki krajoznawczej, przyrodniczej, pieszej, rowerowej, wodnej i wędkarstwa a także sportów terenowych – biegi przełajowe, narciarstwo biegowe. Barlinek to Europejska Stolica Nordic Walking. Mieszkańców i turystów z kijkami nordic walking spotykamy tu o każdej porze roku. A na promenadzie w centrum miasteczka stoją największe na świecie kijki do nordic walking.

Mając takie zaplecze turystyczne samorząd gminy i pasjonaci turystyki postanowili uroki miasta i przyległego do niego jeziora udostępnić i pokazać ich najpiękniejsze zakątki. Tak powstał pomysł utworzenia „ Szlaku Przygody nad Jeziorem Barlineckim”. Szlak umożliwi bliski kontakt turystów z najpiękniejszymi zakątkami miasta, jeziora i puszczy. Będzie też odpowiedzią na oczekiwania mieszkańców i gości, którzy od dawna uprawiali spacer, marsze i biegi wokół urokliwego jeziora.

Działka oznaczona nr ewid. 729/6 jest to teren jeziora Barlineckiego, zaś pozostałe działki to tereny bezpośrednio z nim sąsiadujące.

Działki nr 660/12, 695/1, 724, 725, 726 oraz 748/9, na których zostanie zrealizowana część inwestycji – zagospodarowanie terenu nad brzegiem jeziora Barlineckiego w parku przy ul. Sportowej, graniczą z jeziorem od strony północno-wschodniej i tworzą teren miejskiego parku między jeziorem a ul. Sportową i ul. Polaną Lecha. W sąsiedztwie tych działek znajdują się

między innymi: ośrodki wypoczynkowe (hotele), ośrodek sportowo-rekreacyjny, miejsca kąpielowe oraz zabudowa mieszkaniowa jednorodzinna.

Druga część zadania, tj. zagospodarowanie terenu nad brzegiem jeziora Barlineckiego od strony miejscowości Moczkowo zrealizowane zostanie na terenie działek 730/1, 730/3, 730/7 i 335. Te tereny z kolei graniczą z jeziorem Barlineckim od strony południowo-zachodniej. Dojazd do nich odbywa się ul. Źródlaną – dz. nr 335. W najbliższym sąsiedztwie znajduje się zabudowa mieszkaniowa i siedliskowa miejscowości Moczkowo oraz tereny rolne.

1.3. Cechy przedsięwzięcia.

W ramach planowanego przedsięwzięcia przewiduje się zagospodarowanie terenu nad brzegiem jeziora Barlineckiego w dwóch miejscach, tj. w parku miejskim przy ul. Sportowej oraz od strony miejscowości Moczkowo.

Głównymi elementami składającymi się na planowane zadanie w parku miejskim przy ul. Sportowej są:

- utwardzony ciąg spacerowo-rekreacyjny (ścieżka pieszo-rowerowa),
- stacja serwisowa dla rowerów,
- parking dla rowerów,
- stojaki na rowery,
- przebudowa kładki na cieku łączącym jezioro Barlineckie i jezioro Uklejno,
- dwa pomosty w kształcie litery „T”,
- małe kąpieliska z trawiastym brzegiem,
- place relaksu i zabaw dla dzieci,
- wiata dla turystów,
- wiata edukacyjna,
- miejsce grillowania,
- ławki i stoły,
- tablice informacyjne,
- witacz „Królowej Puszczy”,
- figury roślin i owadów z tablicami edukacyjnymi,
- infrastruktura techniczna w postaci toalet typu TOI-TOI Plus oraz oświetlenie.

Głównymi elementami składającymi się na planowane zadanie od strony miejscowości Moczkowo są:

- ulepszenie ścieżki pieszo-rowerowej,
- miejsca odpoczynku,
- wiata wypoczynkowa,
- tablica informacyjna,
- ławki,
- tablice edukacyjne i ruchome elementy edukacyjne,
- miejsca parkingowe dla rowerów,

- plac zabaw dla dzieci,
- urządzenia sprawnościowe,
- miejsce na ognisko,
- pomost w kształcie litery „T”,
- toalet typu TOI-TOI Plus.

Koncepcja zagospodarowania terenów objętych inwestycją stanowi załącznik do niniejszego opracowania.

2. Powierzchnia zajmowanej nieruchomości, dotychczasowy sposób wykorzystania i pokrycie szatą roślinną.

Analizowane przedsięwzięcie planowane jest do realizacji na części działek oznaczonych nr ewidencyjnymi gruntu 660/12, 695/1, 724, 725, 726, 748/9, 729/6, 730/1, 730/3, 730/7 oraz 335 położonych w miejscowości Barlinek, gmina Barlinek.

Dane ewidencyjne poszczególnych działek przedstawia tabela nr 1.

Tabela nr 1

Dane ewidencyjne działek.

Lp.	Nr działki	Obręb ewid.	Powierzchnia (m ²)	Własność	Część inwestycji
1	660/12	Barlinek 2	16 401	Gmina Barlinek (ul. Sportowa)	W parku przy ul. Sportowej
2	695/1	Barlinek 2	51 625	Gmina Barlinek	W parku przy ul. Sportowej
3	724	Barlinek 2	5 948	Gmina Barlinek	W parku przy ul. Sportowej
4	725	Barlinek 2	927	Skarb Państwa (ciek)	W parku przy ul. Sportowej
5	726	Barlinek 2	2 404	Gmina Barlinek	W parku przy ul. Sportowej
6	748/9	Barlinek 2	74	Gmina Barlinek	W parku przy ul. Sportowej
7	729/6	Barlinek 2	2 673 665	Skarb Państwa (jezioro)	W parku przy ul. Sportowej oraz od strony m. Moczkowo
8	730/1	Barlinek 2	43 970	Gmina Barlinek	Od strony m. Moczkowo
9	730/3	Barlinek 2	3 202	Gmina Barlinek	Od strony m. Moczkowo
10	730/7	Barlinek 2	21 639	Gmina Barlinek	Od strony m. Moczkowo
11	335	Moczkowo	2 300	Gmina Barlinek (ul. Źródłana)	Od strony m. Moczkowo

Łączna powierzchnia jaką Inwestor zamierza przeznaczyć pod realizację planowanej inwestycji wyniesie około 17 750 m² (w tym teren w parku przy ul. Sportowej – 7 840 m² i teren od strony miejscowości Moczkowo – 9 910 m²). W przeliczeniu, inwestycja obejmuje 11,91 % powierzchni wszystkich działek objętych inwestycją, przy założeniu, że powierzchnia działki 729/6 (jeziorno Barlineckie) wyniesie 500 m² – maksymalna powierzchnia pod pomosty, plaże, itp.

Działka oznaczona nr ewid. 729/6 jest to teren jeziora Barlineckiego, zaś pozostałe działki to tereny bezpośrednio lub pośrednio z nim sąsiadujące.

Działka 660/12 jest drogą gminną – u. Sportowa. Działki nr 695/1, 724, 725, 726 oraz 748/9, na których zostanie zrealizowana część inwestycji – zagospodarowanie terenu nad brzegiem jeziora Barlineckiego w parku przy ul. Sportowej tworzą teren miejskiego parku między jeziorem a ul. Sportową i ul. Polaną Lecha. Części tych działek, na których faktycznie powstanie przedsięwzięcie obecnie stanowi parkową alejkę o powierzchni gruntowej i szerokości około 2,5 m. W środkowej części tej alejki znajduje się zejście do jeziora wykonane z betonu oraz będący w nie najlepszym stanie pomost. W dalszej jej części, idąc od strony ul. Sportowej w kierunku ul. Polana Lecha, nad ciekim łączącym jezioro Barlineckie z jeziorem Uklejno znajduje się drewniana kładka, wymagająca przebudowy. Wzdłuż alejki znajdują się miejsca wypoczynku dla spacerowiczów, wyposażone w stare i zaniedbane ławki, siedziska, stoły. Pobocze alejki porośnięte jest roślinnością niską, głównie trawistą, krzewami takimi jak: leszczyna, bez, wierzby czy trzmieliny, a także drzewami, wśród których znajdują się: klony, buki, dęby, olchy, terniny, topole. Poniżej przedstawiono kilka wybranych zdjęć obrazujących obecny stan terenu ww. działek.

Zdjęcie 1



Zdjęcie 2



Zdjęcie 3



Druga część zadania, tj. zagospodarowanie terenu nad brzegiem jeziora Barlineckiego od strony miejscowości Moczkowo zrealizowane zostanie na terenie działek: 730/1, 730/3, 730/7 i 335. Odcinek ten powstanie na obecnie gruntowej ścieżce pieszo-rowerowej, zwaną potocznie „Spalonką”. Położony jest na wysokości wsi Moczkowo w przybrzeżnym pasie zieleni. Obecna ścieżka liczy około 1 km długości i prowadzi w połowie „półką” na przybrzeżnym stoku o szerokości 1,2 do 2,5 m a częściowo wzdłuż brzegu w odległości 3 do 10 m od linii brzegowej. Szlak wije się między drzewami na wysokości 1-7 m nad poziomem jeziora. Pas zieleni na całej

długości stanowi teren zadrzewiony głównie olszą czarną a także miejscowo bukiem, wierzbami, klonami i pojedynczymi wiekowymi dębami. Liczna jest też leszczyna stanowiąca miejscami zwarte kompleksy. Przy ścieżce pieszo-rowerowej rosną też liczne pojedyncze krzewy, w tym: czarny bez, dzika róża, głóg, tarnina, czeremcha i inne. Spod skarpy od strony jeziora wypływa kilka źródeł. Na wysokości ul. Źródlanej (dz. nr 335) znajduje się polana, na której w przeszłości zlokalizowane były obiekty rekreacyjne. Pozostały z nich jedynie betonowe okrągłe stoły, wyniesiona półka betonowa, półka betonowa oraz uszkodzone betonowe schody na zejściu do jeziora. Poniżej przedstawiono kilka wybranych zdjęć obrazujących obecny stan wyżej opisywanego terenu.

Zdjęcie 4



Zdjęcie 5



Zdjęcie 6



3. Rodzaj technologii.

Planowana inwestycja pn. „Program funkcjonalno-użytkowy – zagospodarowanie terenu nad brzegiem jeziora Barlineckiego w parku przy ul. Sportowej oraz od strony miejscowości Moczkowo w ramach Szlaku Przygody nad Jeziorem Barlineckim” realizowana będzie w ramach projektu „Szlak przygody nad Jeziorem Barlineckim”. Projekt ten w pełni wpisującym się w Strategię Rozwoju Gminy Barlinek i liczy około 8 km długości. Szlak przebiega zarówno przez tereny częściowo zurbanizowane w centrum miasta jak również przez miejskie zielone tereny przybrzeżne oraz tereny leśne Nadleśnictwa Barlinek. Szlak ten pokrywa się w dużej części z ekologiczną ścieżką dydaktyczną „Wokół Jeziora Barlineckiego”, wieloma regionalnymi i lokalnymi szlakami turystycznymi, zielonym szlakiem ekologicznym i zielonym szlakiem nordic walking oraz łączy się z różnymi szlakami pieszymi. Ze szlaku korzystać będą turyści piesi, biegacze, uprawiający nordic walking oraz rowerzyści. Szlak umożliwi bliski kontakt turystów z najpiękniejszymi zakątkami miasta Barlinek, jeziora Barlineckiego i Puszczy Gorzowskiej. Będzie miejscem edukacji przyrodniczej i perłą lokalnej turystyki. Obecnie szlak posiada szerokość od 1,0 do 3,5 m co stwarza określone trudności dla turystów a czasami jest to wręcz niebezpieczne. Stan nawierzchni szlaku jest w większości zły. Cały szlak podzielono na dziesięć odcinków, z czego dwa odcinki – „w parku przy ul. Sportowej” i „od strony miejscowości Moczkowo” są przedmiotem niniejszego opracowania.

Zagospodarowanie terenu nad brzegiem jeziora Barlineckiego w parku przy ul. Sportowej w ramach „Szlaku przygody nad jeziorem Barlineckim”.

Odcinek rozpoczynający szlak od ulicy Sportowej do ulicy Polana Lecha. Odcinek liczy około 700 m i przebiega przez teren parku miejskiego. Obecnie ma szerokość ok. 2,5 m i powierzchnię gruntową. Planuje się wybudować utwardzony ciąg spacerowo-rekreacyjny

o szerokości 3,5 m o nawierzchni z kostki betonowej. Ścieżka będzie oświetlona oświetleniem parkowym. Z uwagi na konieczność dojazdu do istniejących posesji oraz dojazd pojazdów komunalnych pierwsze 50 m i ostatnie ok. 100 m będą miały szerokość 5,0 m i podbudowę dostosowaną do ruchu lekkiego. Na początku szlaku postawiona będzie turystyczna tablica informacyjna z zaproszeniem do wędrowki pokazanym przebiegiem szlaku i przyległymi atrakcjami oraz stacja serwisowa dla rowerzystów. Tablica będzie miała wymiary około 150 x 130 cm, zadaszona, osadzona na dwóch słupach 12 x 12 cm i wysokości 250 cm zakotwionych na fundamentach betonowych. Wykonana będzie z drewna iglastego impregnowanego na kolor zielony. W pobliżu szlaku, przy skrzyżowaniu na południe po prawej stronie stanie tzw. witacz – „KRÓLOWA PUSZCZY” w otoczeniu dwóch skrzatów. Teren wokół witacza będzie utwardzony kostką betonową typu rustykalnego – koło o średnicy 6-7 m połączone łącznikiem ze szlakiem turystycznym. Naprzeciw witacza ok. 10 m od szlaku stanie wiata edukacyjna, z której będzie można podziwiać postać królowej i jezioro. Dalej wzdłuż pasaży ustawione będą duże trzy figury roślin z tablicami edukacyjnymi. Na wysokości ośrodka wypoczynkowego PAM na jeziorze Barlineckim zostanie wybudowany pomost w kształcie litery T o długości około 19 m i szerokości 2,5 m, z możliwością cumowania do 8 łodzi, parking dla rowerów, stopniowane nabrzeże o długości około 10 m, 4 ławki wypoczynkowe, tablica turystyczno-informacyjna i dwa kosze a także małe kąpielisko z trawiastym brzegiem. Pomost wykonany zostanie z desek PCV. Deska będzie miała strukturę antypoślizgową i będzie odporna na czynniki atmosferyczne. Deska PCV jest nietoksyczna, niepalna, odporna na gryzonie i insekty. Przy pomoście stanie figura Moriany. W pobliżu tego miejsca powstanie też plac relaksu i zabaw dla dzieci. Na placu o wymiarach około 20 x 12 m umieszczone zostaną elementy do ćwiczenia sprawności i zabawy, w tym pajęczyna i łódka. Plac zabaw będzie posiadać nawierzchnię piaszczystą. W pobliżu stanie 6 ławek typu parkowego oraz ustawione będą kosze na śmieci. Naprzeciw posadowione będą dwie figury owadów – pająk i mrówka- atrakcja edukacyjna dla dzieci. Nad ciekim łączącym jezioro Uklejno i Barlineckie wybudowana jest kładka o szerokości ok. 2,5 m i długości 4,0 m. Kładka będzie przebudowana konstrukcyjnie i poszerzona do szerokości 3,5 m. W obrębie skrzyżowania z ulicą Polana Lecha planuje się usytuowanie miejsca wypoczynku i rekreacji dla turystów i mieszkańców. Zostanie tu wybudowany drugi pomost w kształcie litery T o długości około 15 m z możliwością cumowania około 6 łodzi a także pasaż przybrzeżny o długości około 20 m, zadaszona wiata dla turystów o powierzchni około 25 m², 3 stoły, 10 ławek, turystyczna tablica informacyjna, 3 kosze. Obok pomostu stanie oryginalna ławka w kształcie dwóch łabędzi. Wiata i ławo-stoły wykonane będą z drewna. Przy brzegu zlokalizowane będą ławki z oparciami odporne na wandalizm. Powstanie też tu miejsce do grillowania, stojaki na rowery oraz małe kąpielisko. Teren będzie osłonięty panelami drewnianymi (parkan separacyjny) o wysokości około 1,8 m osadzonymi na słupach zakotwionych na fundamencie betonowym i podwójnym pasem żywopłotu a także oświetlony. Na całym odcinku szlaku ustawione będą 4 tablice informacyjne oraz 10 koszy na odpady. Na skraju parku od strony drugiego miejsca wypoczynku proponuje się ustawienie toalety typu TOI-TOI Plus. Będą z niej korzystać turyści piesi i rowerowi, ale także odpoczywający na obu miejscach wypoczynku. Dobry dojazd pozwoli na właściwą eksploatację toalet.

W celu zrealizowania opisanego zakresu prac niezbędne będzie usunięcie części drzew. Orientacyjną listę tych drzew przedstawia poniższa tabela.

Tabela nr 2

Orientacyjna lista drzew przewidzianych do usunięcia w ramach szlaku w parku przy ul. Sportowej

Lp.	Drzewo	Obwód (cm)	Ilość (szt.)
1	Klon	60	3
2	Klon	70	3
3	Topola - osika	300	1
4	Klon	30	1
5	Klon	130	2
6	Olcha	70	2
7	Buk	60	1
8	Dąb	60	1
9	Klon	100	1
10	Klon	50	1
11	Klon	120	1
12	Dąb	130	1
13	Tarnina	40	1
14	Olcha	120	2
15	Olcha	135	1
16	Olcha	50	2
17	Olcha	150	2
18	Olcha	60	1
19	Olcha	100	1

Zagospodarowanie terenu nad brzegiem jeziora Barlineckiego od strony miejscowości Moczkowo w ramach „Szlaku przygody nad jeziorem Barlineckim”.

Odcinek ten, zwany potocznie „Spalonką”, położony jest na wysokości wsi Moczkowo w przybrzeżnym pasie zieleni. Liczy około 1 km długości i prowadzi w połowie „półką” na przybrzeżnym stoku o szerokości 1,2 do 2,5 m a częściowo wzdłuż brzegu w odległości 3 do 10 m od linii brzegowej. Szlak wije się między drzewami na wysokości 1-7 m nad poziomem jeziora. Szlak turystyczny docelowo, na całej długości będzie mieć szerokość 2,5 m i posiadać nawierzchnię mineralną ulepszoną z podbudową umożliwiającą ruch pojazdów komunalnych do konserwacji i utrzymania porządku. Pierwsze 200 m szlaku pomiędzy ulicą Wichrową i Źródlaną będzie to ścieżka o szerokości 2,5 m prowadząca do polany, na której planowane jest urządzenie miejsca odpoczynku. Ścieżka będzie bieć po skarpie, spod której od strony jeziora wypływa kilka źródeł. Z uwagi na pochylenie skarpy na długości około 50 m niezbędne będzie wykonanie palisady drewnianej z drewna twardego o wysokości 0,7 m – góra, 0,5 m – dół. Na około 100 m szlaku planuje się wykonanie miejsca odpoczynku „Źródłko”. W tym miejscu usytuowane zostaną drewniane stoły i ławki, drewniane kosze na śmieci oraz tablica edukacyjna. Całość usytuowane będzie na trawniku rekreacyjnym o powierzchni około 15 m². Dalej ścieżka prowadzić będzie do polany, która znajduje się na wysokości ul. Źródlanej. Na polanie planuje się wykonanie punkt wypoczynkowego. W skład punktu wchodzić będą następujące elementy:

- wiata wypoczynkowa drewniana o pow. ok. 25 m² w komplecie z ławo-stołem,
- turystyczna tablica informacyjna,
- 6 ławek krótkich (1,5 m) i 2 ławki długie z oparciami (2,0 m),
- ławka w kształcie pająka o obrysie ok. 25 m²,
- tablica edukacyjna i 3 ruchome elementy edukacyjne,
- miejsce parkingowe dla rowerów – na 10 stanowisk,
- plac zabaw dla dzieci,
- urządzenia sprawnościowe,
- lina do zjeżdżania dla dzieci,
- 4 kosze na śmieci,
- miejsce na ognisko,
- pomost o długości około 8 – 10 m i szerokości 2,5 m w kształcie litery T, z możliwością cumowania stateczka turystycznego i 4 łodzi (pomost wykonany w sposób identyczny jak przy szlaku w parku przy ul. Sportowej),
- toaleta typu TOI-TOI Plus.

Do miejsca wypoczynkowego prowadzić będzie jeszcze ścieżka od ul. Źródlanej. Będzie ona utwardzona, szerokości około 3 m. Będzie to jednocześnie dojazd dla pojazdów komunalnych, dbających o teren rekreacji. Od punktu rekreacji szlak prowadzić będzie dalej na północ, gdzie napotykamy na strome podejście w górę o nachyleniu około 25-30 % na długości 15 m i dalej jako „półka” na stoku przy okazałych 9 bukach. Na tym odcinku wykonane zostanie obniżenie nachylenia. Wymagać to będzie wykonania na długości 50 m palisady z pali z drewna twardego

o wysokości 0,5 do 1,0 m od strony skarpy i 0,5 m od strony jeziora. Po około 400 m od punktu rekreacji dochodzimy do polanki przyjeziornej, która wykorzystywana jest turystów i mieszkańców rekreacyjnie. W tym miejscu planuje się wykonanie trawnika rekreacyjnego o powierzchni około 50 m², na którym usytuowana zostanie wiata o powierzchni do 25 m², drewniane stoły i ławki oraz pojemniki na śmieci. Kierując się dalej na północ idziemy szlakiem zielonym w stronę cypla przy Wyspie Nadziei. Około 70 m przed cyplem kończy się ten odcinek.

W celu zrealizowania opisanego zakresu prac niezbędne będzie usunięcie części drzew. Orientacyjną listę tych drzew przedstawia poniższa tabela.

Tabela nr 3

Orientacyjna lista drzew przewidzianych do usunięcia w ramach szlaku od strony miejscowości Moczkowo.

Lp.	Drzewo	Obwód (cm)	Ilość (szt.)
1	Wierzba	100	1
2	Olcha	40	1
3	Klon	60	1
4	Klon	48	1
5	Dąb	30	1
6	Klon	20	2
7	Leszczyna (pień pojedynczy)	35-40	4
8	Leszczyna (2 do 5 pni)	10-30	16
9	Czeremcha	30	1
10	Czeremcha	20	2
11	Czarny bez	20	3
12	Topole	120	4
13	Dąb	55	2
14	Dąb	50	2
15	Dąb	45	4

4. Wariantowanie przedsięwzięcia.

Wariantowanie przedsięwzięcia należy rozpatrywać w dwóch płaszczyznach, a mianowicie: wariantowania lokalizacyjnego oraz wariantowania technologicznego. Głównym jednak problemem jest weryfikacja, analiza i uporządkowanie wariantów, a przede wszystkim wybór wariantu optymalnego, łączącego korzystne uwarunkowania środowiskowe z zamierzeniem inwestora oraz uwarunkowaniami ekonomicznymi i gospodarczymi.

W przypadku analizowanego przedsięwzięcia zasadniczym aspektem, który determinuje wariantowanie lokalizacyjne przedsięwzięcia jest posiadane przez wnioskodawcę prawa do terenu przeznaczonego pod budowę planowanej inwestycji.

W trakcie przygotowywania koncepcji planowanej inwestycji rozważane były dwa warianty przedsięwzięcia.

Wariant I – preferowany przez inwestora, a szczegółowo opisany w pkt 1 i 3 niniejszego opracowania.

Wariant II – który przewiduje wykonanie jezdni obu ścieżek pieszo-rowerowych z kostki brukowej, przy zachowaniu pozostałych parametrów inwestycji na warunkach opisanych w pkt 1 i 3 niniejszego opracowania.

Z technicznego punktu widzenia oba warianty są możliwe do zastosowania. Wykonanie i eksploatacja każdej z nich nie będzie źródłem, istotnych z punktu widzenia ochrony środowiska, emisji substancji lub energii do środowiska. O wyborze wariantu realizacji przedsięwzięcia zdecydowały wskaźniki ekonomiczne, które w sposób jednoznaczny wskazały przewagę wariantu I.

5. Przewidywane ilości wykorzystanej wody, surowców, materiałów, paliw oraz energii.

5.1. Przewidywane ilości wykorzystanej wody, surowców, materiałów, paliw oraz energii na etapie realizacji przedsięwzięcia.

Określenie rzeczywistej wielkości zapotrzebowania na wodę, surowce i materiały, a także paliwa oraz energię, na etapie realizacji przedsięwzięcia będzie możliwe dopiero po opracowaniu projektu wykonawczego. Na chwilę obecną możliwe jest jedynie określenie głównych rodzajów materiałów oraz surowców, jakie będą niezbędne do wykonania zadania inwestycyjnego. Oprócz zużycia wody, energii elektrycznej oraz oleju napędowego, które występują w sytuacji realizacji każdej budowy, w przypadku omawianego przedsięwzięcia wykorzystywane będą następujące materiały budowlane:

- kruszywa naturalne: piasek, żwir, pospółka, tłuczeń,
- beton towarowy,

- stal zbrojeniowa,
- materiały izolacyjne,
- kostka betonowa,
- drewno,
- wapno,
- cement,
- inne.

5.2. Przewidywane ilości wykorzystanej wody, surowców, materiałów, paliw oraz energii na etapie eksploatacji przedsięwzięcia.

Woda

Na etapie eksploatacji planowanego przedsięwzięcia nie przewiduje się wykorzystywania wody do celów:

- technologicznych,
- przemysłowych
- bytowych.

Surowce

Na etapie eksploatacji przedsięwzięcia nie przewiduje się wykorzystania żadnych surowców.

Materiały

Na etapie eksploatacji przedsięwzięcia nie przewiduje się wykorzystania żadnych materiałów.

Paliwa

Na etapie eksploatacji przedsięwzięcia nie przewiduje się wykorzystania żadnych paliw.

Energia

W okresie eksploatacji energia elektryczna wykorzystywana będzie jedynie do zasilania lamp oświetleniowych, zlokalizowanych na terenie objętym inwestycją. Pobierana ona będzie z istniejącej sieci elektroenergetycznej nn-0,4 kV. Moc poboru oraz warunki przyłączenia oświetlenia do sieci określone zostaną w umowie zawartej pomiędzy inwestorem a dystrybutorem energii elektrycznej w Barlinku.

6. Rozwiązania chroniące środowisko.

Negatywne oddziaływanie omawianego przedsięwzięcia na środowisko może być znacznie ograniczone, poprzez właściwą organizację pracy, użycie odpowiedniego sprzętu, zastosowanie wysokiej jakości materiałów i urządzeń oraz wykorzystaniu najlepszych dostępnych technologii.

Realizacja zadania inwestycyjnego, jak każda inna ingerencja techniczna w środowisko, powinna odbywać się zgodnie z zasadą minimalizowania i ograniczania jej skutków środowiskowych. W przypadku analizowanego przedsięwzięcia, podjęte będą wymienione poniżej działania, zaproponowane przez inwestora, których celem jest zapobieganie i ograniczanie negatywnych skutków budowy i funkcjonowania przedsięwzięcia:

- przy realizacji przedsięwzięcia ograniczona zostanie do minimum zmiana naturalnego ukształtowania powierzchni terenu,
- warstwa czynna gleby (humus) zostanie zdjęta i zgromadzona osobno od pozostałego urobku,
- po zakończeniu wszystkich prac zostanie przeprowadzona rekultywacja terenu z wykorzystaniem zgromadzonego humusu,
- w celu ograniczenia uciążliwości hałasem prace budowlane prowadzone będą w porze dziennej (w godzinach od 6⁰⁰ do 22⁰⁰) z wyłączeniem prac wymagających ciągłości procesu technologicznego,
- powstające w trakcie budowy odpady będą segregowane i gromadzone w przeznaczonych do tego pojemnikach oraz sukcesywnie wywożone z placu budowy,
- ścieki bytowe z zaplecza budowy zostaną odprowadzone do szczelnych kontenerów i wywiezione do oczyszczalni ścieków,
- zostaną zastosowane niezbędne środki techniczne i organizacyjne w celu utrzymania dróg dojazdowych w czystości oraz ograniczające emisję pyłu w trakcie transportu materiałów budowlanych i prowadzenia prac budowlanych,
- sprzęt wykorzystywany podczas prac budowlanych będzie w pełni sprawny oraz spełniać będzie wymogi dopuszczające go do użytku, do minimum ograniczona zostanie praca sprzętu na tzw. biegu jałowym,
- urządzenia oraz obiekty budowlane zostaną zabezpieczone przed korozją zewnętrzną,
- monitoring pracy całej instalacji prowadzony będzie na bieżąco przez Inwestora,
- wszystkie dostarczone urządzenia i surowce będą zgodne z polskimi i uznanymi międzynarodowo normami i przepisami, posiadać będą wymagane polskim prawem atesty i dopuszczenia wydane przez właściwe instytucje,
- drzewa usuwane będą poza okresem lęgowym ptaków,
- prace wykonywane będą w ciągu dnia przy dobrej widoczności – zakazane będzie prowadzenie prac po zmroku lub przy słabej widoczności, z wyłączeniem prac wymagających ciągłości procesu technologicznego,
- zabezpieczone przed uszkodzeniem zostaną drzewa i krzewy nieprzewidziane do wycięcia,

- w razie nieumyślnego spowodowanie rany drzewa lub krzewu nieprzewidziane do wycięcia, zostanie ona zabezpieczona specjalnym środkiem do ochrony roślin posiadający certyfikat dopuszczenia,
- zastosowane będą nowoczesne urządzenia do wycinki drzew,
- prace prowadzone będą przez doświadczony zespół,
- za wszelkie szkody powstałe przy wycinie drzew w stosunku do osób trzecich odpowiadają osoby i jednostki występujący o wycinkę drzew,
- roboty prowadzone będą zgodnie z zasadami bezpieczeństwa i higieny pracy.
- wody nie będą pobierane z jeziora Barlineckiego oraz cieków do niego wpływających,
- odpady i ścieki nie będą odprowadzane do wód powierzchniowych,
- placu budowy będzie systematycznie sprzątny,
- placu budowy, w zależności od potrzeb będzie systematycznie zraszany,
- przechowywanie cementu odbywać się będzie w hermetycznych zbiornikach (jeśli beton będzie wytwarzany na miejscu),
- ładowanie materiałów sypkich na samochody odbywać się będzie w taki sposób aby materiał nie był sypany na nadkola i inne części pojazdu,
- skrzynie ładunkowe samochodów transportujących materiały sypkie przykrywane będą plandekami,
- ograniczona zostanie prędkość jazdy pojazdów samochodowych na terenie objętym inwestycją.

7. Rodzaje i przewidywane ilości wprowadzanych do środowiska substancji lub energii przy zastosowaniu rozwiązań chroniących środowisko.

7.1. Emisja gazów lub pyłów do powietrza.

Zanieczyszczenie powietrza w trakcie prowadzenia robót budowlanych będzie powodowane przez emisję spalin od silników maszyn budowlanych i środków transportowych. Emisje te mają zwykle charakter niezorganizowany. Zgodnie rozporządzeniem Ministra Środowiska z dnia 02 lipca 2010 r. w sprawie przypadków, w których wprowadzanie gazów lub pyłów z instalacji do powietrza nie wymaga pozwolenia (Dz. U. Nr 130, poz. 881), nie wymaga pozwolenia wprowadzanie gazów lub pyłów do powietrza z instalacji, z których wprowadzanie gazów lub pyłów do powietrza odbywa się w sposób niezorganizowany, bez pośrednictwa przeznaczonych do tego celu środków technicznych.

Z uwagi na małą koncentrację pojazdów na określonej przestrzeni emisja spalin w danym miejscu będzie występowała w krótkim okresie czasu i jej wielkość nie będzie miała wpływu na stan sanitarny powietrza.

Wpływ przedsięwzięcia na powietrze w czasie realizacji można ograniczyć przez:

- systematyczne sprzątnie placu budowy,

- zraszanie wodą placu budowy (zależnie od potrzeb),
- przechowywanie cementu w hermetycznych zbiornikach (jeśli beton będzie wytwarzany na miejscu),
- ograniczenie do minimum czasu pracy silników spalinowych maszyn i samochodów na biegu jałowym,
- uważne ładowanie materiałów sypkich na samochody (nie sypanie na nadkola i inne części pojazdu),
- przykrywanie plandekami skrzyń ładunkowych samochodów transportujących materiały sypkie (dotyczy też ziemi z wykopów),
- ograniczenie prędkości jazdy pojazdów samochodowych na terenie objętym inwestycją.

W trakcie eksploatacji opisywanej inwestycji nie przewiduje się powstawania emisji do powietrza.

7.2. Emisja hałasu.

Hałasem nazywamy występujące w środowisku dźwięki niepożądane lub szkodliwe dla środowiska oraz zdrowia człowieka. Najczęściej stosowaną miarą hałasu jest poziom dźwięku wyrażany w decybelach [dB]. Zakres spotykanych w środowisku poziomów dźwięku jest dość rozległy, począwszy od wartości 0 dB, będących jeszcze w stanie wywołać u człowieka wrażenie słuchowe (próg słyszalności), po wartości powodujące fizyczne odczucie bólu - 130 dB (granica bólu). Hałas może wywierać niekorzystny wpływ na zdrowie człowieka, świat zwierzęcy i roślinny. Szkodliwość hałasu zależy od jego natężenia i częstotliwości, charakteru zmian w czasie, długotrwałości działania. Szczególnie dokuczliwy jest hałas występujący w postaci pojedynczych impulsów dźwiękowych (trzask, huk) lub w postaci ciągu takich impulsów.

Realizacja analizowanego przedsięwzięcia związana będzie z emisją hałasu do środowiska. Głównym emitorem mającym wpływ na stan klimatu akustycznego będzie koparko-ładowarka wykorzystywana do wykonywania robót ziemnych. Kolejnym źródłem hałasu emitowanego do środowiska w związku z realizacją przedsięwzięcia będą samochody ciężarowe dostarczające materiały budowlane na teren budowy i wyposażenie inwestycji. Niemniej jednak ze względu na charakter pracy tego sprzętu (transport materiałów budowlanych i urządzeń prowadzony będzie okresowo, w kilkudniowych odstępach czasu i stosunkowo krótkim czasem występowania emisji hałasu) emisję tą potraktowano jako emisję niezorganizowaną oraz chwilową i nie przeprowadzono obliczeń rozprzestrzeniania hałasu.

Realizacja planowanego przedsięwzięcia będzie wpływała w sposób znaczący na stan klimatu akustycznego na terenach w bezpośrednim otoczeniu miejsca prowadzenia prac budowlanych. Wpływ ten będzie miał charakter krótkoterminowy, a po zakończeniu robót stan klimatu akustycznego powróci do stanu wyjściowego.

Emisja hałasu związanego z realizacją przedsięwzięcia nie będzie wpływała na florę występującą w otoczeniu obszaru obejmującego teren inwestycji.

W trakcie eksploatacji opisywanej inwestycji nie przewiduje się powstawania emisji hałasu.

7.3. Wytwarzanie ścieków.

W czasie prowadzenia robót budowlanych nie przewiduje się powstawania ścieków przemysłowych.

System gospodarowania ściekami bytowymi na terenie budowy oparty będzie na montowanych na zapleczach budowy mobilnych toaletach typu TOI-TOI, z których zgromadzone ścieki będą okresowo wywożone do najbliższej oczyszczalni ścieków.

Etap eksploatacji planowanego przedsięwzięcia związany jest z wytwarzaniem następujących rodzajów ścieków:

- wody opadowe lub roztopowe,
- ścieki bytowe.

W ramach planowanej inwestycji nie przewiduje się realizacji systemów kanalizacji deszczowej. Wody z terenów utwardzonych nieprzepuszczalnych (kostka betonowa - brukowa) i dachów wiat spływać będą powierzchniowo na tereny nieutwardzone (lub tereny utwardzone przepuszczalne – żwir, grunt, piach), z kolei wody z pomostów spływać będą powierzchniowo do jeziora Barlineckiego.

W tabeli nr 2 przedstawiono przewidywaną ilość ścieków opadowych, jakie będą odprowadzane na nieutwardzoną część terenu, w tym do jeziora Barlineckiego (łącznie dla obu części inwestycji). Objętość ścieków opadowych zależy od natężenia opadu, czasu jego trwania, wielkości zlewni oraz jej szczelności i oblicza się wg wzoru:

$$Q = \Psi * q * \varphi * F \quad [\text{dm}^3/\text{s}],$$

gdzie:

Q – objętość ścieków opadowych,	$[\text{dm}^3/\text{s}],$
Ψ – współczynnik spływu powierzchniowego,	$[-],$
q – natężenie deszczu,	$[\text{dm}^3/(\text{s ha})],$
F – powierzchnia zlewni,	$[\text{ha}],$
φ - współczynnik opóźnienia,	$[-].$

Obliczenie natężenia deszczu.

$$q = A/t^{0,667}$$

gdzie

A – współczynnik zależny od:

normalnego opadu rocznego – dla terenu Barlinek poniżej 800 mm

prawdopodobieństwa wystąpienia opadu o natężeniu q – przyjęto p = 100%

$$q = 470/15^{0,667} = 77,2 \text{ dm}^3/\text{s ha}$$

Tabela nr 4

Ilość ścieków opadowych odprowadzanych na tereny nieutwardzone

Lp.	Rodzaj powierzchni	Planowane przedsięwzięcie				
		F	Ψ	q	φ	Q
		[m ²]	[-]	[dm ³ /s ha]	[-]	[dm ³ /s]
1	Dachy wiat oraz pomosty	200	0,9	77,2	0,9	1,3
2	Tereny utwardzone nieprzepuszczalne	2850	0,65	77,2	0,9	12,9
łącznie						14,2

W oparciu o wzór

$$Q_{\text{roczne}} = \Psi * F * H \quad [\text{m}^3]$$

gdzie:

H – wielkość średniego rocznego opadu deszczu z wielolecia dla Barlinka

H=580 mm

obliczono średnią ilość ścieków opadowych odpływających z terenów utwardzonych w ciągu roku

$$Q_{\text{roczne}} = [0,9 * 200 + 0,65 * 2850] * 0,58 = 1\,178,85 \text{ m}^3/\text{rok}$$

System gospodarowania ściekami bytowymi w trakcie eksploatacji inwestycji oparty będzie na montowanych w wyznaczonych miejscach mobilnych toaletach typu TOI-TOI Plus, z których zgromadzone ścieki będą okresowo wywożone do najbliższej oczyszczalni ścieków.

7.4. Wytwarzanie odpadów.

W oparciu o Rozporządzenie Ministra Środowiska z dnia 27 września 2001 r. w sprawie katalogu odpadów (Dz. U. z 2001 r. Nr 112, poz. 1206) zidentyfikowano odpady powstające na etapie realizacji przedsięwzięcia, które wymieniono w tabeli nr 5.

Tabela nr 5

Przewidywane rodzaje oraz ilości odpadów wytwarzanych na etapie realizacji przedsięwzięcia.

Kod odpadów	Rodzaj odpadów	Ilość odpadów [Mg/ rok]	Sposób zagospodarowania odpadów (R,D)
12	Odpady z kształtowania oraz fizycznej i mechanicznej obróbki powierzchni metali i tworzyw sztucznych		
12 01	Odpady z kształtowania oraz fizycznej i mechanicznej obróbki powierzchni metali i tworzyw sztucznych		
12 01 13	Odpady spawalnicze	0,01	R13/D14/D5
12 01 20*	Zużyte materiały szlifierskie zawierające substancje niebezpieczne	0,01	R13/D14/D5
15	Odpady opakowaniowe; sorbenty, tkaniny do wycierania, materiały filtracyjne i ubrania ochronne nie ujęte w innych grupach		
15 01	Odpady opakowaniowe (włącznie z selektywnie gromadzonymi komunalnymi odpadami opakowaniowymi)		
15 01 01	Opakowania z papieru i tektury	0,5	R13/D5
15 01 02	Opakowania z tworzyw sztucznych	0,5	R13/D5
15 01 03	Opakowania z drewna	0,5	R13/D5
17	Odpady z budowy, remontów i demontażu obiektów budowlanych oraz infrastruktury drogowej (włączając glebę i ziemię z terenów zanieczyszczonych)		
17 01	Odpady materiałów i elementów budowlanych oraz infrastruktury drogowej (np. beton, cegły, płyty, ceramika)		
17 01 07	Zmieszane odpady z betonu, gruzu ceglanego, odpadowych materiałów ceramicznych i elementów wyposażenia inne niż wymienione w 17 01 06	30	R14/R13
17 04	Odpady i złomy metaliczne oraz stopów metali		
17 04 07	Mieszanki metali	0,2	R13

W trakcie wykonywanych prac budowlanych wytwarzane będą głównie odpady zaliczane do grupy 17 katalogu odpadów, czyli z budowy, remontu i demontażu obiektów budowlanych i drogowych. Na etapie realizacji przedsięwzięcia będą również wytwarzane odpady związane z funkcjonowaniem zapleczy budowlanych, takie jak różnego rodzaju opakowania oraz odpady komunalne. Ilości poszczególnych odpadów podane w tabeli nr 5.

W przypadku powstania nadmiaru mas ziemnych w danym miejscu, zostaną one wykorzystane na dalszych etapach budowy. Zdjęty i odpowiednio zdeponowany humus zostanie wykorzystany do rekultywacji terenu.

Wszystkie odpady powstające w trakcie realizacji przedsięwzięcia będą zagospodarowane przez wykonawców robót budowlanych i montażowych. Jest to zgodne z regulacjami zawartymi w ustawie z dnia 14 grudnia 2012 r. o odpadach. Odpady gromadzone będą w specjalnie na ten cel przeznaczonych kontenerach i zbiornikach. Wszystkie odpady niebezpieczne przekazane zostaną, w oparciu o odpowiednie umowy, specjalistycznym firmom posiadającym zezwolenia na ich odzysk lub unieszkodliwienie.

W trakcie eksploatacji inwestycji powstawać będą odpady zaliczane do grupy 20 katalogu odpadów, czyli odpady komunalne. Będą to przede wszystkim resztki żywności, papier, tektura, tworzywa sztuczne oraz szkło, które wytwarzane będą na bieżąco przez odwiedzających „Szlak Przygody nad Jeziorem Barlineckim”. Odpady te gromadzone będą w specjalnie na ten cel przeznaczonych pojemnikach. Pojemniki zlokalizowane będą w strategicznych punktach, na całym terenie objętym inwestycją (wskazano na załączniku graficznym). Planuje się, systematyczne opróżnianie pojemniki przez pracowników zakładu komunalnego funkcjonującego na terenie miejscowości Barlinek, którzy transportować je będą na najbliższe składowisko odpadów.

Biorąc pod uwagę powyższe rozważania uznać należy, że:

- gospodarowanie odpadami będzie zgodne z zapisami ustawy z dnia 14 grudnia 2012 r. o odpadach,
- funkcjonowanie analizowanego przedsięwzięcia nie spowoduje negatywnego oddziaływania na poszczególne komponenty środowiska naturalnego oraz środowiska rozumianego jako całość ze względu na sposób postępowania z odpadami.

8. Oddziaływanie transgraniczne.

Potencjalne skutki transgranicznego oddziaływania na środowisko omawianego przedsięwzięcia rozpatrywać należy w dwóch aspektach:

- wpływu projektowanego przedsięwzięcia na powstanie zanieczyszczeń, mogących przemieszczać się na dalekie odległości w związku z zapisami Konwencji w sprawie transgranicznego zanieczyszczenia powietrza na dalekie odległości, sporządzonej w Genewie w dniu 13 listopada 1979 r. (konwencja przyjęta i ratyfikowana przez Polskę, opublikowana Dz. U. z 1985 r. Nr 60, poz. 311 ze zm.),
- wpływu projektowanych zmian modernizacyjnych lub nowych obiektów na powiększenie lub zmniejszenie efektu oddziaływania transgranicznego w związku z postanowieniami Konwencji o ocenach oddziaływania na środowisko w kontekście transgranicznym, sporządzonej w Espoo dnia 25 lutego 1991 r. (konwencja przyjęta i ratyfikowana przez Polskę, opublikowana Dz. U. z 1999 r. Nr 96, poz. 1110).

Ze względu na lokalizację planowanego przedsięwzięcia istotne znaczenie przy ewentualnym rozpatrywaniu transgranicznego oddziaływania przedsięwzięcia miałyby Umowa między Rządem Rzeczypospolitej Polskiej a Rządem Republiki Federalnej Niemiec o realizacji Konwencji o ocenach oddziaływania na środowisko w kontekście transgranicznym z dnia 25

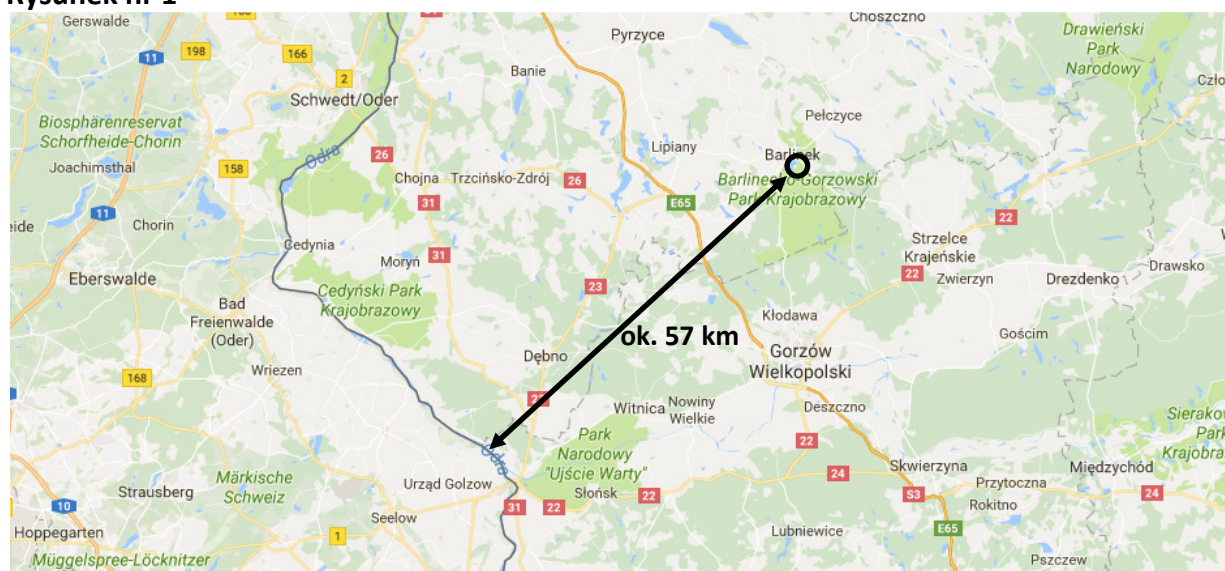
lutego 1991 r. podpisana w Neuhardenberg w dniu 11 kwietnia 2006 r. (Dz. U. z 2007 r. Nr 232, poz. 1709).

Planowane przedsięwzięcie, będące przedmiotem niniejszego opracowania, nie jest zaliczona do przedsięwzięć, które wymieniono w załączniku nr 1 do Konwencji z Espoo, precyzującego rodzaje działalności mogące powodować oddziaływanie transgraniczne. Ponadto, przedsięwzięcie to posiada charakter oddziaływania wyłącznie lokalny jak wykazano w niniejszym opracowaniu.

Biorąc powyższe pod uwagę stwierdzić należy, że przedsięwzięcie polegające na zagospodarowaniu terenu nad brzegiem jeziora Barlineckiego w parku przy ul. Sportowej oraz od strony miejscowości Moczkowo w ramach Szlaku Przygody nad Jeziorem Barlineckim nie będzie oddziaływało na środowisko poza granicami Rzeczypospolitej Polskiej.

Poniżej przedstawiono orientacyjną odległość planowanej inwestycji od najbliższej granicy Polski.

Rysunek nr 1



Źródło podkładu mapowego: www.google.pl/maps

9. Obszary podlegające ochronie na podstawie ustawy z dnia 16 kwietnia 2004 r. o ochronie przyrody oraz korytarzach ekologicznych, znajdujących się w zasięgu znaczącego oddziaływania przedsięwzięcia.

Przedmiotowa inwestycja zlokalizowana jest na terenie lub w sąsiedztwie:

- obszarów Natura 2000:
 - PLH 080071 „Ostoja Barlinecka”,
 - PLB 080001 „Puszcza Barlinecka”,
- Barlinecko Gorzowskiego Parku Krajobrazowego.

W poniższej tabeli przedstawiono wykaz działek objętych inwestycją ze wskazaniem ich lokalizacji w poszczególnych formach ochrony przyrody.

Tabela nr 6

Wykaz działek objętych inwestycją ze wskazaniem ich lokalizacji w poszczególnych formach ochrony przyrody.

Nr działek	Formy ochrony przyrody		
	Natura 2000 PLH 080071 „Ostoja Barlinecka”	Natura 2000 PLB 080001 „Puszcza Barlinecka”	Barlinecko Gorzowskiego Parku Krajobrazowego
ZAGOSPODAROWANIE TERENU NAD BRZEGIEM JEZIORA BARLINECKIEGO W PARKU PRZY UL. SPORTOWEJ			
660/12	na terenie obszaru	w sąsiedztwie obszaru	na terenie obszaru
695/1	na terenie obszaru	w sąsiedztwie obszaru	na terenie obszaru
724	na terenie obszaru	w sąsiedztwie obszaru	na terenie obszaru
725	na terenie obszaru	w sąsiedztwie obszaru	na terenie obszaru
726	na terenie obszaru	w sąsiedztwie obszaru	na terenie obszaru
748/9	na terenie obszaru	w sąsiedztwie obszaru	na terenie obszaru
729/6 (JEZIORO)	na terenie obszaru	na terenie obszaru	na terenie obszaru
ZAGOSPODAROWANIE TERENU NAD BRZEGIEM JEZIORA BARLINECKIEGO OD STRONY MIEJSCOWOŚCI MOCZKOWO			
335	na terenie obszaru	na terenie obszaru	na terenie obszaru
730/3	na terenie obszaru	na terenie obszaru	na terenie obszaru
730/7	na terenie obszaru	na terenie obszaru	na terenie obszaru
730/1	na terenie obszaru	na terenie obszaru	na terenie obszaru
729/6 (JEZIORO)	na terenie obszaru	na terenie obszaru	na terenie obszaru

Europejska Sieć Ekologiczna Natura 2000 powstała w celu ochrony niektórych roślin i zwierząt oraz ich siedlisk przyrodniczych występujących na naszym kontynencie. Państwa Członkowskie UE są zobowiązane do zapobiegania przekształceniom tego, co zostało objęte ochroną. Co więcej, na włączonych do Europejskiej Sieci Ekologicznej obszarach należy zapewnić warunki sprzyjające rozwojowi biotopów i odtwarzaniu gatunków. Tym samym, wyznacznikiem prawidłowej ochrony obszarów Natura 2000 będzie zachowanie struktury

i funkcji ekosystemów w dotychczasowym, niezmienionym stanie, gwarantującym rozwój typowej dla nich fauny i flory.

Natura 2000 PLH080071 „Ostoja Barlinecka”

Obszar Natura 2000 PLH080071 „Ostoja Barlinecka” obejmuje teren o powierzchni 26 596,4 ha, z czego 62% położone jest w regionie administracyjnym Gorzowskim, a pozostałe 38% w Stargardzkim. Zajmuje ona fragment rozległej sandrowej Równiny Gorzowskiej, porośniętej lasami Puszczy Gorzowskiej. Teren posiada bogatą sieć hydrograficzną. Przecinają go dopływy Noteci – Polka i Santoczna oraz dopływ Warty – Kłodawka. Znajduje się tu również kilkadziesiąt jezior różnych typów, w większości położonych wśród lasów, a do największych z nich zaliczyć można Jezioro Barlineckie o powierzchni 268 ha oraz Jezioro Dankowskie Wielki o powierzchni 107 ha. Liczne są niewielkie oczka wytopiskowe, a także położone w zagłębieniach terenu torfowiska. Ponad 80% powierzchni obszaru zajmują lasy. Mimo dominacji drzewostanów sosnowych, duży jest udział buczyny i dąbrów. Najlepiej zachowany zwarty kompleks lasów bukowych znajduje się na południe od miejscowości Barlinek. Na mniejszych powierzchniach, w zagłębieniach terenu, występują bory bagienne i olsy, a w dolinach cieków i w okolicy źródeł – łągi. W obszarze znajduje się 12 typów siedlisk wymienionych w Załączniku I Dyrektywy Rady 92/43/EWG oraz 10 gatunków zwierząt i roślin wymienionych w Załączniku II Dyrektywy Rady 92/43/EWG.

Siedliska wymienione w Załączniku I Dyrektywy Rady 92/43/EWG

3150 – Starorzecza i naturalne eutroficzne zbiorniki wodne ze zbiorowiskami

z Nympheion, Potamion

6510 – Niżowe i górskie świeże łąki użytkowane ekstensywnie (*Arrhenatherion elatioris*)

7110 – Torfowiska wysokie z roślinnością torfotwórczą (żywe)

7120 – Torfowiska wysokie zdegradowane, lecz zdolne do naturalnej i stymulowanej regeneracji

7140 – Torfowiska przejściowe i trzęsawiska (przeważnie z roślinnością

z Scheuchzerio-Caricetea)

7150 – Obniżenia na podłożu torfowym z roślinnością ze związku *Rhynchosporion*

9110 – Kwaśne buczyny (*Luzulo-Fagenion*)

9130 – Żyzne buczyny (*Dentario glandulosae-Faganion, Galio odorati-Faganion*)

9170 – Grąd środkowoeuropejski i subkontynentalny (*Galio-Carpinetum,*

Tilio-Carpinetum)

9190 – Pomorski kwaśny las brzoźowo-dębowy (*Betulo-Quercetum*)

91D0 – Bory i lasy bagienne (*Vaccinio uliginosi-Betuletum pubescentis,*

Vaccinio uliginosi-Pinatum, Pino)

91E0 – Łągi wierzbowe, topolowe, olszowe i jesionowe (*Salicetum albo-fragilis,*

Populatum albae, Alnenion)

Ssaki wymienione w Załączniku II Dyrektywy Rady 92/43/EWG

1337 – *Castor fiber*

1355 – *Lutra Lutra*

Płazy i gady wymienione w Załączniku II Dyrektywy Rady 92/43/EWG

1166 – *Triturus cristatus*

1188 – *Bombina bombina*

1220 – *Emys orbicularis*

Bezkręgowce wymienione w Załączniku II Dyrektywy Rady 92/43/EWG

1016 – *Vertigo moulinsiana*

1042 – *Leucorhinia pectoralis*

1060 – *Lycaena dispar*

4056 – *Anisus vorticulus*

Rośliny wymienione w Załączniku II Dyrektywy Rady 92/43/EWG

1617 – *Angelica palustris*

Klasy siedlisk – procent pokrycia

Lasy iglaste – 59%

Lasy liściaste – 25%

Lasy mieszane – 8%

Siedliska łąkowe i zaroślowe (ogólnie) – 2%

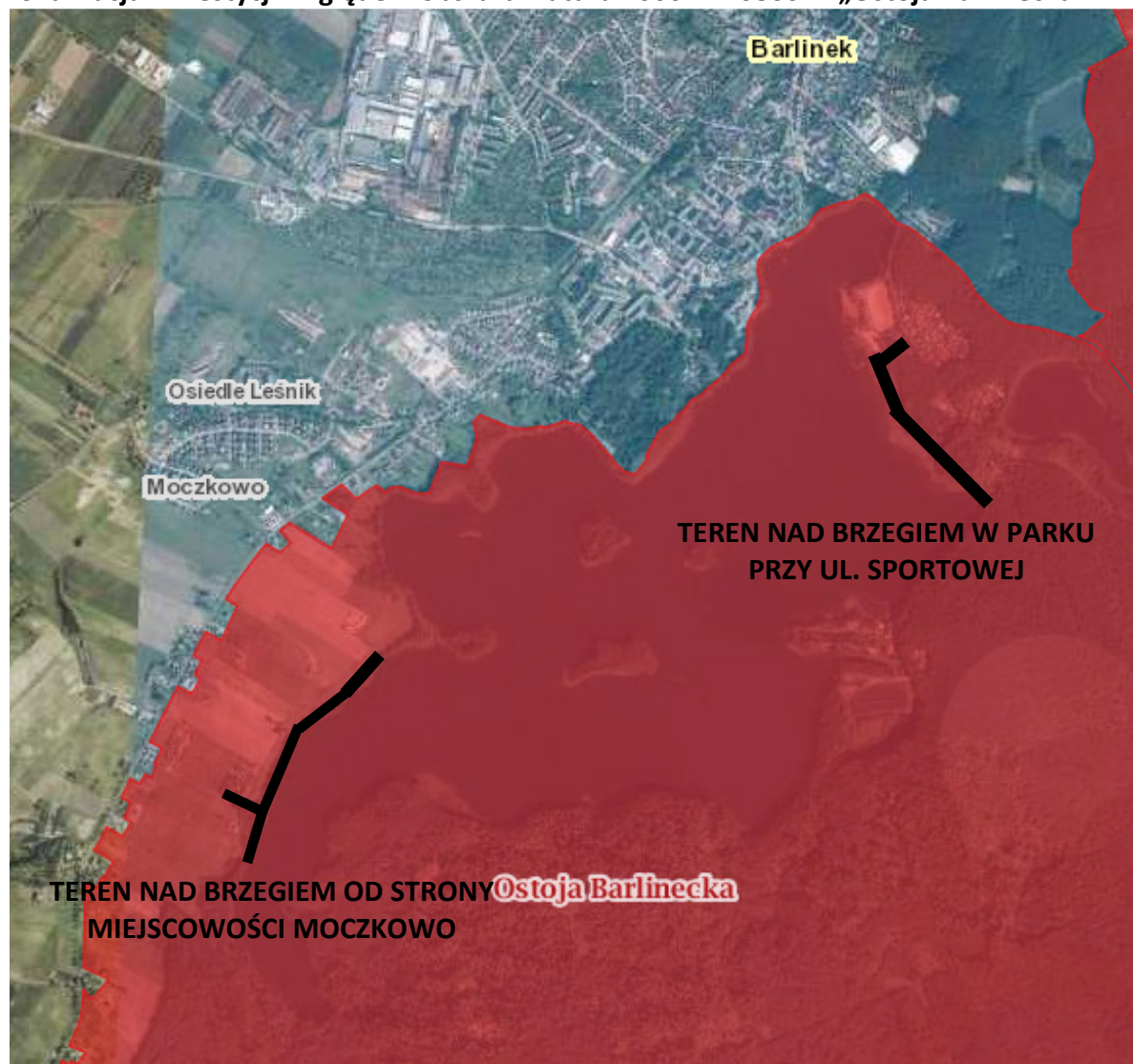
Siedliska rolnicze (ogólnie) – 2%

Wody śródlądowe (stojące i płynące) – 4%

Ze względu na bezpośrednie sąsiedztwo Gorzowa Wlkp. i łatwość dotarcia do wybranych miejsc istotnym zagrożeniem dla tego obszaru jest przede wszystkim turystyka i rekreacja. Masowa turystyka związana jest zaśmiecaniem oraz dewastacją środowiska leśnego.

Rysunek nr 2

Lokalizacja inwestycji względem obszaru Natura 2000 PLH080071 „Ostoja Barlinecka”.



Źródło podkładu mapowego: www.geoserwis.gdos.gov.pl/mapy/

Natura 2000 PLB080001 „Puszcza Barlinecka”

Obszar Natura 2000 PLB080001 „Puszcza Barlinecka” obejmuje teren o powierzchni 26 505,6 ha i praktycznie w całości pokrywa się z wyżej opisywanym obszarem PLH080071 „Ostoja Barlinecka”. Występuje tu co najmniej 20 gatunków ptaków z załącznika I Dyrektywy Rady 79/409/EWG i 7 gatunków z Polskiej Czerwonej Księgi (PCK). W okresie lęgowym obszar zasiedla puchacz, bielik, dzięcioł czarny, kania czarna, kania ruda, rybołów, bocian czarny, trzmiełojad, zimorodek i żuraw.

Ptaki wymienione w Załączniku I Dyrektywy Rady 79/409/EWG

A021 – *Botaurus stellaris*

A030 – *Ciconia nigra*

A031 – *Ciconia ciconia*

A072 – *Pernis apivorus*
A073 – *Milvus migrans*
A074 – *Milvus milvus*
A075 – *Haliaeetus albicilla*
A081 – *Circus aeruginosus*
A089 – *Aquila pomarina*
A094 – *Pandion haliaetus*
A122 – *Crex crex*
A127 – *Grus grus*
A215 – *Bubo bubo*
A229 – *Alcedo atthis*
A236 – *Dryocopus martius*
A238 – *Dendrocopos medius*
A246 – *Lullula arborea*
A307 – *Sylvia nisoria*
A338 – *Ficedula parva*
A338 – *Lanius collurio*

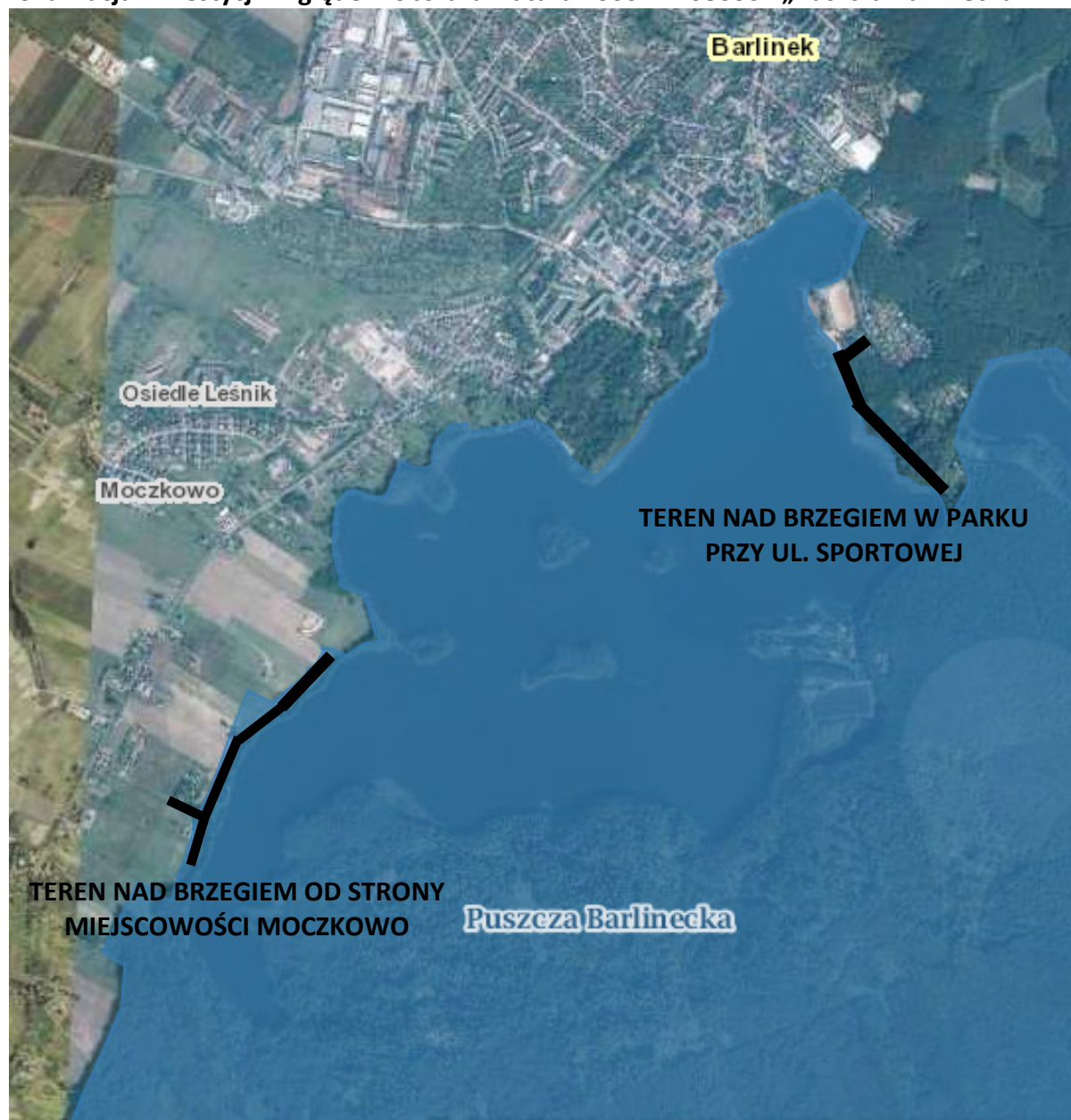
Regularnie występujące Ptaki Migrujące nie wymienione w Załączniku I Dyrektywy Rady 79/409/EWG

A052 – *Anas crecca*
A067 – *Bucephala clangula*
A070 – *Mergus merganser*
A165 – *Tringa ochropus*
A207 – *Columba oenas*

Do najistotniejszych zagrożeń wpływających na obszar i występujące na jego terenie elementy europejskiego dziedzictwa przyrodniczego należą: wycinanie starych drzewostanów, osuszanie terenów, zanieczyszczenie wód, presja turystyczna oraz penetracja siedlisk (płoszenie i niszczenie gniazd) poprzez ich wydeptywanie.

Rysunek nr 3

Lokalizacja inwestycji względem obszaru Natura 2000 PLB080001 „Puszcza Barlinecka”.



Źródło podkładu mapowego: www.geoserwis.gdos.gov.pl/mapy/

Barlinecko Gorzowski Park Krajobrazowy

Barlinecko-Gorzowski Park Krajobrazowy został utworzony rozporządzeniem Nr 27 Wojewody Gorzowskiego z dnia 23 października 1991 roku w sprawie utworzenia Barlinecko-Gorzowskiego Parku Krajobrazowego oraz zatwierdzenia planu ochrony tego parku (Dz. Urz. Woj. Gorzowskiego Nr 14 z 1991 r. ze zmianami). Powierzchnia parku wynosi 23.982,91 ha, w tym na terenie gminy Kłodawa obejmuje on 8.625,00 ha. Powierzchnia otuliny parku wynosi 33.080,00 ha, w tym na terenie gminy Kłodawa - 8.170,00 ha.

Park znajduje się na pograniczu województw lubuskiego i zachodniopomorskiego. Został utworzony w celu ochrony zalesionej sandrowej równiny położonej między Barlinkiem i Gorzowem Wlkp. a w r. 1996 został rozszerzony o dolinę rzeki Płoni. Na park składają się dwie jednostki strukturalne, odmienne krajobrazowo, przyrodniczo i kulturowo:

- Puszcza Gorzowska – obejmująca południową część parku stanowiąca nachylony ku południowi sandr, pokryty głównie borami sosnowymi i borami mieszanymi (z udziałem buka i dębu). Położone wśród tych borów rynnowe jeziora (największe: Lubie, Chłop, Lubieszewko i Mrowinko), wytopiskowe oczka, doliny rzeczek (Santoczna, Kłodawka, Pełcz) i strumyków, tworzą w swym otoczeniu rozciągnięte południkowo strefy wilgotniejszych siedlisk. W dolinach rzecznych można spotkać kwaśne buczyny, a w bagnistych zagłębieniach występują bory bagienne, olsy oraz torfowiska.,
- dolina rzeki Płoni – rozciągająca się na północ od Barlinka, głęboko wcięta na kilkadziesiąt metrów w wysoczyznę morenową i obrzeżona stromymi zboczami, pociętymi siecią jarów i wąwozów, o mniejszej lesistości, ale za to bardzo interesującej rzeźbie terenu.

Na terenie parku dominują lasy, zajmujące prawie 90% powierzchni. Są to głównie bory mieszane, lasy mieszane, bory świeże i wilgotne, olsy i olsy jesionowe. Największy udział w drzewostanie lasów ma sosna, a następnie buk, dąb, olsza, świerk, brzoza i modrzew. W lasach parku występuje wiele wiekowych drzew, głównie dębów, uznanych za pomniki przyrody. Najcenniejsze obszary o wyjątkowych walorach przyrodniczych i krajobrazowych objęte są ochroną rezerwatową.

Zróżnicowanie siedlisk na terenie parku sprawia, że znajdują tu warunki do życia liczne rośliny i zwierzęta. Stwierdzono występowanie ok. 700 gatunków roślin naczyniowych, 140 gatunków porostów, ponad 100 lęgowych gatunków ptaków. Szata roślinna charakteryzuje się dużą różnorodnością zbiorowisk roślinnych, z których szczególnie cenne są zbiorowiska szuwarowe. Występuje również wiele gatunków chronionych, jak np. bluszcz pospolity, widłak goździsty, orlik pospolity, rosziczka okrągłolistna lilia złotogłów i inne. W licznych jeziorach żyje ciekawa roślinność wodna. Na obszarze tym żyje wiele ssaków, gadów i owadów. Szczególnie różnorodna jest awifauna, ze 142 gatunkami ptaków, wśród których są takie jak: bielik, rybołów, orlik krzykliwy, kania rdzawa, kania czarna, puchacz, bocian czarny, gągoł, żuraw i zimorodek. W tutejszych rzekach żyją ryby łososiowate, wymagające czystych, zimnych i wartko płynących wód.

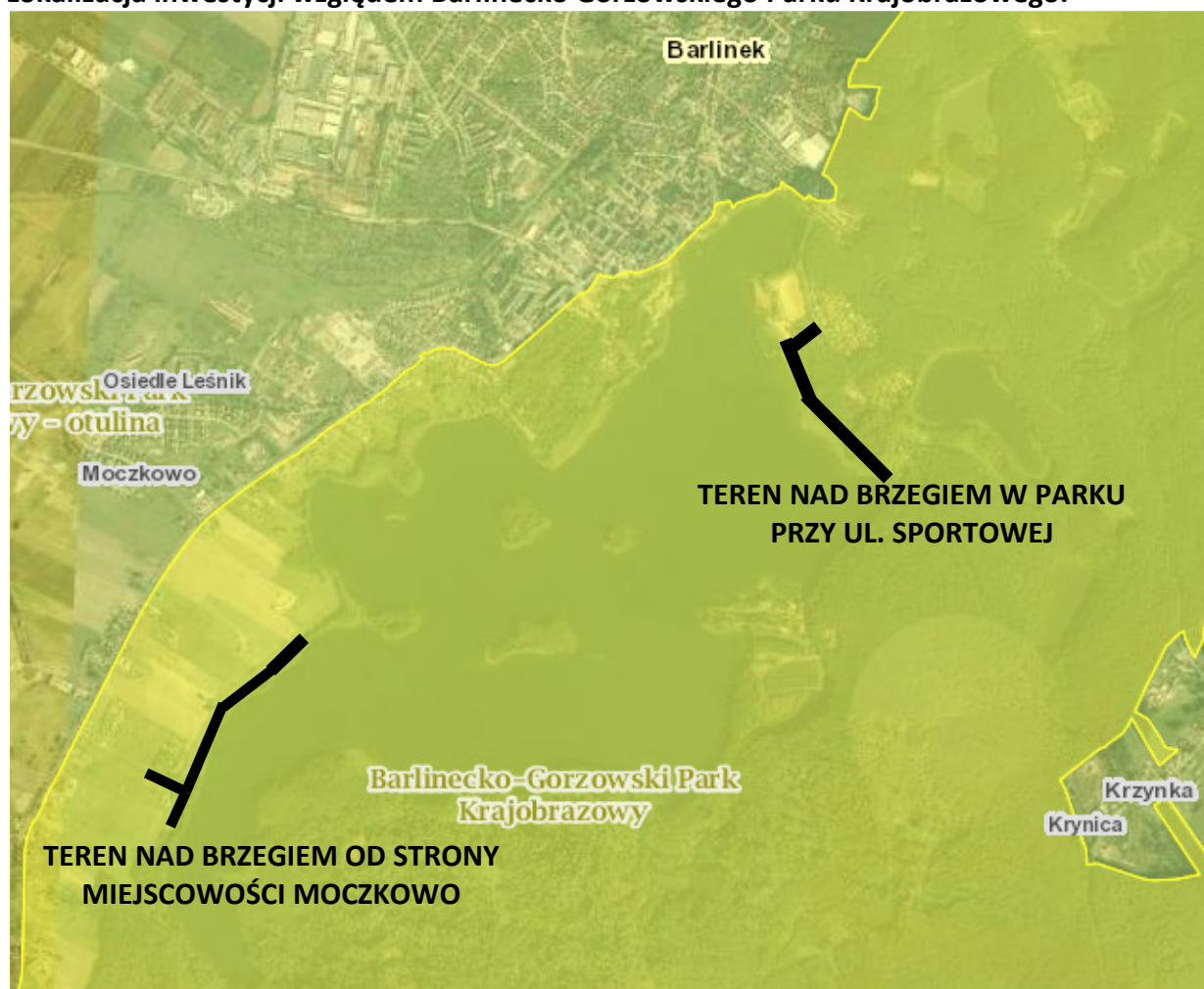
W części Parku położonej w gminach Barlinek, Pełczyce i Nowogródek Pomorski w województwie zachodniopomorskim, obowiązują następujące zakazy:

- 1) realizacji przedsięwzięć mogących znacząco oddziaływać na środowisko w rozumieniu art. 51 ustawy z dnia 27 kwietnia 2001 r. - Prawo ochrony środowiska (Dz. U. Nr 62, poz. 627, ze zm.);
- 2) umyślnego zabijania dziko występujących zwierząt, niszczenia ich nor, lęgowisk, innych schronień i miejsc rozrodu oraz tarlisk i złożonej ikry, z wyjątkiem amatorskiego połowu ryb oraz wykonywania czynności w ramach racjonalnej gospodarki rolnej, leśnej, rybackiej i łowieckiej;

- 3) likwidowania i niszczenia zadrzewień śródpolnych, przydrożnych i nadwodnych, jeżeli nie wynikają z potrzeby ochrony przeciwpożarowej lub zapewnienia bezpieczeństwa ruchu drogowego lub wodnego lub budowy, odbudowy, utrzymania, remontów lub naprawy urządzeń wodnych;
- 4) pozyskiwania do celów gospodarczych skał, w tym torfu oraz skamieniałości, w tym kopalnych szczątków roślin i zwierząt, a także minerałów;
- 5) wykonywania prac ziemnych trwale zniekształcających rzeźbę terenu, z wyjątkiem prac związanych z zabezpieczeniem przeciwpowodziowym lub przeciwsuwiskowym lub budową, odbudową, utrzymaniem, remontem lub naprawą urządzeń wodnych;
- 6) dokonywania zmian stosunków wodnych, jeżeli zmiany te nie służą ochronie przyrody lub racjonalnej gospodarce rolnej, leśnej, wodnej lub rybackiej;
- 7) lokalizowania nowych obiektów budowlanych w pasie szerokości 100 m od linii brzegów rzek, jezior i innych zbiorników wodnych, z wyjątkiem obiektów służących turystyce wodnej, gospodarce wodnej lub rybackiej;
- 8) likwidowania, zasypywania i przekształcania zbiorników wodnych, starorzeczy oraz obszarów wodno - błotnych;
- 9) wylewania gnojownicy, z wyjątkiem nawożenia własnych gruntów rolnych;
- 10) prowadzenia chowu i hodowli zwierząt metodą bezściółkową;
- 11) utrzymywania otwartych rowów ściekowych i zbiorników ściekowych;
- 12) organizowania rajdów motorowych i samochodowych;
- 13) używania łodzi motorowych i innego sprzętu motorowego na otwartych zbiornikach wodnych.

Rysunek nr 4

Lokalizacja inwestycji względem Barlinecko Gorzowskiego Parku Krajobrazowego.

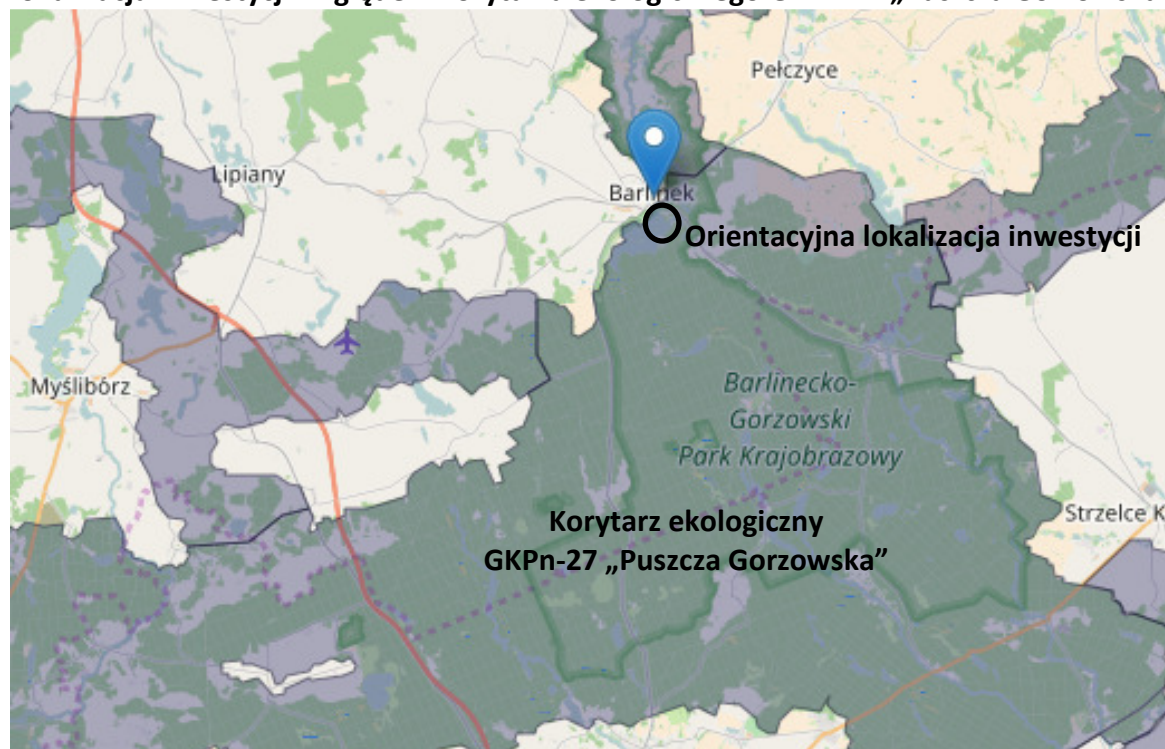


Źródło podkładu mapowego: www.geoserwis.gdos.gov.pl/mapy/

Teren objęty inwestycją zlokalizowany jest w korytarzu ekologicznym o nazwie GKPN-27 „Puszcza Gorzowska”. Na poniższym rysunku przedstawiono lokalizację inwestycji względem niniejszego korytarza ekologicznego.

Rysunek nr 5

Lokalizacja inwestycji względem korytarza ekologicznego GKPn-27 „Puszcza Gorzowska”.



Źródło podkładu mapowego: www.korytarze.pl/mapy/

Planowana inwestycja będzie zlokalizowana na brzegu jeziora Barlineckiego, w miejscach istniejącej ścieżki gruntowej i terenów już ukształtowanych ręką ludzką (istniejący pomost wraz z zejściem, mała infrastruktura w postaci stolików i ławek) często odwiedzanych przez turystów, rowerzystów i osoby uprawiające nording walking. Nie zmniejszą się przez to ważne elementy krajobrazu, ani funkcji istniejących siedlisk oraz gatunków. Inwestycja nie spowoduje fragmentacji siedlisk i nie pogorszy ich stanu ochrony. Nie będzie stanowiła bariery antropogenicznej. Nie wpłynie ona negatywnie na występowanie fauny, flory i siedlisk na obszarze Natura 2000. W przypadku realizacji inwestycji nie zostanie naruszona integralność obszaru Natura 2000. W przypadku tej inwestycji nie nastąpi tu fragmentacja siedlisk przyrodniczych. Nie zostaną także zniszczone obszary elementów przyrodniczych jak zadrzewienia w krajobrazie nadjeziornym, gdyż inwestycja narusza te elementy tylko w niewielkim stopniu. Oddziaływanie może wystąpić poprzez hałas na etapie budowy inwestycji. Nie mniej jednak będzie to oddziaływanie jedynie okresowe. Po przeprowadzeniu oględzin sąsiadujących terenów graniczących z inwestycją, można stwierdzić, że lokalizacja przedsięwzięcia, nie tworzy kolizji z siedliskami przyrodniczymi. Gatunki tu występujące są typowymi przedstawicielami awifauny terenów i krajobrazów brzegów jezior, nie są to gatunki rzadkie i wymierające. Realizacja przedsięwzięcia nie będzie stanowić antropogenicznej bariery dla przyrody obszarów Natura 2000. Na etapie budowy inwestycja może stanowić źródło hałasu i dlatego należy prace przeprowadzić w okresie poza lęgowym ptaków, czyli od września do

końca lutego lub uzyskać zezwolenie na płoszenie awifauny w drodze decyzji administracyjnej wydanej przez organ ochrony przyrody. Należy także ograniczać czas pozostawienia otwartych wykopów, otworów w ziemi i ewentualnych rowów do minimum. Długie ich pozostawienie może spowodować zasiedlenie przez płazy i gady bądź ich śmiertelność. Inwestycja nie spowodują strat w siedliskach i nie zostanie naruszona integralność obszarów Natura 2000.

Realizacja planowanego przedsięwzięcia nie narusza zakazów obowiązujących w Barlinecko Gorzowski Parku Krajobrazowym, ponieważ:

1. planowana inwestycja nie należy do przedsięwzięć mogących znacząco oddziaływać na środowisko,
2. w trakcie realizacji i eksploatacji nie dojdzie do umyślnego zabijania dziko występujących zwierząt, niszczenia ich nor, lęgówisk, innych schronień i miejsc rozrodu oraz tarlisk i złożonej ikry,
3. w trakcie realizacji i eksploatacji nie będą likwidowane i niszczone zadrzewienia śródpolne, przydrożne i nadwodne,
4. inwestycja nie polega na pozyskiwaniu do celów gospodarczych skał, w tym torfu oraz skamieniałości, w tym kopalnych szczątków roślin i zwierząt, a także minerałów,
5. nie będą wykonywane prace ziemne trwale zniekształcających rzeźbę terenu,
6. w wyniku realizacji i eksploatacji nie dojdzie do zmian stosunków wodnych,
7. inwestycja służyć będzie gospodarce i turystyce wodnej,
8. w trakcie realizacji i eksploatacji nie będą likwidowane, zasypywane i przekształcane zbiorniki wodne, starorzecza oraz obszary wodno – błotne,
9. w trakcie realizacji i eksploatacji nie dojdzie do wylewania gnojownicy,
10. inwestycja nie polega na prowadzeniu chowu i hodowli zwierząt,
11. utrzymane zostaną otwarte rowy ściekowe i zbiorniki ścieków,
12. w trakcie realizacji i eksploatacji nie będą organizowane rajdy motorowe i samochodowe,
13. w trakcie realizacji i eksploatacji nie będą używane łodzie motorowe i inne sprzęty motorowe.

Teren nie będzie wygradzony dlatego w lokalnej skali nie będzie utrudniał swobodnego przemieszczania się lokalnej faunie, zwłaszcza w porze nocnej (zachowany zostanie w stanie nienaruszony korytarz ekologiczny). W porze dziennej, zwierzęta mając do dyspozycji zadrzewienia, stanowiące dla nich przyjazne schronienia oraz szlaki przemieszczania się, nie będą korzystały z zagospodarowanego terenu. Ptaki i entomofauna bez większych przeszkód będzie nadal wykorzystywała teren inwestycji w celu przemieszczania się. Ptaki które od dziesięcioleci przyzwyczyły się do obecności człowieka nadal będą swobodnie korzystać z powierzchni zajętej pod budowaną inwestycję znajdując miejsca odpoczynku, a nawet lęgowe. Utrzymanie właściwego stanu funkcjonowania ekosystemów przez pozostawienie naturalnych przestrzeni, zwłaszcza o układach pasowych wzdłuż brzegu jeziora, zadrzewień oraz zachowanie istniejących uwarunkowań trwania ich w przyszłości, m.in. obecnych stosunków wodnych, poziomu emisji zanieczyszczeń, ograniczenia niepokojenia zwierząt, dalsze prowadzenie czynnej ochrony siedlisk przyrodniczych i ochrony gatunków jest gwarantem zachowania

bioróżnorodności tego obszaru, jego przedmiotów ochrony oraz osiągnięcie celów ochrony zarówno *obszaru parku krajobrazowego, obszarów Natura 2000 jak i ochrony gatunkowej*. W wyniku działalności człowieka w analizowanym obszarze czyli realizacji inwestycji na proponowanych działkach, nie nastąpi pogorszenie stanu siedlisk przyrodniczych będących celami ochrony obszarów objętych ochroną przez które przebiega inwestycja, czyli: obszaru Natura 2000, Parku krajobrazowego oraz ochrony gatunkowej. Nie dojdzie do zmniejszenia powierzchni stwierdzonych siedlisk przyrodniczych z Zał. I Dyrektywy Siedliskowej, które są celami ochrony obszarów.

W przypadku siedlisk przebywania ptaków stwierdzonych jako przelatujące ponad terenem planowanej inwestycji, które są także celami ochrony obszaru OSO Natura 2000, nie nastąpi pogorszenie stanu siedlisk ani zmniejszenie liczebności gatunków, gdyż na trasie przebiegu inwestycji nie występują miejsca lęgowe ani żerowiska gatunków ornitofauny, a ma miejsce jedynie zalatywanie ptaków. Niewielka powierzchnia nie stanowi siedlisk gatunków ptaków ani siedlisk przyrodniczych. Areał zajmowany przez inwestycję nie spowoduje wypłoszenia gatunków fauny w tym ornitofauny. Inwestycja na etapie budowy będzie oddziaływała na faunę powodując hałas, który mieści w granicach ustalonych przepisami norm, stąd fauna stwierdzona w okolicy nie obejmuje gatunków wrażliwych na to antropogeniczne oddziaływanie. Realizacja inwestycji ma charakter lokalny i nie ma charakteru zmniejszających siedliska flory i fauny w obszarach objętych ochroną.

Realizacja przedsięwzięcia ponadto nie wpływa negatywnie na cele ochrony ww. obszarów Natura 2000 ani też na gatunki objęte ochroną.

10. Przedsięwzięcia realizowane i zrealizowane, znajdujące się na terenie objętym inwestycją oraz w obszarze oddziaływania lub których oddziaływania mieszczą się w obszarze oddziaływania planowanego przedsięwzięcia.

Planowane przedsięwzięcie zrealizowane zostanie na części działek oznaczonych nr ewidencyjnymi gruntu 695/1, 724, 725, 726, 748/9, 729/6, 730/1, 730/3, 730/7 położonych w miejscowości Barlinek, gmina Barlinek. W granicach tych działek, a dokładniej w granicach terenu przewidzianego pod budowę przedsięwzięcia zamknie się obszar jego oddziaływania. W tym obszarze niezidentyfikowano żadnych przedsięwzięć realizowanych lub zrealizowanych, ani takich przedsięwzięć, których oddziaływania mieszczą się w obszarze oddziaływania planowanej inwestycji.

11. Ryzyko wystąpienia poważnej awarii lub katastrofy naturalnej i budowlanej.

Planowane przedsięwzięcie polega na zagospodarowaniu terenu nad brzegiem jeziora Barlineckiego w parku przy ul. Sportowej oraz od strony miejscowości Moczkowo jako część Szlaku Przygody nad Jeziorem Barlineckim.

Głównymi elementami składającymi się na planowane zadanie w parku miejskim przy ul. Sportowej są:

- utwardzony ciąg spacerowo-rekreacyjny (ścieżka pieszo-rowerowa),
- stacja serwisowa dla rowerów,
- parking dla rowerów,
- stojaki na rowery,
- przebudowa kładki na cieku łączącym jezioro Barlineckie i jezioro Uklejno,
- dwa pomosty w kształcie litery „T”,
- małe kąpieliska z trawiastym brzegiem,
- place relaksu i zabaw dla dzieci,
- wiata dla turystów,
- wiata edukacyjna,
- miejsce grillowania,
- ławki i stoły,
- tablice informacyjne,
- witacz „Królowej Puszczy”,
- figury roślin i owadów z tablicami edukacyjnymi,
- infrastruktura techniczna w postaci toalet typu TOI-TOI Plus oraz oświetlenie.

Głównymi elementami składającymi się na planowane zadanie od strony miejscowości Moczkowo są:

- ulepszenie ścieżki pieszo-rowerowej,
- wiata wypoczynkowa,
- tablica informacyjna,
- ławki,
- tablice edukacyjne i ruchome elementy edukacyjne,
- miejsca parkingowe dla rowerów,
- plac zabaw dla dzieci,
- urządzenia sprawnościowe,
- miejsce na ognisko,
- pomost w kształcie litery „T”,
- toalet typu TOI-TOI Plus.

Poważną awarią w rozumieniu art. 3 pkt 23 ustawy z dnia 27 kwietnia 2001 r. *Prawo Ochrony Środowiska* (t. j. Dz. U. z 2016 r., poz. 672 ze zm.) jest zdarzenie, w szczególności emisja, pożar lub eksplozja, powstałe w trakcie procesu przemysłowego, magazynowania lub

transportu, w których występuje jedna lub więcej niebezpiecznych substancji, prowadzące do natychmiastowego powstania zagrożenia życia lub zdrowia ludzi lub środowiska lub powstanie takiego zagrożenia z opóźnieniem.

Planowane przedsięwzięcie nie jest związane z jakimkolwiek procesem przemysłowym, magazynowania lub transportu, w których występuje jedna lub więcej niebezpiecznych substancji, w wyniku, których mogłoby dojść do zdarzenia, w szczególności emisji, pożaru lub eksplozji, prowadzących do natychmiastowego powstania zagrożenia życia lub zdrowia ludzi lub środowiska lub powstanie takiego zagrożenia z opóźnieniem. W związku z powyższym zarówno na etapie realizacji jak i eksploatacji inwestycji nie występuje ryzyko poważnej awarii.

Przez katastrofę naturalną należy rozumieć zdarzenie związane z działaniem sił natury, w szczególności wyładowania atmosferyczne, wstrząsy sejsmiczne, silne wiatry, intensywne opady atmosferyczne, długotrwałe występowanie ekstremalnych temperatur, osuwiska ziemi, pożary, susze, powodzie, zjawiska lodowe na rzekach i morzu oraz jeziorach i zbiornikach wodnych, masowe występowanie szkodników, chorób roślin lub zwierząt albo chorób zakaźnych ludzi, albo też działanie innego żywiołu.

Biorąc pod uwagę charakter oraz wielkość inwestycji należy uznać, że jej realizacja jak i eksploatacja nie przyczyni się do powstania katastrofy naturalnej, a więc przedsięwzięcie nie niesie za sobą ryzyka wystąpienia katastrofy naturalnej.

Zgodne z definicją ustawową zawartą w art. 73 ust. 1 ustawy z dnia 7 lipca 1994 r. – Prawo budowlane (t. j. Dz. U. z 2016r., poz. 290 ze zm.) katastrofą budowlaną jest niezamierzone, gwałtowne zniszczenie obiektu budowlanego lub jego części, a także konstrukcyjnych elementów rusztowań, elementów urządzeń formujących, ścianek szczelnych i obudowy wykopów. W myśl art. 73 ust. 2 ww. ustawy pojęcie katastrofy budowlanej nie obejmuje natomiast uszkodzenia elementu wbudowanego w obiekt budowlany, nadającego się do naprawy lub wymiany (pkt 1), uszkodzenia lub zniszczenia urządzeń budowlanych związanych z budynkami (pkt 2), awarii instalacji (pkt 3).

Trudno przewidzieć jakąkolwiek możliwość wystąpienia katastrofy budowlanej dla omawianej inwestycji, zwłaszcza, że:

- projekt budowlany wykonany zostanie przez specjalistów z dziedziny inżynierii budowlanej w oparciu o obowiązujące przepisy i normy,
- przedsięwzięcie wykonane zostanie przez fachowców z doświadczeniem przy realizacji podobnych inwestycji,
- jej stan w trakcie eksploatacji będzie na bieżąco monitorowany.

Nie mniej jednak w przypadku wystąpienia katastrofy budowlanej kierownik budowy (robót), właściciel, zarządca lub użytkownik planowanej inwestycji zgodnie z art. 75 ustawy z dnia 7 lipca 1994 r. – Prawo budowlane (t. j. Dz. U. z 2016r., poz. 290 ze zm.) będzie zobowiązany:

- organizować doraźną pomoc poszkodowanym i przeciwdziałać rozszerzaniu się skutków katastrofy;

- zabezpieczyć miejsce katastrofy przed zmianami uniemożliwiającymi prowadzenie postępowania wyjaśniającego w sprawie przyczyn katastrofy budowlanej (nie stosuje się do czynności mających na celu ratowanie życia lub zabezpieczenie przed rozszerzaniem się skutków katastrofy. W tych przypadkach należy szczegółowo opisać stan po katastrofie oraz zmiany w nim wprowadzone, z oznaczeniem miejsc ich wprowadzenia na szkicach i, w miarę możliwości, na fotografiach),
- niezwłocznie zawiadomić o katastrofie:
 - organ nadzoru budowlanego,
 - właściwego miejscowo prokuratora i Policję,
 - inwestora, inspektora nadzoru inwestorskiego i projektanta obiektu budowlanego, jeżeli katastrofa nastąpiła w trakcie budowy,
 - inne organy lub jednostki organizacyjne zainteresowane przyczynami lub skutkami katastrofy z mocy szczególnych przepisów.

12. Przewidywana ilość i rodzaj odpadów oraz ich wpływ na środowisko.

W oparciu o Rozporządzenie Ministra Środowiska z dnia 27 września 2001 r. w sprawie katalogu odpadów (Dz. U. z 2001 r. Nr 112, poz. 1206) zidentyfikowano odpady powstające na etapie realizacji przedsięwzięcia, które wymieniono w tabeli nr 7.

Tabela nr 7

Przewidywane rodzaje oraz ilości odpadów wytwarzanych na etapie realizacji przedsięwzięcia.

Kod odpadów	Rodzaj odpadów	Ilość odpadów [Mg/ rok]	Sposób zagospodarowania odpadów (R,D)
12	Odpady z kształtowania oraz fizycznej i mechanicznej obróbki powierzchni metali i tworzyw sztucznych		
12 01	Odpady z kształtowania oraz fizycznej i mechanicznej obróbki powierzchni metali i tworzyw sztucznych		
12 01 13	Odpady spawalnicze	0,01	R13/D14/D5
12 01 20*	Zużyte materiały szlifierskie zawierające substancje niebezpieczne	0,01	R13/D14/D5
15	Odpady opakowaniowe; sorbenty, tkaniny do wycierania, materiały filtracyjne i ubrania ochronne nie ujęte w innych grupach		
15 01	Odpady opakowaniowe (włącznie z selektywnie gromadzonymi komunalnymi odpadami opakowaniowymi)		
15 01 01	Opakowania z papieru i tektury	0,5	R13/D5
15 01 02	Opakowania z tworzyw sztucznych	0,5	R13/D5
15 01 03	Opakowania z drewna	0,5	R13/D5
17	Odpady z budowy, remontów i demontażu obiektów budowlanych oraz infrastruktury drogowej (włączając glebę i ziemię z terenów zanieczyszczonych)		
17 01	Odpady materiałów i elementów budowlanych oraz infrastruktury drogowej (np. beton, cegły, płyty, ceramika)		
17 01 07	Zmieszane odpady z betonu, gruzu ceglanego, odpadowych materiałów ceramicznych i elementów wyposażenia inne niż wymienione w 17 01 06	30	R14/R13

Kod odpadów	Rodzaj odpadów	Ilość odpadów [Mg/ rok]	Sposób zagospodarowania odpadów (R,D)
17 04	Odpady i złomy metaliczne oraz stopów metali		
17 04 07	Mieszanki metali	0,2	R13

W trakcie wykonywanych prac budowlanych wytwarzane będą głównie odpady zaliczane do grupy 17 katalogu odpadów, czyli z budowy, remontu i demontażu obiektów budowlanych i drogowych. Na etapie realizacji przedsięwzięcia będą również wytwarzane odpady związane z funkcjonowaniem zapleczy budowlanych, takie jak różnego rodzaju opakowania oraz odpady komunalne. Ilości poszczególnych odpadów podane w tabeli nr 7.

W przypadku powstania nadmiaru mas ziemnych w danym miejscu, zostaną one wykorzystane na dalszych etapach budowy. Zdjęty i odpowiednio zdeponowany humus zostanie wykorzystany do rekultywacji terenu.

Wszystkie odpady powstające w trakcie realizacji przedsięwzięcia będą zagospodarowane przez wykonawców robót budowlanych i montażowych. Jest to zgodne z regulacjami zawartymi w ustawie z dnia 14 grudnia 2012 r. o odpadach. Odpady gromadzone będą w specjalnie na ten cel przeznaczonych kontenerach i zbiornikach. Wszystkie odpady niebezpieczne przekazane zostaną, w oparciu o odpowiednie umowy, specjalistycznym firmom posiadającym zezwolenia na ich odzysk lub unieszkodliwienie.

W trakcie eksploatacji inwestycji powstawać będą odpady zaliczane do grupy 20 katalogu odpadów, czyli odpady komunalne. Będą to przede wszystkim resztki żywności, papier, tektura, tworzywa sztuczne oraz szkło, które wytwarzane będą na bieżąco przez odwiedzających „Szlak Przygody nad Jeziorem Barlineckim”. Odpady te gromadzone będą w specjalnie na ten cel przeznaczonych pojemnikach. Pojemniki zlokalizowane będą w strategicznych punktach, na całym terenie objętym inwestycją (wskazano na załączniku graficznym). Planuje się, systematyczne opróżnianie pojemniki przez pracowników zakładu komunalnego funkcjonującego na terenie miejscowości Barlinek, którzy transportować je będą na najbliższe składowisko odpadów.

Biorąc pod uwagę powyższe rozważania uznać należy, że:

- gospodarowanie odpadami będzie zgodne z zapisami ustawy z dnia 14 grudnia 2012 r. o odpadach,
- funkcjonowanie analizowanego przedsięwzięcia nie spowoduje negatywnego oddziaływania na poszczególne komponenty środowiska naturalnego oraz środowiska rozumianego jako całość ze względu na sposób postępowania z odpadami.

13. GZWP oraz Jednolite Części Wód.

Poziomy wodonośne o największej zasobności zlokalizowane są w obszarach Głównych Zbiorników Wód Podziemnych, oznaczonych symbolem GZWP. Teren objęty inwestycją znajdują się na Głównym Zbiorniku Wód Podziemnych o nazwie „Zbiornik Barlinek”, który

oznaczony jest nr 135. Zestawienie parametrów charakterystycznych dla tego GZWP przedstawia poniższa tabela.

Tabela nr 8

Zestawienie parametrów charakterystycznych dla ww. GZWP.

Nr GZWP	Nazwa GZWP	Typ ośrodka	Wiek skał	Powierzchnia GZWP [km ²]	Średnia głębokość ujęć [m]	Zasoby dyspozycyjne [tyś m ³ /dobę]
135	Zbiornik Barlinek	porowy	Qsm	170	50	51,5

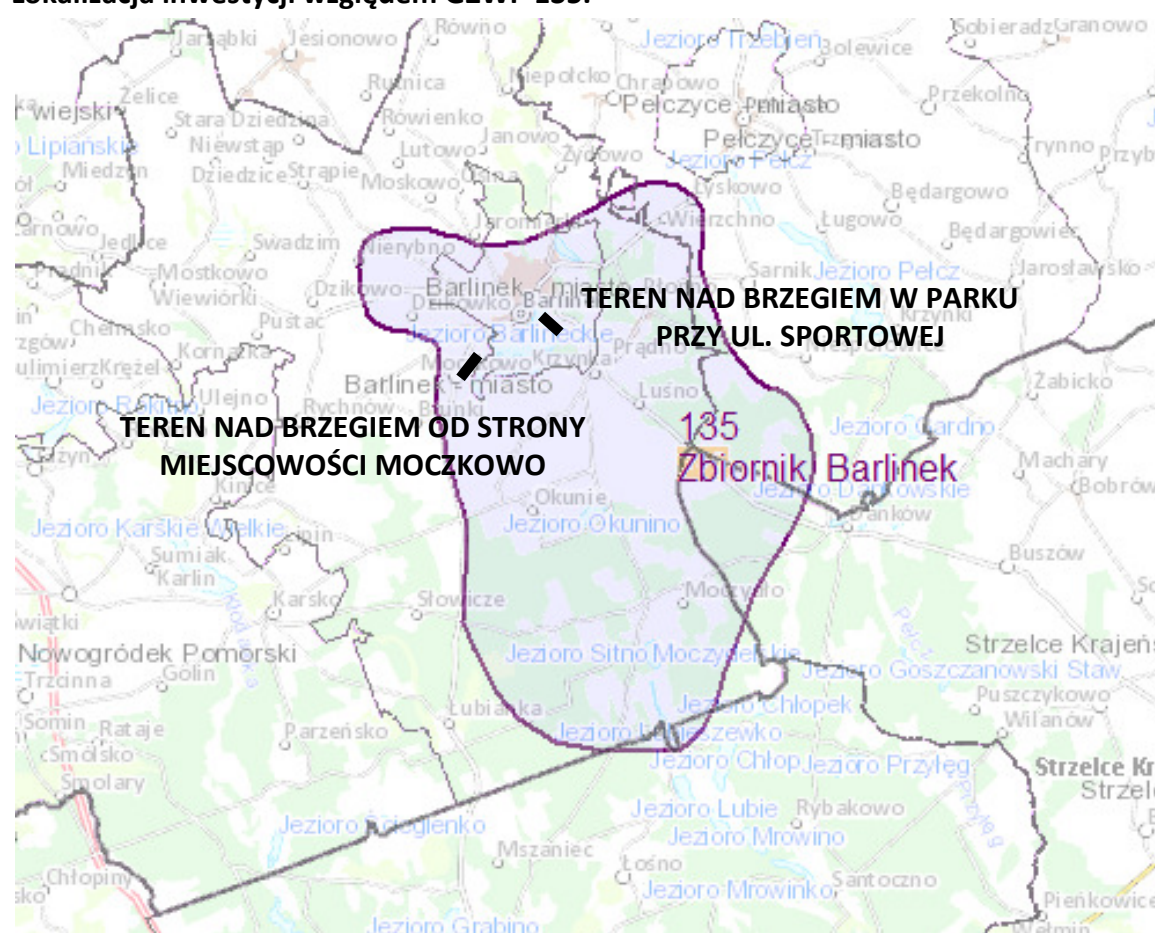
Oznaczenia wieku skał GZWP:

Qsm – zbiornik czwartorzędowy sandrowy i międzymorenowy;

Poglądową lokalizację planowanej inwestycji względem Głównych Zbiorników Wód Podziemnych przedstawiono na poniższym rysunku.

Rysunek nr 6

Lokalizacja inwestycji względem GZWP 135.



Źródło podkładu mapowego: www.epsh.pgi.gov.pl/epsh/

Analizowane przedsięwzięcie zlokalizowane jest na obszarze dorzecza Odry, w regionie wodnym Warty, w granicach jednolitej części wód podziemnych (JCWPd) o nazwie „24”. Zgodnie z „Aktualizacją planu gospodarowania wodami na obszarze dorzecza Odry” głównymi celami środowiskowymi dla tej JCWPd są:

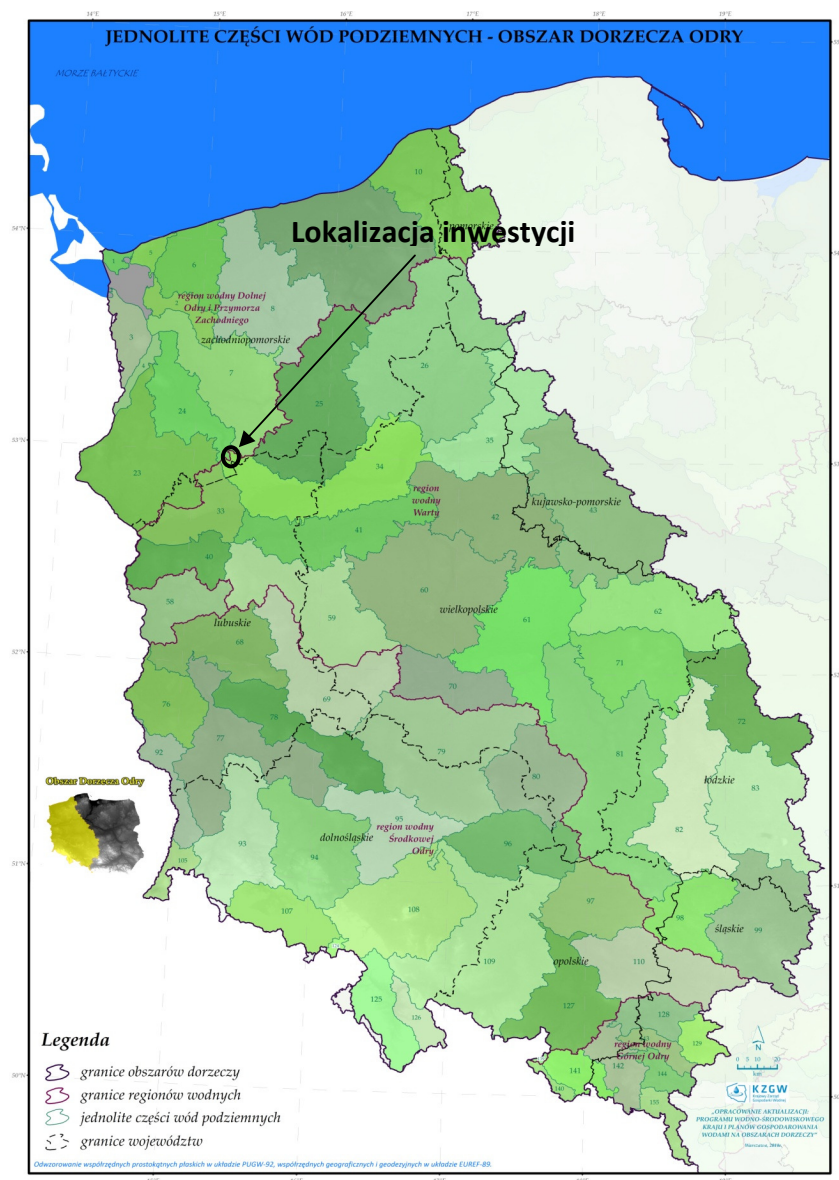
- utrzymanie dobrego stanu chemicznego,
- utrzymanie dobrego stanu ilościowego.

Ryzyko nieosiągnięcia tych celów oceniono jako niezagrażone.

Na rysunku nr 7 przedstawiono lokalizację planowanej inwestycji względem JCWPd „24”.

Rysunek nr 7

Poglądowa lokalizacja planowanej inwestycji względem JCWPd „24”.



Źródło: apgw.kzgw.gov.pl

W ramach planowanego przedsięwzięcia nie przewiduje się odprowadzania ścieków (zanieczyszczeń) do ziemi, ani poboru wody z zasobów wód podziemnych. W związku z powyższym omawiana działalność nie spowoduje:

- zmian stanu chemicznego wód podziemnych,
- zmniejszenia zasobów wód podziemnych dostępnych do zagospodarowania.

Biorąc powyższe pod uwagę uznać należy, że planowane przedsięwzięcie nie stanowi zagrożenia dla osiągnięcia celów środowiskowych określonych dla wód podziemnych.

Analizowane przedsięwzięcie zlokalizowane jest na obszarze dorzecza Odry (kod 6000), w regionie wodnym Dolnej Odry i Przymorza Zachodniego, w scalonej części wód powierzchniowych o symbolu DO0701, w granicach jednolitej części wód powierzchniowych rzecznych (JCWP) o nazwie „Płonia od źródeł do Dopływu spod Myśliborek” i oznaczona jest symbolem PLRW600023197651 według Europejskiego Kodu JCWP.

Na podstawie publikacji Wojewódzkiego Inspektoratu Ochrony Środowiska w Szczecinie pt. "Ocena jakości wód powierzchniowych w województwie zachodniopomorskim za 2015 rok" wydanej w październiku 2016 r. przyjęto, że omawiana JCWP charakteryzuje się umiarkowanym stanem ekologicznym, zaś stanu chemicznego nie oceniono. Ogólny stan tych wód oceniono jako zły.

Zgodnie z „Aktualizacją planu gospodarowania wodami na obszarze dorzecza Odry” głównymi celami środowiskowymi dla tej JCWP są:

- osiągnięcie dobrego stanu ekologicznego,
- osiągnięcie dobrego stanu chemicznego,

a ryzyko nieosiągnięcia tych celów oceniono jako zagrożone.

Ponadto omawiane przedsięwzięcie zlokalizowane jest na obszarze dorzecza Odry (kod 6000), w regionie wodnym Dolnej Odry i Przymorza Zachodniego, w scalonej części wód powierzchniowych o symbolu DO0701, w granicach jednolitej części wód powierzchniowych jeziornych (JCWP) o nazwie „Barlineckie” i oznaczona jest symbolem PLLW11025 według Europejskiego Kodu JCWP.

Na podstawie publikacji Wojewódzkiego Inspektoratu Ochrony Środowiska w Szczecinie pt. "Ocena jakości wód powierzchniowych w województwie zachodniopomorskim w latach 2010-2012" (najbardziej aktualna ocena dla JCWP Barlineckie) wydanej w grudniu 2016 r. przyjęto, że omawiana JCWP charakteryzuje się bardzo dobrym stanem ekologicznym, zaś stanu chemicznego i ogólnego stanu tej JCWP nie oceniono.

Zgodnie z „Aktualizacją planu gospodarowania wodami na obszarze dorzecza Odry” głównymi celami środowiskowymi dla tej JCWP są:

- utrzymanie bardzo dobrego stanu ekologicznego,
- osiągnięcie dobrego stanu chemicznego,

a ryzyko nieosiągnięcia tych celów oceniono jako niezagrażone.

W ramach planowanego przedsięwzięcia nie przewiduje się prowadzenia poboru wody jak również odprowadzania ścieków do wód powierzchniowych. W związku z powyższym omawiana działalność nie spowoduje:

- zmian wartości poszczególnych wskaźników fizyko-chemicznych i biologicznych,
- istotnych zmian w morfologii.

Biorąc powyższe pod uwagę uznać należy za dowiedzione, że eksploatacja planowanego przedsięwzięcia nie stanowi zagrożenia dla osiągnięcia celów środowiskowych wyznaczonych dla wód powierzchniowych.